

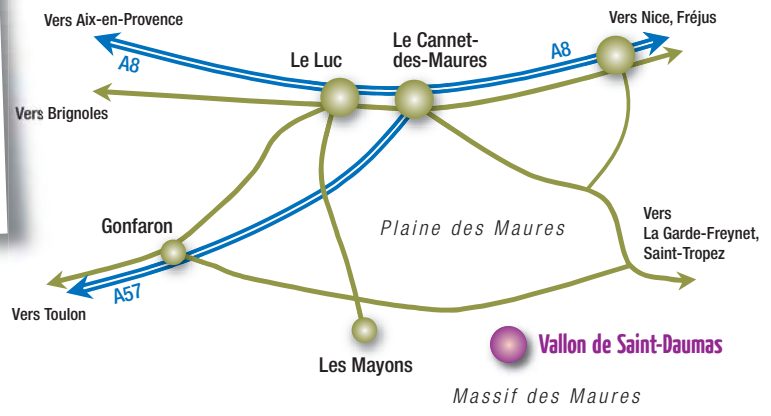
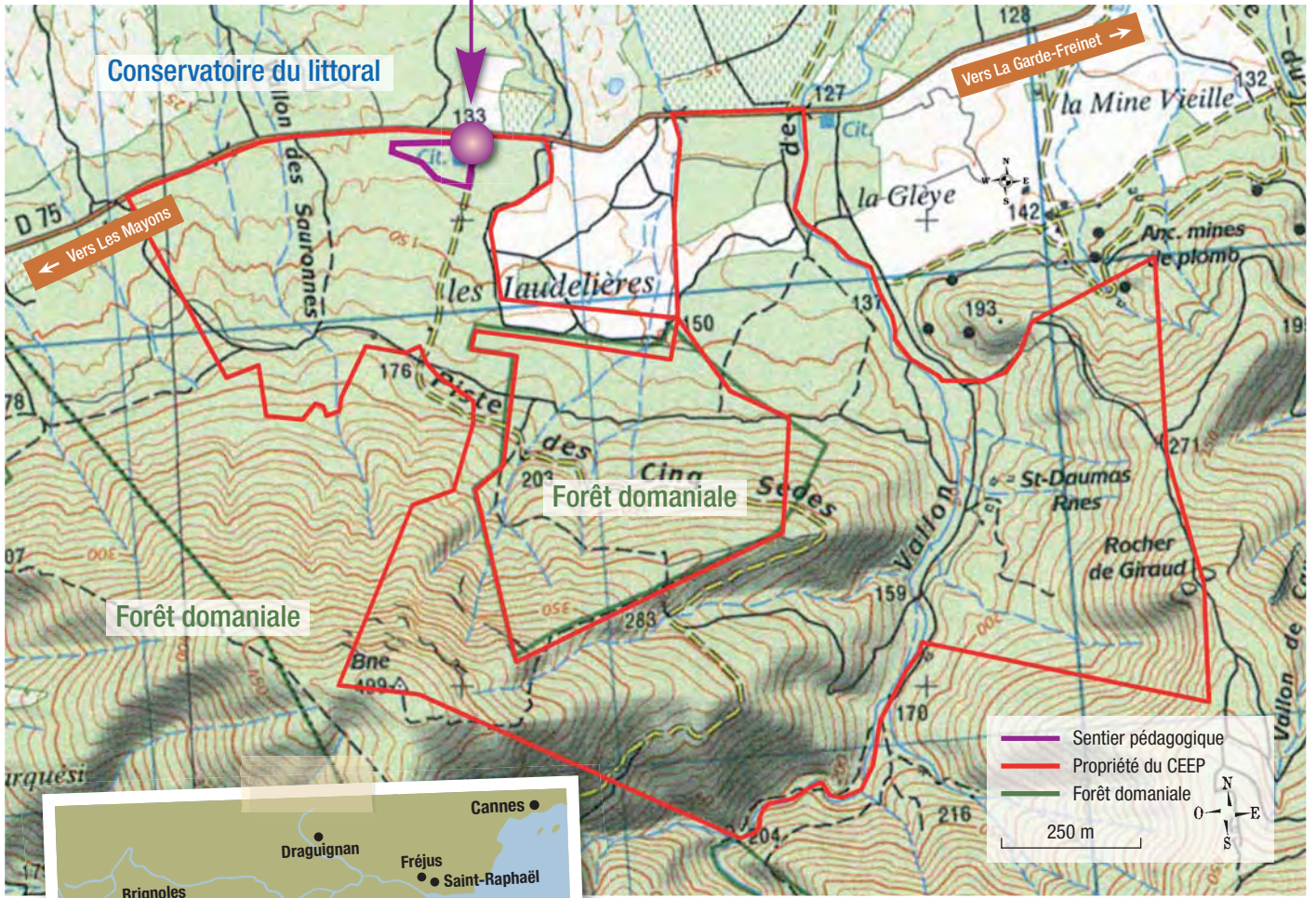


Education à la forêt dans les Maures

Campagne scolaire 2008-09

Claire Escriva & Daniel Vallauri

Départ du sentier pédagogique



Education à la forêt dans les Maures

Campagne scolaire 2008-2009

Résumé. Situés dans le massif des Maures et inclus dans la Réserve Naturelle de la Plaine des Maures qui a vu le jour par décret en juin 2009, le CEEP et le WWF sont propriétaires et gèrent plus de 170 ha de forêt et maquis situés sur les communes du Cannet des Maures et de Vidauban. Ces terrains accueillent un patrimoine naturel remarquable d'importance européenne. Les milieux naturels, très variés (forêts, maquis, pelouses, ruisseaux temporaires...), sont particulièrement originaux et riches pour la biodiversité. Désireux de faire mieux connaître ce patrimoine et partager les enjeux avec le plus grand nombre, le WWF et le CEEP ont initié divers supports pédagogiques et d'information (sentier pédagogique en forêt, brochures, dvd...). Depuis septembre 2006, l'AME et le WWF ont développé et mettent en œuvre un programme pédagogique destiné aux cycles 2 ou 3 des écoles des circonscriptions scolaires de Sainte-Maxime et Les Arcs (4 classes par an). Depuis le début du programme, c'est ainsi plus de 250 enfants qui ont participé directement à ce programme pédagogiquement particulièrement riche et approfondi. Le programme se déroule tout au long de l'année scolaire. Il comprend 7 séances, dont 3 sorties d'une journée sur le terrain, et 4 séances d'une demi-journée en classe. Il se termine par une fête de la forêt où les enfants transmettent à tous (enfants des autres classes, mais également les parents) leurs connaissances, amour, actions et engagements pour la forêt des Maures.

Sommaire

Présentation de la campagnep. 5

Contexte du programmep. 5

Objectifs pédagogiquesp. 5

Démarche pédagogique engagéep. 5

Ecoles et public ciblep. 6

Programme et thèmes en 2008-09p. 8

Quelques résultats de la campagne 2008-09 p. 10

Efficacité pédagogiquep. 10

Difficultés concernant le déroulementp. 10

Adaptation au cycle 2p. 10

La fête de la forêtp. 10

Perspectives pour les campagnes suivantesp. 12

Campagne scolaire 2009-10p. 12

La fête de la forêt 2010p. 12

Evaluation de l'impact pédagogiquep. 12

Réflexion en vue de l'élargissement du programmep. 12

La campagne en quelques imagesp. 14

➤ Présentation de la campagne

Contexte du programme

Situés dans le massif des Maures et inclus dans la Réserve Naturelle de la Plaine des Maures qui a vu le jour par décret en juin 2009, 170 ha de forêt et maquis sont propriété et cogérés par le CEEP et le WWF. Ces terrains forment un réservoir pour une biodiversité remarquable. Les milieux naturels, très variés (forêts maquis, pelouses, ruisseaux temporaires...), sont particulièrement originaux pour la région. Cet espace est situé sur les communes du Cannet des Maures et de Vidauban. Il sert de support à une action pédagogique engagée auprès des écoles des circonscriptions scolaires de Sainte-Maxime et Les arcs depuis septembre 2006.

Objectifs pédagogiques

Les thèmes abordés dans cette action sont à la fois environnementaux, sociaux et économiques :

- connaissance de la forêt méditerranéenne (sécheresse, histoire humaine et menaces actuelles);
- réappropriation de l'espace naturel par les habitants des communes;
- présence d'animaux et plantes emblématiques et enjeux de leur conservation;
- causes de la destruction des espaces naturels (urbanisation diffuse, gros aménagements, incendie...);
- changements dans les usages (intensification agricole, mitage urbain et développement touristique);
- arrivée d'une population urbaine ou étrangère au département (donc sans connaissances traditionnelles);
- présence et prévention du risque incendie.

Toutes ces thématiques se prêtent très bien à un programme pédagogique.

Démarche pédagogique engagée

Discipline nouvelle et utile pour l'éveil des consciences aux problématiques environnementales, l'Education Relative à l'Environnement poursuit les objectifs suivants :

- aider à la prise de conscience de l'état de la planète ;
- aider à l'acquisition d'expériences et de connaissances sur l'environnement ;
- aider à l'acquisition de valeurs et de perceptions tout en développant les motivations pour l'engagement et l'action ;
- favoriser la pratique quotidienne des comportements pro-environnementaux.

Pour cela, nous nous appuyerons sur différents facteurs.

Les croisements classiques

Le programme cherche à délivrer les messages plusieurs fois et sous différentes formes de façon à ce que les informations puissent être intégrées comme connaissances centrales (à la différence des connaissances superficielles ou périphériques).

Les valeurs et attitudes

Les valeurs représentent ce qui pousse les individus à protéger l'environnement dans un but précis et les attitudes sont des intentions de comportements. Il

faudra donc travailler sur les éléments favorisant les changements d'attitude pour faciliter l'adoption de comportements pro-environnementaux.

La dimension affective

Les émotions représentent un facteur d'engagement important dans un comportement écologique : plus l'enfant va réagir fortement face à la dégradation de l'environnement, plus son engagement écologique va être important. Ainsi le programme présentera aussi bien des espèces rares, menacées ou protégées que d'autres espèces, plus « esthétiques ».

Le contrôle perçu

Lorsqu'un individu pense que l'état de l'environnement est dû à sa propre action, il va se comporter mieux que lorsqu'il pense que la situation est due à une cause extérieure (industries, état, les autres...). Le programme et la démarche en tiendront compte.

Le contact avec la nature

Plus un individu a de contacts avec la nature, plus il est susceptible d'avoir du respect pour elle et une tendance forte à la protéger.

Ecoles et public cible

Le programme a été conçu pour des classes de cycle 3. Les compétences et les connaissances correspondantes en effet aux notions pédagogiques abordées du CE2 au CM2 : milieux naturels, biologie des espèces, géographie, éco citoyenneté. Toutefois une seule classe de cycle 3 était inscrite cette année, ce qui nous a conduit à adapter le discours ainsi que les supports pédagogiques.

Les écoles choisies pour participer à ce projet font partie de la plaine des Maures. Le site du WWF/CEEP étant situé sur la commune du Cannet des Maures, deux secteurs ont été définis en fonction de leur proximité (figure 1 et 2, tableau 1). Ainsi les écoles du Cannet des Maures, du Luc en Provence, de la Garde Freinet, de Vidauban, des Mayons et de Gonfaron font partie du premier secteur, prioritaire pour le projet. Le but est de permettre aux enfants de s'approprier leur forêt, de mieux la connaître pour la respecter et la protéger. Au total, en 2008-2009, 4 classes ont participé à ce projet :

- 1 classe de CE1 du Luc en Provence ;
- 2 classes de CE1 et de CE2 du Cannet-des-Maures ;
- 1 classe de CE1-CE2 de Gonfaron.



Figure 1. Le site CEEP/WWF et les communes de la circonscription scolaire de Les Arcs (Var).



Figure 2. Le site CEEP/WWF et les communes de la circonscription scolaire de Sainte-Maxime (Var).

Tableau 1. Nombre de classes de cycle 3 en 2006 dans les communes concernées et nombre de classes ayant participé à la campagne depuis 2006.

Nom de la circonscription	Nom de la commune	Nombre de classes de cycle 3	Niveau de priorité	2006-07	2007-08	2008-09
Les Arcs	Le Muy	14	2			
	Les Arcs	8	2			
	Vidauban	17	1			
	Le Cannet	6	1	2	1	2
	Le Luc	13	1			1
	Fréjus	18	3			
	Gonfaron	6	1		2	1
	Les Mayons	1	1			
Sainte-Maxime	Cavalaire	8	3			
	Cogolin	2	3			
	La Croix-Valmer	4	3			
	La Garde-Freinet	2	1		1	
	Gassin	3	3			
	Grimaud	8	3			
	La Môle	3	3			
	Le Plan-de-la-Tour	4	2			
	Ramatuelle	3	2			
	Roquebrune-sur-Argens	18	2			
	Sainte-Maxime	16	2			
Saint-Tropez	8	2				
Hyères	La Londe	Inconnu	3			
	Bormes-les-mimosas	Inconnu	3			
	Le Lavandou	Inconnu	3			
	Le Rayol	Inconnu	3			
Cuers	Collobrières	Inconnu	2			
	Pignans	Inconnu	3			
	Pierrefeu-du-Var	Inconnu	2			

➤ Programme et thèmes en 2008-09

Le programme est basé sur 7 séances : 3 sorties, afin de mieux appréhender le milieu naturel, ainsi que 4 séances d'une demi-journée en classe pour travailler les notions abordées pendant les sorties. Après une première séance d'immersion dans le milieu, nous abordons la diversité biologique des Maures avec la présentation d'espèces « phares ».

Puis, nous nous intéressons à la spécificité de la forêt des Maures par rapport aux différents types de forêt existants.

Ensuite, nous présentons les interactions entre activités humaines et milieu forestier, avec une partie spécifique sur le risque incendie, omniprésent dans la région.



Stand de la fête de la forêt en mai 2009

Séance	Date	Lieu et durée	Objectif de la séance	Objectifs spécifiques	Déroulement
1	Octobre-Novembre 2008	Piste des 5 Sèdes, 1 journée	Immersion et premier contact avec le milieu naturel	Découvrir le paysage, décrire la faune et la flore, faire des relevés et prendre des échantillons	A l'aide d'une feuille de route, les enfants partent à la découverte de la forêt : des ateliers sensoriels (écoute, observation, sentier tactile) sont répartis sur le parcours et aident à l'immersion. Les enfants notent toutes leurs questions et font des relevés d'indices et de matières.
2	Novembre 2008	En classe, ½ journée	Découverte de la biodiversité des Maures	Décrire une espèce, reconnaître les espèces protégées	Après un rappel de la sortie, les élèves remplissent des fiches d'identité des espèces animales et végétales en s'aidant de livres mis à leur disposition. La séance se clôt avec une présentation orale des résultats.
3	Décembre 2008	En classe, ½ journée	Spécificité de la forêt des Maures	Découvrir les différents types de forêts du monde et leurs problématiques (climat, faune et flore, impact humain), situer la forêt des Maures	A l'aide de livres, les élèves remplissent des fiches sur les forêts du monde, en répondant à des questions, puis présentent leurs travaux à l'oral.
4	Janvier-mars 2009	Pic Martin, ½ journée	Activités humaines et milieu forestier	Découvrir et décrire les activités de l'homme dans la forêt, étudier les impacts sur le milieu, aborder le risque incendie	Sur le parcours, les enfants recherchent les traces de la présence de l'homme, puis travaillent sur des questionnaires liés aux métiers de la forêt avant de découvrir une partie de la forêt incendiée en 2003.
5	Mars 2009	En classe, ½ journée	Activités humaines et milieu forestier	Comprendre le scénario du feu et le reboisement, les impacts des activités sur le milieu	Au retour de la sortie, les enfants dessinent le scénario du feu (avant, pendant, juste après et 6 ans après) par rapport à ce qu'ils ont observé et compris. Puis nous mettons en place un jeu de rôles afin qu'ils se mettent vraiment à la place des différents métiers de la forêt pour mieux en comprendre les impacts et contraintes. La séance se clôt avec l'élaboration de la charte de la forêt.
6	Avril 2009	Piste des 5 Sèdes, 1 journée	Devenir un expert de la forêt	Comparer la forêt entre deux saisons, reconnaître et identifier les espèces, avoir un comportement responsable et protecteur	Sur le même parcours que lors de la première sortie, les élèves doivent maintenant repérer et identifier les diverses espèces animales et végétales aperçues : les ateliers sont les mêmes mais les connaissances sont beaucoup plus importantes.
7	Mai 2009	En classe, ½ journée	Préparer la fête de la forêt, communiquer	Récapituler ses connaissances, réaliser des supports de communication, préparer les ateliers et être acteur	Les enfants élaborent des affiches sur les espèces forestières, l'incendie, les espèces remarquables et protégées et les métiers de la forêt. Ils rédigent des documents de communication pour inviter les gens à participer.
Fête de la forêt	28 mai 2009	Piste des 5 Sèdes, 1 journée	Partage des connaissances	Transmettre ses connaissances sur la forêt, partager son expérience avec les autres classes et le public	Les classes mettent en place les stands et affiches dans la forêt, puis les enfants animent les ateliers et partagent leurs connaissances sur la forêt.

Quelques résultats de la campagne 2008-09

Efficacité pédagogique

S'appuyant sur trois ans d'expérience, ce programme fonctionne très bien. La diversité des approches (sensorielle, recherches documentaires, participative, création de textes...) et des supports (sur le terrain, en classe...) le rendent très riche pour les enfants. L'implication de tous sur la protection de la forêt est rapidement évidente.

Les connaissances amenées par le programme sont très nombreuses et se retrouvent lors des sorties sur le terrain : les enfants comprennent parfaitement les précautions à prendre vis-à-vis de la forêt et adoptent très rapidement des comportements de protection du milieu.

Les prolongements à réaliser en classe en respectant le programme scolaire sont très nombreux.

Difficultés concernant le déroulement

A cause de mouvements de grèves des enseignants ainsi que de mauvaises conditions météo, certaines séances ou sorties n'ont pas pu être menées : une des classes n'a pas pu suivre une des séances en classe (enseignante en grève) et a refusé le report proposé par l'AME ; une autre n'a pas pu faire la sortie « expert » à cause de la météo et des ateliers en classe ont été réalisés en remplacement.

Concernant le déroulement du programme, nous avons constaté que les sorties en forêt étaient mieux réparties sur l'année : la première a eu lieu fin octobre et la dernière (sortie « expert ») au mois d'avril. Cela a permis de bien noter les différences entre les

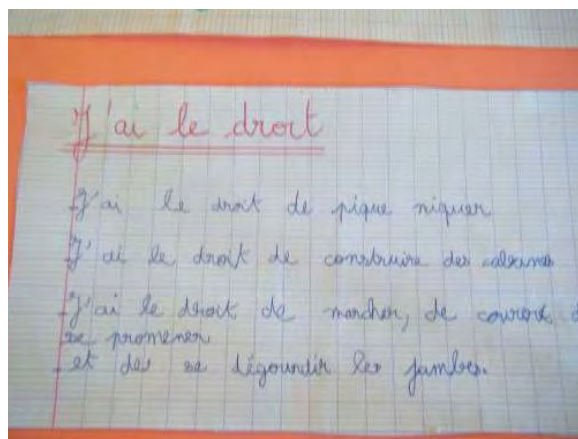
saisons et d'observer beaucoup plus de choses, notamment par rapport à la mare (dytique, larves de libellules, têtards) et la flore.

Adaptation au cycle 2

En 2008-09, de nombreuses adaptations ont dû être faites par rapport aux outils, car les classes inscrites cette année étaient presque toutes de cycle 2 alors que le programme mis en place depuis 2006 était principalement destiné aux cycles 3. Les phases de lecture-écriture ont été réduites, car pas parfaitement maîtrisées par certains enfants. Les recherches bibliographiques en particulier ont été beaucoup plus dirigées. Les questions sur les animaux et les végétaux étaient plus simples et plus explicites, et les livres choisis pour ces activités comportaient davantage d'illustrations que ceux pris pour les cycles 3. En revanche, les activités menées dans la forêt ne posent aucun problème, quel que soit l'âge des enfants.

La fête de la forêt

Après des essais un samedi matin en cours d'école (2007) ou en forêt (2008), la fête de la forêt a eu lieu en forêt mais pour la première fois un jour de semaine. Elle n'a concerné que les 4 classes du programme (pas de mobilisation des autres classes comme les années précédentes). Le but était de faire se rencontrer les élèves des différentes écoles et de favoriser les échanges inter-écoles.



La charte de la forêt des Maures écrite et signée par les enfants

Une partie des enfants a pris en charge les ateliers répartis sur le parcours de la piste des 5 Sèdes, tandis que l'autre partie mettait en place les panneaux d'exposition. Puis, le deuxième groupe est ensuite passé sur les ateliers tenus par leurs camarades. Nous avons constaté que les élèves se sont parfaitement appropriés les ateliers ainsi que les notions biologiques et écologiques s'y rattachant. Une charte de la forêt, élaborée par une des classes, a été signée par tous les participants à la fête (adultes et enfants).

➤ Perspectives pour les campagnes suivantes

Campagne scolaire 2009-10

Durant l'année scolaire 2009-10, il est envisagé de reconduire le programme tel quel auprès de 4 nouvelles classes de cycle 2 ou 3 parmi les communes de priorité 1. L'appel à sélection des classes a été lancé en juin. Un programme détaillé sera disponible en septembre.

La fête de la forêt 2010

En 2010, année mondiale de la biodiversité, nous pensons proposer à une des écoles participantes d'accueillir la fête de la forêt dans ses locaux. Cela nous semble en effet beaucoup plus facilement gérable que l'installation en forêt. En 2008, la fête avait été perturbée par une météo maussade. En 2009, le parcours pédagogique dans forêt aux 5 Sèdes s'est révélé trop long (certains groupes ont mis près de 2h pour le faire et cela a obligé les enfants tenant les ateliers à rester pour les attendre) et difficile à gérer pour les animateurs.

Si la fête de la forêt a lieu l'an prochain dans la cours d'une école, le nombre d'ateliers serait réduit (certains n'ayant de sens pour les enfants que lors de la sortie d'immersion par exemple) mais l'approche artistique pourrait être développée (chanson, théâtre, ...).

Le but premier de cette fête est la rencontre des classes participantes, mais nous souhaiterions inclure également les autres classes des écoles. Pour cela il faudrait pouvoir proposer aux écoles de faire venir sur place les autres classes afin que les enfants

puissent être acteurs et transmettre leurs connaissances sur l'écosystème forestier aux autres enfants de l'école.

Evaluation de l'impact pédagogique

Evoqué depuis déjà plusieurs années, une évaluation de l'impact pédagogique de la campagne scolaire par une analyse avant/après utilisant des méthodes psycho-environnementales reste à réaliser de façon indépendante.

Pour le développement des outils nécessaires, une collaboration avec le laboratoire de Psychologie de l'environnement de l'Université de Nîmes pourrait être envisagée en 2010.

Réflexion en vue de l'élargissement du programme

Après trois années de campagne portant sur les écoles des communes limitrophes de la propriété du CEEP et du WWF, le programme arrive à un tournant déterminé par :

- le changement de contexte local, avec l'entrée en phase active des efforts éducatifs dans le cadre du site Natura 2000 et la création de la Réserve Naturelle de la Plaine des Maures. Même si cela prendra encore sans doute quelques années (mise en place des actions du gestionnaire de la réserve notamment), la mise en synergie et la ré-appropriation des objectifs fondamentaux de la campagne pédagogique initiée deviennent envisageables localement ;

- la forte motivation et demande d'appui des enseignants montrent également les forts besoins qu'ont suscité les campagnes depuis 2006 ;
 - l'opportunité d'élargir à d'autres parties du massif des Maures et à un plus grand nombre d'enfants le programme pédagogique est une perspective recherchée par le WWF depuis le départ. L'élargissement peut porter notamment sur toutes les écoles des communes de priorité 1 voire 2 (tableau 1), pour lesquelles la problématique de protection des forêts et de la biodiversité est forte.
- Une campagne dans les années à venir peut se donner l'objectif légitime d'atteindre, sur un programme pédagogique légèrement allégé, plus de 20 classes, écoles et communes différentes dans

tout le massif et la plaine des Maures, soit plus de 500 enfants participant chaque année directement au programme pédagogique. Une telle structuration permettra de donner une autre ampleur et visibilité au travail inter-écoles, notamment au moment de la fête de la forêt.

Cette perspective demande à :

- optimiser les synergies entre les acteurs possibles (institutionnels, pédagogues, financeurs ou prestataires) ;
- adapter le contenu pédagogique pour toucher plus d'enfants, tâche confiée à l'AME ;
- à repenser le plan de financement de la campagne, exclusivement supportée depuis 2006 par le WWF (et son partenaire Tetra Pak).



Dessin de Yuna,
10 ans

➤ La campagne en quelques images



Dessin de Romain,
9 ans



Dessin de Romane,
9 ans



En forêt



Atelier humus



Les ruches



Jeu du tribunal



Travail sur les métiers de la forêt



Délires en forêt !



Dessin de Sora,
9 ans

Maquette : Bertrand Dubois
Impression : France Document

Imprimé sur papier 100 % recyclé



Education à la forêt dans les Maures

Campagne scolaire 2008-2009

Résumé. Situés dans le massif des Maures et inclus dans la Réserve Naturelle de la Plaine des Maures qui a vu le jour par décret en juin 2009, le CEEP et le WWF sont propriétaires et gèrent plus de 170 ha de forêt et maquis situés sur les communes du Cannet des Maures et de Vidauban. Ces terrains accueillent un patrimoine naturel remarquable d'importance européenne. Les milieux naturels, très variés (forêts, maquis, pelouses, ruisseaux temporaires...), sont particulièrement originaux et riches pour la biodiversité. Désireux de faire mieux connaître ce patrimoine et partager les enjeux avec le plus grand nombre, le WWF et le CEEP ont initié divers supports pédagogiques et d'information (sentier pédagogique en forêt, brochures, dvd...). Depuis septembre 2006, l'AME et le WWF ont développé et mettent en œuvre un programme pédagogique destiné aux cycles 2 ou 3 des écoles des circonscriptions scolaires de Sainte-Maxime et Les Arcs (4 classes par an). Depuis le début du programme, c'est ainsi plus de 250 enfants qui ont participé directement à ce programme pédagogiquement particulièrement riche et approfondi. Le programme se déroule tout au long de l'année scolaire. Il comprend 7 séances, dont 3 sorties d'une journée sur le terrain, et 4 séances d'une demi-journée en classe. Il se termine par une fête de la forêt où les enfants transmettent à tous (enfants des autres classes, mais également les parents) leurs connaissances, amour, actions et engagements pour la forêt des Maures.

* for a living planet®



Cette campagne a été réalisée dans le cadre du partenariat entre Tetra Pak et le WWF sur la « Protection des forêts méditerranéennes ».

Daniel Vallauri
WWF-France
Bureau Méditerranée
6 rue des Fabres
F-13001 Marseille
France
Tél. : +33 (0)4 96 11 69 40
Fax : +33 (0)4 96 11 69 49
dvallauri@wwf.fr
Skype : vallauri_daniel



Claire Escriva
Directrice
**Atelier méditerranéen
de l'environnement**
Château de la Mirabelle
147 avenue William Booth
F-13012 Marseille
France
Tél. : +33 (0)4 91 48 24 33
am-environnement.org

