



FRANCE

RAPPORT MONDE ÉCONOMIQUE

Janvier 2021

VUE D'ENSEMBLE DES RELATIONS ENTREPRISES

Année fiscale 2020 (1er juillet 2019 - 30 juin 2020)

ÉDITO

L'année 2020, marquée par une crise sanitaire inédite, ouvre aussi la décennie de la dernière chance pour agir, celle où le « business as usual » n'est plus une option. Notre modèle économique actuel abîme chaque jour un peu plus le monde sauvage et met en péril la résilience de nos sociétés.

Pourtant, de nombreuses entreprises partagent ce constat et les solutions pour agir existent. Certains acteurs économiques ne souhaitent pas revenir à un modèle pollueur et prédateur des ressources naturelles et demandent une accélération de la nécessaire transition écologique et sociale. Ce sont des alliés du WWF France.

En effet, la volonté et la capacité d'action d'entreprises motrices constituent un formidable levier de transformation de nos modèles de production et de consommation. Leur force de frappe, couplée à une orientation donnée par le WWF, peut démontrer que de réelles évolutions positives en matière de conservation de la nature sont possibles. C'est là une des missions du WWF France : faire d'entreprises volontaires les locomotives d'une transition écologique juste et ambitieuse.

Depuis le début de la crise Covid-19, de multiples parties prenantes ont été consultées par le WWF France pour élaborer une vision commune d'un avenir souhaitable où nos sociétés seront résilientes à des risques futurs. Au premier rang de cette concertation et aux côtés des pouvoirs publics et des citoyens, des entreprises ont pu notamment se prononcer sur l'ambition et les moyens de mise en œuvre d'une relance écologique et créatrice de valeur.

Notre objectif : trouver ensemble les clés d'un monde dont les activités s'inscrivent dans les limites planétaires. Ce rapport Relations avec le Monde Economique témoigne d'une approche systématiquement axée sur la recherche d'impacts et fournit des exemples concrets d'actions communes entre le WWF et le secteur privé.

Marie Christine Korniloff au nom de toute l'équipe des Relations avec le monde Economique.

Ensemble, nous sommes la solution.

SOMMAIRE

NOTRE MISSION 4

NOTRE APPROCHE 5

Transformer les marchés et changer les modes de consommation

Réduire l'empreinte carbone et accélérer la transition énergétique

LES PARTENARIATS AVEC LE MONDE ÉCONOMIQUE 7

Les guider vers des pratiques et des solutions plus durables

Mobiliser et sensibiliser les différentes parties prenantes

Inciter au mécénat environnemental

L'indépendance du WWF 8

Transparence et responsabilité

Le sens de ce rapport

LES PARTENAIRES DU WWF FRANCE 9

Club Entreprendre pour la Planète 36

LES FOCUS 37

Plan de relance 37

Break the chain (Brisez la chaîne) 38

Méthanisation agricole 39

NOTRE MISSION

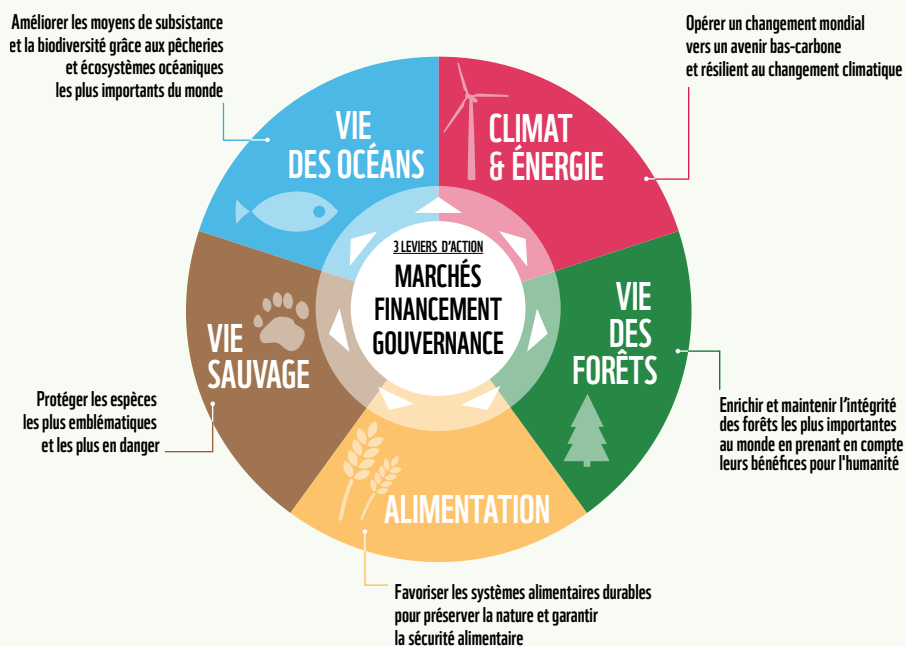
Pour mieux répondre à l'urgence écologique, le WWF s'est lancé dans une vaste révision de son cadre d'analyse et d'action. Notre nouvelle stratégie reflète les mutations de la planète. Elle va nous permettre de simplifier, d'unifier et de concentrer nos efforts afin de relever les grands défis qui s'annoncent.

Nous allons poursuivre notre action locale dans les différentes écorégions cruciales du globe, mais en ciblant plus particulièrement cinq objectifs globaux (vie sauvage, vie des forêts, océans, climat & énergie et alimentation) et trois grands facteurs de dégradation environnementale (marchés, finance et gouvernance).

Parce qu'une organisation ne peut à elle seule donner corps au changement auquel elle aspire, nous continuerons à nouer des partenariats avec les communautés locales et les entreprises multinationales, les gouvernements et les autres ONG, les institutions financières et les agences d'aide au développement, les consommateurs et les chercheurs. C'est via ces coalitions puissantes que nous pourrions accélérer le changement et bâtir un avenir soutenable. Ensemble, nous rallierons des centaines de millions de personnes aux quatre coins du globe pour les amener à se mobiliser et à faire entendre leur souhait d'un monde meilleur.

Plus que jamais, le WWF du 21^{ème} siècle sera axé sur les résultats, apte tout à la fois à assimiler les innovations, à nouer des partenariats étroits et influents et à mobiliser les citoyens à grande échelle.

STRATÉGIE BIODIVERSITÉ ET SOUTENABILITÉ 2020



La Stratégie BS2020 du WWF France utilise 3 leviers, les politiques publiques, les entreprises et la finance, pour atteindre ses cinq objectifs.

NOTRE APPROCHE

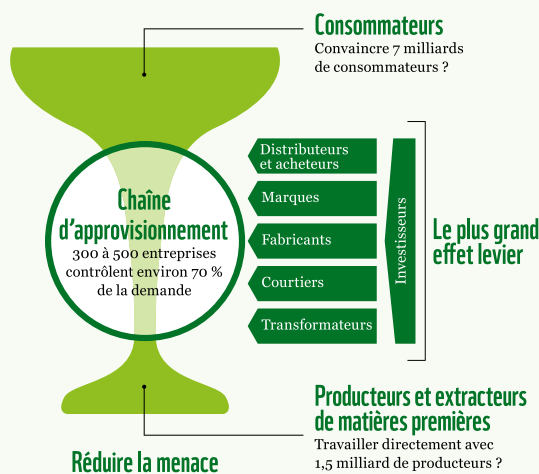
Le WWF oeuvre pour mettre un frein à la dégradation de l'environnement naturel de la planète et construire un avenir où les humains vivent en harmonie avec la nature. Comme le démontre l'édition 2020 du *Rapport Planète Vivante*, le défi est colossal. Si grand, si global, si systémique, que notre organisation ne peut pas le relever toute seule. C'est pourquoi, nous avons choisi de nous engager dans une action collaborative afin d'initier, ensemble, un changement positif et durable.

En travaillant avec le monde de l'entreprise, le WWF s'efforce de faire changer les pratiques et d'obtenir des résultats concrets. Il s'agit de trouver ensemble des solutions pour faire baisser l'empreinte écologique de l'humanité et relever les défis de conservation tels que stopper la déforestation, empêcher la pénurie d'eau, lutter contre la surpêche ou encore enrayer les effets du changement climatique.

Transformer les marchés et changer les modes de consommation

300 à 500 entreprises contrôlent environ 70 % des marchés mondiaux des matières premières considérées comme critiques par le WWF.

Agir au cœur de la chaîne



En convainquant un nombre significatif d'entreprises d'utiliser des standards de production durables, il est possible de pousser le marché jusqu' à un point de bascule où la production durable devient la norme.

En France, le WWF a identifié les 25 entreprises françaises prioritaires pour une transformation rapide des marchés, car elles impactent le plus les écosystèmes terrestres et marins.

Toutes ces entreprises ont un rôle prépondérant à jouer dans la transformation des marchés, quelque soit leur positionnement au sein de la chaîne d'approvisionnement.

Réduire l'empreinte carbone et accélérer la transition énergétique

En décembre 2015 lors de la COP21, ce sont plus de 10 000 engagements qui ont été pris par les acteurs non étatiques et qui joueront de fait un rôle clé dans la mise en oeuvre de l'Accord de Paris.

80 % des 500 plus grandes entreprises disposent d'ores et déjà d'objectifs de réduction de leurs émissions de GES ou de gestion de l'énergie, mais trop peu sont assez ambitieux pour rester sur une trajectoire en dessous des 2°C. En plus de l'initiative mondiale « Science Based Targets », le WWF travaille avec certaines entreprises sur l'énergie, les infrastructures, les modes de vie et la ville de demain pour accélérer cette transition et mettre en oeuvre des pratiques et des solutions bas carbone.

L'approche que le WWF a choisie pour travailler avec les entreprises est axée sur la recherche de solutions. Elle est à la fois collaborative et ambitieuse dans ses objectifs.

Dans le cadre de nos relations avec le monde économique, la force du WWF réside dans :

- ▶ Notre réseau international, qui nous confère un spectre d'influence élargi sur l'échiquier planétaire
- ▶ Notre vision stratégique et critique d'ONG militante
- ▶ Notre capacité à mobiliser et à fédérer plusieurs parties prenantes dans une direction commune
- ▶ Notre expertise scientifique, nos savoir-faire, nos outils et notre expérience des marchés
- ▶ Notre reconnaissance à l'échelle globale

Plus spécifiquement, notre travail avec les entreprises atteindra ses objectifs si nous nous assurons de :

- ▶ Promouvoir une production et un approvisionnement durable des matières premières qui ne soient pas source de déforestation ou liés à un usage non responsable de l'eau
- ▶ Encourager la transition vers une société décarbonée et des villes durables grâce à la sobriété et l'efficacité énergétique mais aussi 100% d'énergies renouvelables pour s'éloigner des énergies fossiles
- ▶ Mener des actions de plaidoyer conjointes afin de faire évoluer les politiques publiques
- ▶ Encourager le partage équitable des ressources naturelles
- ▶ Rediriger les flux financiers afin qu'ils appuient la conservation et la gestion durable des écosystèmes
- ▶ Sensibiliser le grand public sur la nécessité d'une consommation plus durable
- ▶ Protéger les écosystèmes prioritaires

Nos modes d'actions sont variés :

- ▶ Nous soutenons l'application des lois afin de lutter contre les activités illégales ou non responsables, nous encourageons les entreprises et les industries à s'engager durablement et à prendre part aux discussions sur les politiques publiques, et nous soutenons les certifications que nous jugeons crédibles (Ex. Forest Stewardship Council (FSC), Marine Stewardship Council (MSC), Aquaculture Stewardship Council (ASC), Roundtable on Sustainable Palm Oil (RSPO), Roundtable on Responsible Soy (RTRS)) tout en travaillant pour améliorer leurs niveaux d'ambition.
- ▶ Nous publions des rapports thématiques, nous mobilisons le grand public grâce à des campagnes d'envergure sur les problématiques liées aux activités économiques et enfin nous créons des partenariats avec les entreprises qui souhaitent agir durablement.

Ce rapport présente une vue d'ensemble des partenariats que le WWF France a créés avec les entreprises.

La plupart des engagements du WWF France avec les entreprises se concentrent sur les thèmes du climat, de l'énergie, des villes durables, de la forêt, des océans, du capital naturel et de l'alimentation.

LES PARTENARIATS AVEC LE MONDE ÉCONOMIQUE AU WWF FRANCE

La coopération avec nos partenaires est basée sur une compréhension partagée des problématiques, une mise en place d'objectifs ambitieux, ainsi qu'une volonté de communiquer publiquement sur notre travail commun.

Il y a différentes approches complémentaires pour travailler avec les entreprises :

1. Les guider vers des pratiques et des solutions plus durables
2. Mobiliser et sensibiliser les différentes parties prenantes
3. Inciter au mécénat environnemental

Les guider vers des pratiques et des solutions plus durables

Nous visons ainsi à engager les entreprises dans un processus d'amélioration de leurs pratiques afin de réduire leurs impacts environnementaux et d'influencer les secteurs et marchés liés à leurs activités. L'objectif est d'atteindre des résultats de conservation concrets et mesurables en réduisant la pression de l'entreprise sur les régions, espèces et enjeux identifiés comme prioritaires.

Mobiliser et sensibiliser les différentes parties prenantes

Au travers de cette approche nous générons une réelle prise de conscience face aux enjeux environnementaux actuels et mobilisons les citoyens en les incitant à agir et en valorisant les projets et pratiques exemplaires. Nous cherchons ainsi à mettre en valeur la beauté de la nature et l'unicité des régions et des espèces pour lesquelles le WWF se bat au quotidien. Cette approche inclut, par exemple, des actions visant à orienter le consommateur vers la découverte et l'achat de produits durables (certifiés RTRS, ASC, FSC, etc.), ainsi que des campagnes de sensibilisation pour la préservation de régions uniques telles que l'Arctique ou d'espèces menacées comme le tigre. Ces partenariats intègrent également des produits WWF développés sous licence et destinés à la vente (devant répondre à des critères environnementaux et sociaux stricts).

Inciter au mécénat environnemental

Le WWF propose également aux entreprises de s'engager en soutenant des projets de terrain dans ses régions prioritaires. Les entreprises mécènes participent ainsi directement à la protection des régions et des espèces emblématiques et, de manière plus générale, à la réalisation des objectifs de conservation du WWF. Les partenariats de sensibilisation et les mécénats environnementaux sont mis en place avec des entreprises qui prennent déjà des mesures concrètes pour améliorer et garantir la durabilité de leurs pratiques ou qui ont un impact environnemental faible.

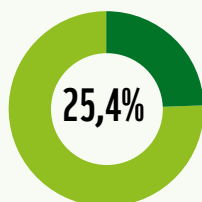
L'INDÉPENDANCE DU WWF

Le WWF travaille avec les entreprises afin d'atteindre ses objectifs de préservation de la nature. Les partenariats entre une organisation non gouvernementale (ONG) et une entreprise impliquent de s'engager dans un dialogue constructif tout en intégrant certaines négociations sur des enjeux environnementaux concrets. Des critères et des lignes directrices clairs et précis ont dès lors été mis en place afin d'assurer la crédibilité des partenariats. En tant qu'ONG indépendante, nous maintenons et exerçons notre droit de communiquer publiquement.

TRANSPARENCE ET RESPONSABILITÉ

Nous préconisons la transparence des actions de toutes les parties prenantes comme une condition essentielle vers une économie durable et responsable. Nous croyons que la transparence envers nos donateurs et nos membres sur la façon dont nous obtenons des résultats de conservation est un élément clé afin de travailler de manière constructive et concertée avec tous nos partenaires.

Nous souhaitons optimiser l'impact de nos partenariats avec les entreprises, afin d'obtenir des résultats durables à grande échelle. Nous avons donc lancé un processus d'évaluation approfondi et systématique de nos cibles et des accomplissements réalisés en collaboration avec le secteur privé, en particulier à travers nos partenariats bilatéraux.



**LES REVENUS ISSUS
DES PARTENARIATS
REPRÉSENTENT
25,4% DU TOTAL
DES RESSOURCES
DE LA FONDATION
WWF FRANCE
SUR LA PÉRIODE
2019-2020**

LE SENS DE CE RAPPORT

Le but de ce rapport est de donner une vue d'ensemble des partenariats du WWF France. Le WWF France est ainsi responsable des accords contractuels avec les entreprises concernées. Cependant les activités relatives aux engagements pris ont souvent lieu dans d'autres pays et régions du monde. Les fonds obtenus à travers ces partenariats sont redirigés par le WWF France vers :

- La collaboration avec l'entreprise partenaire concernée afin de réduire son impact écologique et son empreinte environnementale, de faire progresser les marchés et secteurs d'activités vers un fonctionnement durable, correspondant à la stratégie globale de préservation environnementale du WWF
- La sensibilisation du public aux enjeux clés de protection de l'environnement
- Les projets de protection environnementale du WWF

Il est à noter que les fourchettes de budget indiquées dans ce rapport sont issues des recommandations du WWF International.



AUDENCIA

Secteur :

Enseignement

Type de partenariat :

Accompagnement vers des pratiques durables

Communication & Sensibilisation

Soutien aux projets du WWF

Budget :

Entre 50 K€ et 100 K€

Ensemble pour former des managers responsables

En juillet 2019, Audencia et le WWF France ont renouvelé leur partenariat pour trois ans afin de poursuivre leur ambition d'intégrer le développement durable dans leur activité, au travers de trois chantiers :

- Audencia s'engage à développer des contenus et des méthodes pédagogiques innovants pour assurer une plus grande intégration des enjeux sociétaux dans l'ensemble de ses programmes d'enseignement. L'objectif à terme est que ces enjeux soient intégrés de manière opérationnelle dans tous les métiers de l'entreprise
- Audencia et le WWF ont la volonté de croiser les expertises afin d'accompagner les professeurs sur de nouveaux projets de recherche
- Dans un souci de développer l'exemplarité, Audencia et le WWF France travaillent ensemble pour réduire l'empreinte écologique de l'école impliquant salariés, étudiants et partenaires d'Audencia

Cette collaboration de long terme initiée en 2010, a permis de lancer des chantiers tant sur l'intégration concrète dans les cours des notions de responsabilité sociétale, que sur la sensibilisation des différentes parties prenantes de l'école.

Cette reconduction du partenariat vise à poursuivre le travail engagé, avec l'ambition de développer une étude de cas accessible auprès de l'ensemble des institutions d'enseignement, intégrant les enjeux du développement durable dans une situation concrète d'entreprise.



AXA

La biodiversité au cœur des stratégies d'investissement

Lancé fin 2019 pour une durée de trois ans, le partenariat entre AXA et le WWF France a pour objectif une meilleure prise en compte de la biodiversité dans les stratégies d'investissement et les activités d'assurances du groupe.

En mai 2019, AXA et le WWF France remettaient un rapport nommé Into the Wild, au G7 Environnement. Dans ce rapport, les deux partenaires démontrent à quel point le modèle sur lequel les institutions financières reposent a un impact considérable sur la nature et proposent une série de recommandations pour repenser cette approche conventionnelle et s'assurer que les activités financières sont compatibles avec la viabilité du fonctionnement des écosystèmes naturels. Une des principales recommandations portait sur la création d'un groupe de travail, la Task Force on Nature Impact Disclosures (aujourd'hui communément nommée Taskforce on Nature-Related Financial Disclosures / TNFD) visant à mieux comprendre l'impact des investissements sur les milieux naturels mais aussi à créer un cadre unique d'analyse des risques liés à la biodiversité.

En s'inscrivant dans la continuité du rapport Into the Wild, le partenariat AXA-WWF s'articule ainsi autour de plusieurs grands objectifs :

- Porter les recommandations du rapport Into the Wild auprès des acteurs publics et privés afin d'aboutir à une prise d'engagements visant à inverser la courbe de la perte de biodiversité et aboutir à la création d'une TNFD. En juin 2020, AXA et WWF France franchirent plusieurs étapes importantes dans la création de la TNFD, avec notamment le recueil du soutien de différents acteurs financiers.
- Accompagner AXA dans l'intégration de la préservation de la biodiversité à ses propres activités (investissements, assurance).

Secteur :

Investissements &
Assurances

Type de partenariat :

Accompagnement vers des pratiques durables
Communication & Sensibilisation

Actions de conservation :

Biodiversité
Forêts
Océans

Budget :

Entre 250 K€ et 500 K€

**Secteur :**

Industrie fromagère

Type de partenariat :

Accompagnement vers des pratiques durables

Soutien aux projets du WWF

Communication & Sensibilisation

Actions de conservation :

Systèmes alimentaires durables

Forêts

Budget :

Supérieur à 500 K€

BEL**Agir ensemble vers une production laitière plus responsable**

Le Groupe Bel, acteur mondial du snacking sain laitier et fruitier, a fait de son engagement pour une filière laitière durable, une priorité de sa stratégie de responsabilité sociétale et environnementale. En partenariat avec le WWF France depuis 2012, le Groupe a depuis initié des actions de réduction de l'empreinte environnementale de la production laitière, de soutien du déploiement de filières responsables et de sensibilisation de ses consommateurs avec comme objectif d'affirmer sa volonté d'inventer un modèle de croissance pérenne avec l'ensemble des acteurs de la filière lait.

Dans le cadre de leur troisième partenariat signé en 2019, Bel et le WWF France ont défini de nouveaux axes de travail conjoints pour permettre au Groupe de répondre concrètement à ses engagements RSE :

- L'accompagnement au déploiement de la Charte mondiale Bel pour une filière amont laitier durable dans l'ensemble des 10 bassins laitiers du Groupe à travers le monde et du programme « Fermes Pilotes Bel ». Co-signée avec le WWF France, la Charte guidera jusqu'en 2025, l'évolution des pratiques du Groupe et des 2650 producteurs de lait avec lesquels il travaille, pour inventer ensemble un modèle de croissance durable. Elle définit des objectifs chiffrés ambitieux autour de six axes stratégiques, parmi lesquels l'accès au pâturage ou encore le bien-être animal.
- La Charte prévoit également la mise en place de « Fermes pilotes », un programme organisé avec un panel d'experts auquel appartient le WWF France, visant à identifier des pratiques innovantes déjà existantes et adaptées aux réalités locales, auprès de producteurs volontaires, pour ensuite les partager et les déployer.
- Le soutien de projets terrain au sein des bassins laitiers du Groupe, et entre autres auprès des 2600 éleveurs qui lui fournissent du lait, pour favoriser la mise en place de pratiques vertueuses (agroforesterie, alimentation animale durable, etc.).
- La co-construction d'une politique de préservation des forêts et des écosystèmes naturels, avec des objectifs chiffrés et concrets pour agir contre la déforestation. Cette politique s'intéresse prioritairement aux trois matières premières reconnues comme ayant un impact fort sur la déforestation et sur lesquelles Bel peut véritablement agir : l'alimentation des vaches laitières, les matières grasses végétales et les papiers et cartons utilisés pour les emballages.
- La sensibilisation des consommateurs à une production laitière plus responsable. Cette sensibilisation est portée par deux marques emblématiques de Bel, Leerdammer et Kiri. Des messages sur l'accès au pâturage et les pratiques d'élevage durables sont communiqués sur les emballages et dans les communications de Leerdammer et de Kiri.




Secteur :

Production d'énergies renouvelables

Type de partenariat :

Accompagnement vers des pratiques durables
Communication & Sensibilisation

Actions de conservation :

Climat & Énergie

Budget :

Entre 100 K€ et 250 K€

Accélérer la transition énergétique en France

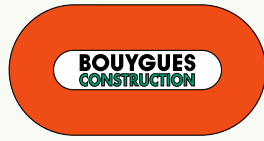
Boralex est le premier acteur indépendant de l'éolien terrestre en France. Société productrice d'électricité vouée au développement et à l'exploitation de sites de production d'énergies renouvelables, son objectif est d'inscrire ses projets dans un processus pérenne de gestion raisonnée et d'intégration à l'environnement local, ainsi que dans un esprit de développement durable.

De ce fait, Boralex s'est engagé à soutenir les actions de conservation du WWF France dans le cadre de son programme « Climat et Énergie » et son travail de plaidoyer vers un monde alimenté par 100 % d'énergies renouvelables en 2050.

Le partenariat, mis en place en 2011 a été renouvelé en 2017 et en 2020, et permet de soutenir la mise en œuvre de la transition énergétique sur le terrain à travers des projets de développement de parcs éoliens terrestres qui intègrent une démarche responsable vis-à-vis des enjeux environnementaux mais aussi des parties prenantes locales.

Le partenariat repose sur deux domaines de collaboration :

- L'année 2019 a vu le lancement de la démarche Énergies Renouvelables et Durables construite avec un panel de parties prenantes. Boralex a contribué à l'élaboration de cette démarche, et nous travaillerons à l'intégration des recommandations de cette démarche dans les projets en développement de Boralex pour mieux concilier le développement éolien avec les enjeux liés à la protection de la biodiversité.
- L'appropriation des projets par les parties prenantes locales qui passe notamment par la sensibilisation aux enjeux énergétiques et à la nécessité du développement des énergies renouvelables pour relever les défis environnementaux : interventions et animations lors des journées « Portes Ouvertes » annuelles organisées par Boralex, rencontre avec les riverains et les élus à l'occasion de permanences en mairie ou via les comités de suivi mis en place sur les projets."

**Secteur :**

Bâtiments publics et infrastructures

Type de partenariat :

Accompagnement vers des pratiques durables

Communication & Sensibilisation

Soutien aux projets du WWF

Actions de conservation :

Climat,

Énergie et villes durables

Forêts

Budget :

Entre 100 K€ et 250 K€

BOUYGUES CONSTRUCTION

Pour des villes et des territoires durables et un approvisionnement en bois responsable

Bouygues Construction, un des leaders mondiaux de la construction et des services, soutient les actions du WWF France dans le cadre de son initiative « Réinventer les villes et les territoires » qui vise à fédérer des entreprises et des collectivités pour mettre en œuvre la transition écologique sur les territoires.

Grâce au partenariat renouvelé en 2017, le WWF France et Bouygues Construction ont poursuivi leurs actions autour des deux axes suivants :

- Promouvoir des pratiques exemplaires pour les villes durables à l'échelle des quartiers.

En complément d'un accompagnement opérationnel de projets urbains depuis 2015, la priorité a été de déployer les principes de durabilité du WWF France au sein du Groupe à travers un outil interne de Bouygues Construction destiné aux équipes projets. L'objectif : guider les équipes pour qu'un maximum de projets de quartiers réalisés par Bouygues Construction tendent vers l'exemplarité, tant sur le plan environnemental qu'en termes de qualité d'usage, et ainsi élever le niveau d'ambition général de l'approche du Groupe dans le développement de projets urbains.

- Accompagner Bouygues Construction vers la réduction de son empreinte sur les forêts mondiales à travers des approvisionnements plus responsables en bois.

Le partenariat vise à s'assurer que ces achats ne représentent pas de risque pour les forêts mondiales, les communautés qui en dépendent et la biodiversité qu'elles abritent, en garantissant l'éradication du bois à haut risque d'illégalité, tout en améliorant son approvisionnement responsable notamment au travers d'un achat croissant de bois certifié, en premier lieu des bois certifiés FSC.

La période 2018-2020 a permis de conduire plusieurs actions :

- Un état des lieux des bois utilisés dans le cadre de différentes typologies de chantiers a été finalisé fin 2018, et sert à l'élaboration d'une politique bois avec la formalisation d'un engagement dans le cadre de la démarche du Groupe « *Responsable et Engagé* ».
- L'identification d'un projet pilote pour illustrer ces engagements et bénéficier d'un retour d'expérience sur un cas concret.
- Des actions de sensibilisation auprès des parties prenantes internes et externes de Bouygues Construction (un « carnet bois » qui présente les enjeux de la construction bois dans la construction durable, des MOOC de sensibilisation et un « guide achat bois » à destination des acheteurs).



LE GROUPE CARREFOUR

Accélérer et passer à l'échelle supérieure une transition agricole et alimentaire juste

Carrefour est engagé depuis 1998 aux côtés du WWF France pour réduire ses impacts environnementaux, liés notamment à l'utilisation des ressources naturelles dans les produits de grande consommation.

Notre mode de consommation a un impact fort sur la planète : biodiversité, climat, sols et eau pâtissent des pratiques de l'agriculture intensive. La consommation alimentaire est responsable à elle seule de près d'un tiers des émissions de gaz à effets de serre. Pourtant, consommer des produits de meilleure qualité, avec un impact moindre sur l'environnement, doit être à la portée de tous.

C'est pour cela que depuis septembre 2019, le WWF et Carrefour proposent des recettes durables aux consommateurs Carrefour à l'aide de recommandations établies par le WWF. Les produits sélectionnés pour composer « Les recettes qui ont tout bon » sont des produits majoritairement locaux et de saison, un choix permettant de réduire leur empreinte carbone, de promouvoir le savoir-faire de producteurs et d'acteurs économiques des filières et d'améliorer le bien-être animal.

Les recettes proposées font la part belle aux produits végétaux (sources de vitamines, fibres, minéraux et oligo-éléments) et les aliments riches en protéines végétales (légumineuses, céréales complètes, fruits à coques) sont valorisés au détriment des protéines animales. Dans les recettes proposées, la viande et les produits de la mer sont en grande majorité remplacés par des produits végétaux (céréales, fruits et légumes, légumineuses), leur permettant de rester abordables financièrement (7€/recette pour 4 personnes).

Par ailleurs et afin de travailler sur les enjeux de production, le WWF et Carrefour ont lancé en 2018 le « contrat Bio Développement » pour accélérer et passer à l'échelle supérieure la transition agricole et alimentaire en France. Ce programme repose sur l'engagement de Carrefour auprès de producteurs et d'éleveurs pour leur garantir un volume d'achat, et un prix garanti sur une durée de 3 à 5 ans, durant leur période de conversion à l'agriculture biologique. Le contrat Bio Développement permet aux producteurs d'être sûrs que leurs produits trouveront un marché et que leur démarche sera valorisée durant le temps de conversion, grâce à un marquage spécifique sur le produit.

Secteur :

Grande Distribution

Type de partenariat :

Accompagnement vers des pratiques durables

Communication & Sensibilisation

Soutien aux projets du WWF

Actions de conservation :

Océans

Forêts

Systèmes alimentaires durables

Budget :

Entre 250 et 500 K€

**Secteur :**

Fondation d'entreprise

Type de partenariat :

Soutien aux projets du WWF

Actions de conservation :

Systèmes alimentaires durables

Forêts

Budget :

Entre 250 et 500 K€

FONDATION CARREFOUR

Soutien au programme Systèmes alimentaires durables du WWF France

La Fondation Carrefour illustre cet engagement à travers deux projets terrain :

- Un projet de développement de filière laitière biologique dans le Centre de la France, axé sur une juste rémunération d'éleveurs laitiers
- Un projet de soutien à des communautés locales gardiennes du Cerrado, savane brésilienne menacée par l'expansion agricole

Création d'une filière laitière biologique dans le Centre de la France

Afin de répondre à la demande croissante des consommateurs en produits bio et responsables, la Fondation Carrefour, le WWF France, LSDH et l'Association des Producteurs Laitiers du Bassin du Centre Bio ont lancé fin 2018 un projet d'envergure visant à soutenir les producteurs de lait dans leur conversion au Bio via un accompagnement technique et financier. Au-delà des bénéfices environnementaux permis par le respect du cahier des charges AB, le projet apporte une meilleure rémunération aux éleveurs dans un contexte de maximisation des productions et de perte de valeur.

La conversion à l'agriculture biologique d'élevages laitiers prenant environ deux ans, les premières bouteilles devraient arriver en rayon au printemps 2021. Dans ce cadre, un travail important est mené par LSDH pour proposer un emballage à faible impact environnemental.

Soutien à des communautés locales gardiennes du Cerrado, savane brésilienne en danger

Le Cerrado, la plus importante savane d'Amérique du Sud, est l'une des régions regroupant la plus grande richesse mondiale en termes de biodiversité. Elle couvre près de 200 millions d'hectares du territoire brésilien et représente une mosaïque d'écosystèmes qui abritent près de 5% de la biodiversité mondiale. Cependant, cette région subit une déforestation massive causée par le développement d'immenses fermes industrielles qui affectent directement les ressources en eau et menacent le maintien des pratiques des communautés locales, basées sur une utilisation soutenable des ressources et leur connaissance collective. L'utilisation des fruits indigènes plus spécifiquement, est une pratique ancestrale.

Le projet a pour objectif de permettre une inclusion socio-économique et productive de ménages issus de communautés traditionnelles du Cerrado, à travers un accès facilité aux marchés pour la commercialisation de leurs produits cultivés durablement dans deux territoires prioritaires du Cerrado (Mosaico Sertão Veredas Peruaçu et Chapada dos Veadeiros).



Secteur :

Cosmétique

Type de partenariat :

Soutien aux projets du WWF

Actions de conservation :

Forêts

Eau douce

Budget :

Entre 100 K€ et 250 K€

Projets de restauration forestière au Mexique et en Chine

Depuis 2012, le WWF France bénéficie du soutien de Caudalie dans le cadre de ses missions de restauration forestière. En 2016, Caudalie poursuit son action en faveur de la reforestation en s'engageant sur 2 nouveaux projets.

Le premier projet est un projet de restauration des forêts tropicales dégradées en Chine

L'objectif : 1 000 000 arbres plantés dans le Yunnan en Chine d'ici fin 2019. Depuis les années 80, les agriculteurs ont converti la quasi-totalité des forêts tropicales des régions du Xishuangbanna et Pu'er en plantations, notamment de caoutchouc et bananes. Les espèces animales associées sont sous pression, y compris la dernière population d'éléphants sauvages d'Asie, qui est en voie d'extinction (il reste aujourd'hui moins de 300 éléphants sauvages dans la région Xishuangbanna, dont 120 individus vivent dans le site de Guanping où opère le projet soutenu par Caudalie).

Ensemble, Caudalie et le WWF France ont mis en place des pratiques innovantes visant à restaurer à la fois des forêts tropicales et la qualité écologique de certaines plantations d'hévéa. Cela a permis d'assurer l'essor de moyens de subsistance durables pour les populations locales, tout en améliorant l'habitat d'une centaine d'éléphants vivant dans cette région.

Fin 2019, plus d'un million d'arbres ont été plantés ainsi que 350 000 autres plantes comme alternatives économiquement viables et pérennes pour les populations locales.

Le second projet est un projet de protection de la biodiversité au Mexique

1 000 000 d'arbres ont été plantés à Oaxaca au Mexique fin 2019. Le Mexique possède la quatrième plus riche biodiversité du monde, en particulier à Oaxaca, l'Etat le plus diversifié du Mexique non seulement pour sa richesse biologique, mais également pour ses 18 groupes ethniques et leurs cultures. L'un des hauts lieux biologiques est le bassin versant Copalita-Zimatán-Huatulco (CZH) déclaré « région de conservation prioritaire ». Depuis 13 ans, le WWF Mexique participe aux efforts de reboisement, à la fois dans les forêts de pins et chênes et les zones de forêt tropicale sèche.

Depuis 2016, Caudalie soutient ce projet opéré par le WWF France, le WWF Mexique et leurs partenaires locaux pour rétablir les sols et les forêts et maintenir le service écosystémique "eau". Ce projet permet ainsi de réduire l'impact de l'agriculture conventionnelle par la promotion de pratiques alternatives de production, notamment via la formation.



Donnons ensemble une nouvelle vie à nos produits.

Secteur :

Activités administratives et autres activités de soutien aux entreprises ; recyclage

Type de partenariat :

Accompagnement vers des pratiques durables

Actions de conservation :

Océans

Budget :

Entre 50 K€ et 100 K€

CITEO

Promouvoir la protection de la biodiversité marine auprès des enfants

Citeo œuvre pour réduire l'impact environnemental des emballages et des papiers, en les transformant en nouvelles ressources. Depuis 25 ans, les entreprises ont investi 10 milliards d'euros pour collecter, trier, recycler les emballages et les papiers. Cet engagement a permis de déployer la collecte sélective partout en France, de faire du tri le premier geste citoyen des Français et de créer des filières de recyclage, en partenariat avec les collectivités locales, les filières matériaux et les opérateurs.

Le WWF France et Club Citeo, le club jeunesse de CITEO, ont choisi d'unir leurs forces pour sensibiliser les plus jeunes à la protection de la biodiversité marine et à l'importance de réduire les emballages et les papiers.

En effet, Club CITEO et le WWF développent un programme pédagogique sur la préservation des écosystèmes marins adaptables aux classes des cycles 2 et 3, conçu sur un mode ludique et participatif afin de sensibiliser à l'importance de la biodiversité marine et aux interactions avec la vie sur terre, de familiariser les enfants aux enjeux de protection de la biodiversité marine et aux actions à entreprendre à tous les niveaux et développer une sensibilité environnementale et rendre les jeunes acteurs de la protection des océans.

Egalement, le WWF est présent dans des articles du magazine Eco Junior de Citeo, distribué à 420 000 élèves dans 15 000 classes en France.

**Secteur :**

Industrie Agroalimentaire

Type de partenariat :

Soutien aux projets du WWF

Actions de conservation :

Eau douce , Océans

Budget :

Supérieur à 500 K€

COCA-COLA – FONDATION

Soutien de 2 projets : Restauration de zones humides en Camargue et lutte contre les rejets plastiques en Méditerranée

Dans le cadre du partenariat transformationnel international existant entre The Coca-Cola Company et WWF depuis 2007, le WWF France mène 2 projets avec le soutien de la Fondation Coca-Cola. Le premier porte sur la restauration de zones humides en Camargue et le deuxième sur la lutte contre les rejets de plastique en mer Méditerranée. La Fondation Coca-Cola soutient également un programme d'insertion des jeunes au sein du WWF

Restaurer une zone humide emblématique : la Camargue

La Camargue est la 1ère zone humide de France par sa taille. Cet écosystème avait été totalement artificialisé pour la production industrielle du sel de mer.

Grâce à notre action commune avec le parc naturel régional de Camargue, la Tour du Valat et la Société nationale de protection de la nature, le fonctionnement naturel des étangs et marais des salins de Camargue se rétablit.

Des travaux hydrauliques ont été ainsi réalisés et 2,3 milliards de litres d'eau sont restitués à cet écosystème chaque année. De nombreuses espèces comme les anguilles, les oiseaux hivernants ou la salicorne reviennent s'y installer, signe d'un écosystème en pleine renaissance. 289 espèces d'oiseaux et 540 espèces végétales sont ainsi répertoriées sur le site.

Lutter contre les rejets de plastique en Mer Méditerranée

Face à la crise écologique mondiale qu'engendre la pollution plastique, le WWF France agit pour que les décideurs publics, les entreprises et les citoyens adoptent une série d'actions visant à réduire la pollution plastique. Le WWF France a décidé de lancer un projet pilote de lutte contre les rejets de plastique en Mer Méditerranée pour une durée de trois ans à partir de 2018.

L'objectif est d'engager trois territoires méditerranéens français et de mobiliser largement les acteurs de ces territoires dans des actions de lutte contre la pollution plastique. Ces actions visent à réduire la pollution plastique à la source en favorisant la réduction de l'utilisation du plastique, en développant le réemploi et en optimisant le recyclage des déchets plastiques.

La première étape consiste à identifier précisément les sources des rejets de plastique dans l'environnement pour qualifier les responsabilités des acteurs et déterminer les marges de manœuvre techniques, réglementaires et comportementales de chacun. L'objectif est ensuite de soutenir les collectivités territoriales dans l'élaboration d'une stratégie territoriale et de feuilles de route sectorielles pour lutter contre la pollution plastique, qui soient co-construites avec les acteurs du territoire, adaptées à l'ampleur de la crise et actionnables rapidement. Le WWF France suivra la mise en œuvre de ces stratégies pour s'assurer de l'impact des mesures prises sur les rejets de plastique dans les milieux.

Programme Salvatore Gabola

En l'honneur de Salvatore Gabola, l'un des fondateurs du partenariat entre le WWF et The Coca-Cola Company, un programme d'insertion des jeunes a été créé en son nom pour lui rendre hommage. Son ambition est d'offrir des opportunités de qualification à des étudiants engagés dans la cause environnementale, un "coup de pouce" à destination des jeunes mais aussi un moyen pour ces professionnels de demain de découvrir l'entrepreneuriat social et environnemental.

**Secteur :**

Production et distribution de fruits & légumes

Type de partenariat :

Accompagnement vers des pratiques durables

Communication & Sensibilisation

Actions de conservation :

Systèmes alimentaires durables

Budget :

Entre 100 K€ et 250 K€

LA COMPAGNIE FRUITIÈRE

Pour une production plus durable de la banane

Aujourd'hui, la banane est l'un des fruits les plus consommés dans le monde. Pourtant, comme l'a alerté la FAO en 2017, la filière de production est sujette à des risques importants : le développement rapide de résistances aux traitements en raison de la faible diversité génétique dans les plantations intensives, ainsi que le fort impact environnemental que cette culture peut avoir sur les sols, les forêts, l'air, l'eau, et la biodiversité.

Avec la Compagnie Fruitière, le WWF France souhaite accompagner la transformation de ce système de production en lui appliquant certains principes issus de l'agro-écologie et de l'agriculture biologique tout en poursuivant la mise en place de certifications sociales équitables. Cette transition implique la diminution de l'usage des produits phytosanitaires et la complexification des systèmes de culture pour entretenir et protéger les sols.

L'objectif de ce partenariat est d'accélérer la mise en œuvre d'actions concrètes répondant à deux objectifs majeurs de la politique de développement durable de l'entreprise, formalisée dès 2000 :

- L'amélioration en continu des pratiques agricoles et le développement de l'agriculture biologique, la Compagnie Fruitière ayant pour objectif de devenir le leader du Bio dans son secteur dans les prochaines années.
- L'expérimentation de modes de production innovants et plus durables en Afrique, bénéfiques pour la biodiversité locale et les populations, en partenariat avec le Cirad (la recherche agronomique pour le développement).

Durant la première phase de partenariat avec le WWF France, la Compagnie fruitière a déployé en Afrique de l'ouest un projet de réduction de l'utilisation des produits phytosanitaires et augmenté de 1% à 6% la part des volumes de bananes en agriculture biologique. Le WWF France a également accompagné l'entreprise dans l'élaboration d'une feuille de route visant à passer de 7% à 20% de bananes certifiées en agriculture biologique d'ici 2025.

C'est d'ailleurs pour poursuivre cette démarche de progrès et la mise en œuvre de ces objectifs que les deux acteurs se sont engagés pour une nouvelle coopération de trois ans, après un premier partenariat signé en 2016.

**Secteur :**

Agro-alimentaire

Type de partenariat :

Accompagnement vers des pratiques durables

Actions de conservation :

Agriculture & Alimentation

Budget :

Entre 100 k€ et 250 k€

DANONE**Un partenariat pour la préservation des sols et de la biodiversité, le bien-être animal et des relations justes avec les producteurs agricoles**

Pour surmonter les enjeux environnementaux, économique et sociaux de l'agriculture, et afin d'accélérer la transition agricole, le Groupe Danone s'est engagé en faveur d'une agriculture régénératrice. En 2018, Danone a ainsi regroupé des experts et des ONG (tels que WWF France et Pour une agriculture du vivant) pour développer un cadre de référence autour de plusieurs critères.

L'Agriculture Régénératrice a pour principes fondamentaux :

- la préservation des sols et de la biodiversité ainsi que des ressources en eau et la réduction des émissions de CO₂ pour lutter contre le réchauffement climatique ;
- l'amélioration du bien-être animal ;
- les relations durables avec les agriculteurs qui seront accompagnés techniquement et financièrement dans cette transition.

Le WWF France, aux côtés de Danone en France, accompagne depuis 2018 le déploiement et la promotion de l'agriculture régénératrice notamment à travers la mise en place d'un cadrage qui définit un ensemble de pratiques permettant par exemple de préserver la fertilité des sols et la biodiversité.

En 2019, Danone et le WWF France ont décidé de prolonger leur coopération technique en faveur de l'agriculture régénératrice pour une période deux ans. Cette nouvelle phase du partenariat marque également l'entrée du WWF France dans le groupe de travail Farming for Generations initié par Danone pour répondre aux enjeux du secteur laitier.

En parallèle, Le WWF France au côté du Fonds Danone pour l'Écosystème soutient la mise en place et la valorisation de 7 programmes dans le but d'accompagner, individuellement et collectivement, plus de 2000 agriculteurs dans la transition vers une agriculture régénératrice

**Secteur :**

Jeu

Type de partenariat :Accompagnement vers des pratiques durables
Communication & sensibilisation**Actions de conservation :**

Forêts, énergie et climat

Budget :

Entre 50 K€ et 100 K€

FRANCAISE DES JEUX

Pour une politique environnementale ambitieuse

Lors de la COP21 en 2015, FDJ s'est engagée auprès du WWF France en soutenant dix projets de conservation dans le monde grâce au jeu « Solidaires pour un monde meilleur ».

Dans la continuité de cette opération, le WWF France et FDJ ont poursuivi leur collaboration autour de deux axes :

- L'amélioration des pratiques de FDJ sur l'enjeu du papier, en particulier sur l'aval de sa chaîne de valeur (collecte et du recyclage des papiers en fin de vie). Chaque année, plusieurs millions de tickets sont vendus, ce qui représente environ 4000 tonnes de papiers.
- La sensibilisation et l'accompagnement des collaborateurs FDJ aux enjeux environnementaux.

Le partenariat a été renouvelé en 2018 autour de trois axes :

- La poursuite des actions sur l'enjeu papier, en particulier sur l'aval de la chaîne de valeur, avec notamment la réalisation d'un projet pilote de récupération des tickets en points de vente.
- Le développement d'une démarche numérique responsable dans le groupe FDJ.
- Des actions de sensibilisation interne autour des axes du partenariat avec un focus sur le tri et le traitement des plastiques.

Ensemble, le groupe FDJ et le WWF France poursuivent des objectifs ambitieux et les élargissent à de nouveaux sujets tels que le numérique responsable.



GRDF

Accélérer le développement durable du gaz renouvelable

GRDF, principal gestionnaire de réseau de distribution public de gaz naturel en France, accompagne la transition énergétique en promouvant la baisse des consommations mais également en mobilisant toute la filière du gaz renouvelable afin d'être en capacité d'injecter 100% de gaz verts dans ses réseaux d'ici à 2050. L'entreprise est convaincue que le gaz joue un rôle complémentaire et indispensable à la transition énergétique pour atteindre les objectifs de l'accord de Paris.

De ce fait, GRDF s'est engagé à soutenir les actions de conservation du WWF France dans le cadre de son travail de plaidoyer en faveur d'un monde alimenté par des énergies 100 % renouvelables en 2050 et d'une agriculture durable.

Le partenariat, lancé en 2018, a pour ambition de définir les conditions d'un développement durable du gaz renouvelable (gaz issu du processus de méthanisation des déchets organiques) en France, afin que cette solution puisse se déployer de manière responsable et contribuer à la transition énergétique.

C'est dans cette perspective que le WWF France a publié en mars 2020 un cadre de durabilité pour le développement de la méthanisation agricole en France. Ce document est issu d'une démarche collaborative menée avec différentes parties prenantes expertes.

Le partenariat repose sur trois domaines de collaboration principaux :

- Promouvoir le développement de pratiques agricoles susceptibles de fournir les matières premières organiques nécessaires à la méthanisation tout en s'intégrant dans un modèle d'agroécologie sobre en engrais et en produits phytosanitaires et soucieux des sols. Le partenariat visera également à définir les conditions de bonne intégration des projets dans les territoires ainsi qu'à minimiser les impacts sur l'environnement et les écosystèmes.
- Développer des modes et solutions de financement adaptés aux projets de méthanisation
- Sensibiliser le grand public afin de mieux faire connaître cette énergie renouvelable et ses atouts.

Secteur :

Distribution de gaz

Type de partenariat :

Accompagnement vers des pratiques durables
Communication & sensibilisation

Actions de conservation :

Climat, énergie et agriculture durable

Budget :

Supérieur à 500 K€

**Secteur :**

Luxe & Fondation d'entreprise

Type de partenariat :

Accompagnement vers des pratiques durables

Soutien aux projets du WWF

Actions de conservation :

Vie sauvage

Budget :

Entre 250 K€ et 500 K€

GRUPE HERMÈS & FONDATION D'ENTREPRISE HERMÈS

Pour la préservation des patrimoines naturels et des écosystèmes

Le WWF France, la Fondation d'entreprise Hermès et le Groupe Hermès inscrivent leur collaboration dans la durée et prolongent leur premier partenariat signé en 2016 avec pour objectifs de contribuer à la préservation des patrimoines naturels et des écosystèmes.

Durant une première phase de partenariat, le WWF France a accompagné le Groupe Hermès dans l'évaluation des principaux enjeux environnementaux de quatre de ses filières d'approvisionnement et l'identification de solutions pour y répondre. Un travail spécifique sur les enjeux liés au risque hydrique a notamment été mené avec l'outil d'évaluation de l'empreinte eau douce du WWF : le Water Risk Filter.

Cette collaboration est prolongée pour quatre années supplémentaires afin de capitaliser sur les actions réalisées durant la première phase du partenariat, de les poursuivre et de démarrer la transition d'autres filières.

Le partenariat se renforce aussi pour intégrer un travail autour de la trajectoire de réduction des émissions de gaz à effet de serre du Groupe dans le cadre de l'initiative Science Based Targets et s'élargit pour mettre en place une démarche stratégique sur les enjeux liés à la biodiversité et au concept de capital naturel.

En 2016, la Fondation d'entreprise Hermès s'est également engagée auprès du WWF France pour la préservation de notre patrimoine naturel et des écosystèmes en soutenant la lutte contre la criminalité liée aux espèces sauvages, quatrième activité criminelle transnationale au monde. Ce projet s'articule autour de quatre activités principales :

- le renforcement des capacités des utilisateurs actuels du système Africa-TWIX à travers des ateliers de formation
- l'engagement de nouveaux pays au sein du projet,
- l'amélioration du système Africa-TWIX grâce aux retours d'expérience des utilisateurs
- la réalisation d'avis techniques et d'aide à la décision à destination des gouvernements africains.

La Fondation d'entreprise Hermès a prolongé en 2020 son engagement pour deux nouvelles années, ce qui permettra au WWF France et à TRAFFIC de consolider leurs projets de lutte contre la criminalité liée aux espèces sauvages, notamment au travers du soutien au déploiement de TWIX en Afrique de l'Est et en Asie du Sud-Est.



Secteur :

Production d'ingrédients laitiers, de lait de consommation et de crème

Type de partenariat :

Un renforcement de la démarche responsable
Accompagnement dans la définition de standards de production durable

Actions de conservation :

Systemes alimentaires durables

Budget :

Entre 50 K€ et 100 K€

INGREDIA / LA PROSPÉRITÉ FERMIÈRE

Agir pour une filière laitière plus durable

Troisième acteur mondial des protéines de lait fonctionnelles et nutritionnelles, Ingredia est engagé pour réduire l'impact de sa production laitière sur l'environnement et la biodiversité.

Un renforcement de la démarche responsable

Cette société du groupe coopératif Prospérité Fermière renforce ainsi les démarches responsables ainsi que la stratégie de différenciation engagées par la coopérative depuis 2016.

Le partenariat se construit autour de deux axes :

- l'analyse des risques environnementaux liés à la production laitière ;
- le déploiement d'un cahier des charges « Lait à l'herbe et sans OGM ».

Ce dernier a été construit avec une centaine d'éleveurs adhérents de la coopérative et sera élargi au plus grand nombre dans une démarche de progrès durable.

**Secteur :**

Agroalimentaire

Type de partenariat :

Accompagnement vers des pratiques durables

Communication et sensibilisation

Actions de conservation :

Biodiversité & Agriculture biologique

Budget :

Entre 50 k€ et 100 k€

KUSMI TEA / GROUPE ORIENTIS

Le groupe Orientis (Kusmi Tea, Lov Organic) est engagé depuis 2018 aux côtés du WWF France avec un double objectif : participer à la protection des tigres en rejoignant l'initiative Tiger x2, et augmenter la part de thés biologiques au sein de son approvisionnement.

Un mécénat pour la protection des tigres

Orientis est engagé en qualité de mécène pour protéger le tigre, espèce emblématique des régions productrices de thé aujourd'hui en danger d'extinction, selon la liste rouge des espèces menacées de l'UICN. Le groupe appuie le WWF dans le cadre de son objectif TX2 débuté en 2010 sous l'impulsion du WWF et suivi par les gouvernements des 13 pays de l'aire de répartition de l'espèce.

L'objectif de cette initiative : doubler la population de tigres sauvages et atteindre 6 000 individus d'ici 2022 - la prochaine année du Tigre de l'horoscope chinois.

Ce partenariat porte également sur l'accompagnement d'Orientis dans le choix d'un thé respectueux de l'environnement.

Avec l'aide du WWF France, Orientis augmente progressivement la part d'approvisionnement en thé bio et responsable. De 15% de thés bio au début du partenariat, Orientis a atteint aujourd'hui 73% d'achat de thés bio, dépassant l'objectif de 40% en 2019. Le Groupe pense atteindre 95% sur l'année 2020.

Un produit dédié, bio et engagé pour la protection des tigres sauvages

En janvier 2020, Kusmi a lancé un thé en partenariat avec le WWF France. Ce thé noir 100% bio provient de la plantation de Thiashola, dans le sud-ouest de l'Inde, territoire qui abrite des populations de tigres. Ce thé est présenté dans un packaging zéro plastique recyclable, et pour chaque boîte vendue, 1€ est reversé au programme Tigerx2 de protection des tigres.

**Secteur :**

Industrie du pneu

Type de partenariat :

Accompagnement vers des pratiques durables

Actions de conservation :

Forêts

Budget :

Entre 100 K€ et 250 K€

LE GROUPE MICHELIN

Pour un marché du caoutchouc naturel responsable

Michelin et le WWF ont l'ambition de transformer la culture et le marché de l'hévéa pour aller vers de meilleures pratiques.

Michelin a franchi plusieurs étapes clés durant ces dernières années : la publication de sa Politique de Caoutchouc Naturel Responsable en juin 2016, qui met l'accent sur son engagement « zéro déforestation », et le lancement de la cartographie de ses approvisionnements en caoutchouc en 2017 avec Rubberway, une application mobile. Celle-ci permet de collecter des informations RSE auprès des petits planteurs, des grandes exploitations, des acteurs intermédiaires et des usines de transformation de la matière première en collaboration avec ses fournisseurs.

A la suite de ces succès, Michelin et le WWF ont souhaité inciter encore plus largement les acteurs clés de l'industrie et de l'ensemble de la chaîne d'approvisionnement à définir et appliquer des politiques de durabilité ambitieuses, et à travailler ensemble pour que la culture durable du caoutchouc naturel devienne la norme. C'est donc après plusieurs années de préparation que la Plateforme Internationale pour le Caoutchouc Naturel Durable (Global Platform for Sustainable Natural Rubber 'GPSNR') a vu le jour en 2018. La GPSNR élabore les standards liés au caoutchouc naturel durable pour accroître la performance sociale, économique et environnementale tout au long de la chaîne de valeur. La plateforme a débuté ses travaux en 2019. Elle compte aujourd'hui 88 membres. Elle constitue une opportunité unique de faire évoluer l'ensemble de la chaîne de valeurs vers plus de durabilité.

Depuis 2019, Michelin et WWF France ont élargi leur partenariat à deux nouveaux axes : (1) la mobilité durable notamment dans le cadre de l'engagement du groupe Michelin dans l'initiative Science-Based Targets, et (2) un travail commun autour du capital naturel dans le cadre de la stratégie Biodiversité à horizon 2030 du groupe.

**Secteur :**

Fondation d'entreprise

Type de partenariat :

Soutien aux projets du WWF

Actions de conservation :Forêts
Climat & énergie
Vie sauvage**Budget :**

Supérieur à 500 K€

MICHELIN - FONDATION D'ENTREPRISE

Fondation Michelin - Des projets en Indonésie, en Inde et au Brésil pour la protection de l'environnement, une production de caoutchouc naturel durable et une mobilité bas carbone

La Fondation Michelin soutient le WWF pour protéger l'environnement à Sumatra et sensibiliser les populations locales. Elle soutient également une production plus durable de caoutchouc naturel au Brésil et le développement d'une feuille de route pour une mobilité bas carbone en Inde.

Projet de protection de l'environnement et de sensibilisation des populations à Sumatra en Indonésie

Initié en 2015, le soutien de la Fondation Michelin au WWF a porté sur un projet de conservation de la forêt tropicale sur le territoire de Bukit Tigapuluh (île de Sumatra, Indonésie), dont l'écosystème abrite une biodiversité très riche, qui comprend plusieurs grandes espèces emblématiques (éléphants, orangs outans, tigres...).

Ce projet de conservation poursuit deux objectifs principaux :

1. Sensibiliser les communautés locales à la nécessité de stopper la déforestation et les former à la protection de l'environnement. Un programme scolaire axé sur la protection de l'environnement a été développé et diffusé dans toutes les écoles de la région, en collaboration avec le gouvernement local. Des jeux éducatifs sont également disponibles dans les écoles. Les ouvriers et leurs familles qui vivent de la culture de caoutchouc bénéficient également

de formations et d'activités de sensibilisation, par exemple à la réduction des conflits homme-éléphant.

2. Le second axe vise à travailler avec les populations pour trouver des activités économiques compatibles avec les enjeux environnementaux. Par exemple, les femmes sont encouragées à se joindre aux groupes de production de produits non issus de la déforestation qui peuvent leur assurer un revenu décent tels que le gingembre.

Projet d'amélioration des pratiques de production vers un caoutchouc naturel durable en Amazonie au Brésil

Ce projet d'une durée d'un an a été initié en janvier 2019 dans le but d'améliorer la chaîne de valeur du caoutchouc sauvage dans la région d'Amazonas au Brésil, région très riche en biodiversité mais qui connaît une forte hausse de la déforestation depuis 5 ans.

En collaboration avec les communautés locales qui vivent du caoutchouc sauvage, le projet consiste à réaliser un diagnostic de la chaîne de valeur du caoutchouc sauvage, à développer un prototype de système de traçabilité pour analyser les risques sociaux et liés à la déforestation et enfin à appuyer les communautés locales à s'approprier les résultats de ces études.

Projet de développement d'une feuille de route pour une mobilité bas carbone en Inde

Depuis 2018 et ce pour une durée de deux ans, la Fondation Michelin apporte son soutien au WWF Inde et à la Chambre de Commerce et d'Industrie Indienne afin de développer une feuille de route pour une mobilité bas carbone. L'élaboration de cette feuille de route, qui compte 8 thématiques allant des transports en milieu rural au développement d'outils financiers incitatifs, se fait en concertation avec des groupes de travail réunissant plusieurs dizaines d'experts indiens de la mobilité.

**Secteur :**

Investissements et Assurances

Type de partenariat :

Accompagnement vers des pratiques durables

Actions de conservation :

Forêts

Climat

Biodiversité

Budget :

Entre 100 K€ et 150 K€

MIROVA**Restauration des terres dégradées avec la création du fonds LDN (Land Degradation Neutrality)**

En 2015, Mirova, affiliée de Natixis Investment Managers dédiée à l'investissement responsable, s'est alliée avec la Convention des Nations Unies sur la lutte contre la désertification (CNULCD) pour créer le premier fonds de lutte contre la dégradation des terres.

En 2017, Mirova et le WWF France ont démarré un partenariat dans le cadre duquel WWF soutient Mirova sur le développement et la gestion de ce fonds nommé Land Degradation Neutrality (LDNF), dont l'objectif est de lutter contre la dégradation en restaurant des terres dégradées.

Différentes activités ont ainsi été menées cette dernière année par le WWF :

- Deal-sourcing : identifier et analyser des projets potentiels
- ESG : accompagnement pour le suivi des impacts et le reporting d'indicateurs environnementaux et sociaux
- Soutien local : accès à l'expertise des différents bureaux WWF et du réseau international WWF
- Orientation stratégique : le WWF France fournit un accompagnement en siégeant au comité stratégique du fonds LDN
- Plaidoyer : promotion de la restauration des terres en tant que solution pour pallier la perte de biodiversité, le changement climatique et préserver les conditions de vie des populations.

**Secteur :**

Agroalimentaire

Type de partenariat :

Accompagnement vers des pratiques durables

Communication & Sensibilisation

Soutien aux projets du WWF

Actions de conservation :

Océans

Systèmes alimentaires durables

Budget :

Entre 50 K€ et 100 K€

PETIT NAVIRE

Pour la préservation des ressources halieutiques

Entre 2014 et 2019, le WWF France et Petit Navire ont travaillé ensemble dans le cadre d'une coopération plus globale menée entre WWF et Thai Union Europe (TUE), la maison mère de Petit Navire.

Le partenariat avec TUE avait pour objectif d'accompagner le groupe dans l'amélioration de ses approvisionnements en thon, pour les marques européennes de Thai Union, et notamment en France avec Petit Navire.

Ce programme de collaboration était articulé autour de deux grands objectifs: soutenir les pêcheries dans l'atteinte des standards de la certification MSC (Marine Stewardship Council) ; contribuer à la mise en place de programmes d'amélioration des pêcheries, via la mise en place de Fishery Improvement Projects (FIP), des projets qui reposent sur des critères tels que la protection des stocks de poissons, la réduction des impacts sur l'écosystème et la bonne gestion des pêcheries.

En France, Petit Navire et le WWF ont travaillé ensemble pour sensibiliser le grand public et les acteurs clés de la filière pêche à travers des actions de communication institutionnelle.

Petit Navire a également soutenu des projets du WWF sur les questions de pêche durable.

**Secteur :**

Fabrication de produits du bâtiment

Type de partenariat :

Accompagnement vers des pratiques durables

Soutien aux projets du WWF

Actions de conservation :

Forêts

Biodiversité

Villes durables

Budget :

Entre 100 K€ et 250 K€

PRB**Accélérer l'écoconception des matériaux de construction**

PRB, un des leaders français des produits de revêtement pour le bâtiment soutient les actions de conservation du WWF dans le cadre de son initiative « Réinventer les villes et territoires » qui vise à fédérer des entreprises et des collectivités pour mettre en œuvre la transition écologique sur les territoires.

PRB s'engage dans une démarche d'écoconception et de développement de produits bas carbone

A partir des enjeux environnementaux identifiés en amont, la priorité a été de déployer les principes de durabilité du WWF France à l'échelle des produits mis en œuvre par PRB. Afin de promouvoir des matériaux à faible empreinte environnementale, le WWF France accompagne PRB dans la construction d'un plan d'actions d'amélioration. Grâce à une sélection de pistes d'éco conception les plus pertinentes, ce partenariat met en place un plan d'actions et de suivi permettant à PRB de s'approprier de nouvelles méthodes de développement et de s'engager dans la durée.

L'objectif : qu'un maximum de matériaux tels que les enduits de façade, les peintures, les isolants, les colles et les mortiers réalisés par PRB soient développés dans une logique d'éco conception, tant sur le plan environnemental qu'en termes de qualité d'usage, et ainsi élever le niveau d'ambition général de la filière de la construction.

En complément, PRB s'est engagé à restaurer et préserver la biodiversité en Pays de Loire par la mise en place d'un projet de « paiement pour services environnementaux »

Grâce au financement de ce projet par PRB, le WWF France aide à promouvoir de nouvelles pratiques de gestion forestière en mobilisant les propriétaires forestiers pour favoriser la restauration et la conservation des milieux naturels.

Dans le Parc Naturel régional Anjou Touraine, le site de Rillé est reconnu à l'échelle européenne pour sa faune. Forêts et zones humides sont clés pour trois oiseaux menacés d'extinction : la cigogne noire, le balbuzard pêcheur et le pic mar. Rares, ils ont en commun leur liaison intime avec l'avenir des très vieux arbres. Loin du tumulte, leurs troncs ou canopées accueillent chaque été des nichées fragiles. Dans ces forêts privées gérées pour produire du bois, garder des lieux propices demande une action volontaire : conserver en permanence des arbres vénérables sous la forme d'îlot de quiétude. Le parc naturel œuvre en ce sens mais rien ne peut se faire sans l'engagement de propriétaires forestiers et de financeurs privés.

GROUPE RENAULT

Secteur :

Automobile

Type de partenariat :

Accompagnement vers des pratiques durables

Communication & Sensibilisation

Soutien aux projets du WWF

Actions de conservation :

Climat, Énergie et Villes Durables

Budget :

Entre 250 K€ et 500 K€

LE GROUPE RENAULT

Pour une mobilité plus électrique, partagée et basée sur les énergies renouvelables

Renault a rejoint en 2018 l'initiative du WWF France « Réinventer les villes et les territoires » afin de travailler à la promotion de modèles de territoires et de mobilités durables aux côtés d'acteurs publics et privés.

Le Groupe Renault, pionnier et leader européen du véhicule électrique, est activement engagé en faveur d'une mobilité plus durable à travers le développement d'écosystèmes électriques intelligents et de services de mobilité plus partagés et accessibles pour tous. Afin de poursuivre son engagement, Renault a notamment été le premier constructeur au monde à avoir présenté un objectif climatique aligné avec l'Accord de Paris (via l'initiative globale Science Based Target) en 2019. Cet engagement a confirmé le constat fait par le constructeur d'une évolution nécessaire, et d'ores et déjà engagée, des produits et des services de mobilité.

L'objectif du partenariat est de contribuer à transformer le secteur des transports en créant de vraies ruptures vers une mobilité plus durable. Pour cela, le WWF France accompagne le Groupe Renault dans la transition du modèle historique de la voiture individuelle et fossile vers une mobilité durable, électrique et partagée, à travers notamment le déploiement de services de mobilités tels que l'autopartage, le covoiturage, ou les services rendus par la batterie en seconde vie pour maximiser l'usage et l'intégration des énergies renouvelables dans les mix électriques.

La période 2019-2020 a notamment permis de mener une première étude sur l'île de Porto Santo au Portugal pour tester en grandeur nature les synergies entre le développement du véhicule électrique et ses services rendus au réseau, avec le développement des énergies renouvelables. Les premiers résultats ont été publiés et présentés à la presse en juin 2019 et d'autres analyses suivront afin d'étudier la meilleure intégration possible du véhicule électrique dans les réseaux de production et de distribution d'électricité. L'objectif : assurer un bénéfice optimal en termes d'exploitation des énergies renouvelables et de réduction des émissions de gaz à effet de serre à l'échelle du territoire.

Le WWF France et le Groupe Renault ont aussi pu identifier d'autres études qui seront réalisées en 2020 sur Belle-Ile-Mer et au Mexique, qui permettront notamment d'intégrer les enjeux liés à l'autopartage.



Secteur :
Services aux entreprises

Type de partenariat :
Accompagnement vers des pratiques durables

Actions de conservation :
Climat & Énergie
Systèmes alimentaires durables
Forêts
Océans

Budget :
Supérieur à 500 K€

SODEXO

Une gestion environnementale responsable d'un bout à l'autre de la chaîne de valeur

Depuis 2010, le WWF et Sodexo travaillent ensemble sur l'amélioration des pratiques d'approvisionnement ainsi que sur la réduction de l'empreinte carbone du groupe de restauration et autres services.

La première phase a permis le développement d'une méthodologie de suivi des émissions carbone sur la chaîne d'approvisionnement, la définition d'un objectif global de réduction de ces émissions de carbone allant du producteur jusqu'au consommateur, l'identification de leviers et pratiques pour atteindre cette cible et la mise en place de projets pilotes pour développer des menus à faible impact carbone au Royaume-Uni.

À partir de 2016, la collaboration entre le WWF France et Sodexo a porté sur l'évolution de l'offre de restauration vers une offre plus durable et son alignement avec l'objectif de réduction des émissions de carbone du Groupe, à travers la composition des menus, le renforcement des politiques d'approvisionnements durables, et la lutte contre le gaspillage alimentaire. Une réussite majeure de ce partenariat est l'intégration de Sodexo dans l'initiative Science Based Targets (SBT), en 2019, confirmant ainsi l'alignement de son objectif de réduction des émissions de carbone avec l'Accord de Paris et une trajectoire de réchauffement climatique limitée à 1,5°C.

Afin d'atteindre cet objectif ambitieux et continuer d'améliorer la durabilité des activités de l'entreprise, Sodexo et le WWF France ont renouvelé leur partenariat en mai 2020 pour 3 ans, et poursuivent ensemble le travail engagé sur :

- l'augmentation des menus « basses émissions de carbone », à travers un rééquilibrage de l'offre alimentaire et la mise en place de stratégies pour accompagner les choix des consommateurs vers des options plus durables
- l'accroissement des achats responsables (notamment sur les produits de la mer, la lutte contre la déforestation et la conversion des ressources naturelles liées aux matières premières critiques – huile de palme, soja, bœuf et papier)
- la réduction du gaspillage alimentaire, pour atteindre l'objectif de réduire au niveau Groupe le gaspillage alimentaire de 50% d'ici 2025.
- la sensibilisation et mobilisation de tous les collaborateurs, notamment les managers, les équipes de ventes et les équipes opérationnelles, pour permettre à Sodexo d'atteindre ses objectifs de durabilité.

L'adoption de pratiques responsables par un leader du marché tel que Sodexo est un puissant levier pour faire évoluer les pratiques du secteur de la restauration collective.

**Secteur :**

Papeterie

Type de partenariat :

Communication & Sensibilisation

Actions de conservation :

Forêts

Budget :

Entre 100 K€ et 250 K€

SOFIDEL**En avril 2017, Sofidel France et le WWF ont signé un partenariat afin de promouvoir la certification FSC sur le marché français**

Cette signature s'inscrit dans une démarche globale de réduction de l'empreinte environnementale du Groupe italien, leader dans le secteur du papier à usage sanitaire, gérée dans le cadre d'un partenariat historique entre le WWF Italie et Sofidel. En effet, Sofidel est engagé dans l'initiative Climate Savers, avec un objectif de réduction de ses émissions directes à 2020 de -23 % par tonne de papier, et de -13 % à 2020 pour ses émissions indirectes. Sofidel s'engage également à améliorer les approvisionnements du Groupe en garantissant l'origine responsable de la pâte à papier : aujourd'hui 100 % des produits sous marque propre en France sont certifiés FSC. Enfin, Sofidel travaille sur la réduction de son empreinte eau, via la mise en place de systèmes de récupération des eaux usées et l'optimisation de la ressource dans sa chaîne de production. En 2016, Sofidel a reçu le prix « WWF Environmental Paper Award » dans la catégorie « Paper Brand ».

La déclinaison du partenariat en France qui vise à promouvoir l'achat de produits issus de forêts gérées durablement, s'articule autour de 2 axes : l'utilisation du logo WWF en appui du logo FSC sur les produits Sopalin et Le Trèfle (100 % FSC Mixte) et le développement d'actions de sensibilisation et de promotion du FSC auprès du grand public afin d'encourager l'achat de produits certifiés.



SUEZ

Accélérer la réduction de l’empreinte environnementale des villes et des territoires en misant sur une gestion durable des ressources

Dans un contexte de dérèglement climatique avec un fort impact sur les villes et leurs populations, le WWF France et SUEZ ont signé un partenariat en 2017 qui vise à réduire l’empreinte écologique des villes et des territoires et proposer de nouveaux modèles de développement urbain inscrits dans une logique d’économie circulaire.

Ce partenariat se décline en deux axes de collaboration :

- Une première phase conduite sur 2017 et 2018 pour confronter les visions et les approches de SUEZ et du WWF notamment sur la gestion des ressources dans les villes et en lien avec les dix principes de durabilité du WWF France pour « réinventer les villes et les territoires ». Cette première phase de travail a permis, de partager les enjeux et les pratiques des acteurs de la ville et a abouti à l’élaboration d’une vision commune de la « Ville ressource » formalisée via un cadre de référence publié en 2019.
- Une deuxième phase d’expérimentation pour confronter ce cadre de référence à des acteurs du territoires et permettre de tester cette vision avec une collectivité afin de bénéficier de son retour d’expérience et d’identifier les leviers et les freins à sa mise en œuvre. L’objectif a aussi été d’évaluer les pratiques et processus SUEZ au regard de ce cadre en proposant un outil interne dédié aux équipes de SUEZ.

Le WWF France a ainsi poursuivi l’accompagnement des équipes projets et appuyé la mobilisation des parties prenantes pour faire évoluer les comportements et les pratiques.

Secteur :

Services environnementaux

Type de partenariat :

Accompagnement vers des pratiques durables
Communication & Sensibilisation
Soutien aux projets du WWF

Actions de conservation :

Climat, Energie et Villes durables

Budget :

Entre 100 K€ et 250 K€



SYSCO FRANCE

Une démarche d'approvisionnement responsable

Dans le cadre d'un partenariat signé en octobre 2018 et pour une durée de quatre ans, Sysco France, acteur majeur de la restauration hors foyer, et le WWF France travaillent ensemble pour renforcer la démarche d'approvisionnement responsable de l'entreprise en matières premières terrestres et en produits de la mer. Les deux partenaires ont pour ambition commune de faire progresser l'ensemble du marché de la restauration hors foyer vers des pratiques d'achat et de consommation plus respectueuses de l'environnement et des équilibres naturels.

Axes de travail prioritaires :

- Améliorer la durabilité des approvisionnements de certaines matières premières à enjeux :

Dans le cadre de ce partenariat, le WWF France accompagne Sysco dans la prise en compte de critères environnementaux dans ses pratiques d'approvisionnement en certaines matières premières prioritaires : soja dans l'alimentation animale, huile de palme, fruits et légumes et produits de la mer.

- Sensibiliser les parties prenantes clés de l'entreprise, particulièrement les collaborateurs de Sysco France :

Dans le cadre de ce partenariat, le WWF France intervient auprès des équipes de Sysco France (achats et qualité notamment) et de professionnels de la restauration afin de les sensibiliser aux enjeux de la ressource halieutique et des matières premières terrestres et pour leur donner toutes les clés pour orienter leurs approvisionnements vers plus de durabilité. Pour que chaque collaborateur de Sysco France soit ambassadeur et acteur du changement, le WWF France participe à des événements internes de l'entreprise en présentant les actions de l'ONG et en sensibilisant l'ensemble des collaborateurs aux enjeux environnementaux.

Secteur :

Agroalimentaire

Type de partenariat :

Accompagnement vers des pratiques durables
Communication & Sensibilisation

Actions de conservation :

Océans
Systèmes alimentaires durables

Budget :

Entre 100 K€ et 250 K€

LISTE DES ENTREPRISES PARTENAIRES D'UN BUDGET ANNUEL COMPRIS ENTRE 8 K€ ET 50 K€

- | | | |
|-------------------|-----------------|--------------------------|
| BACK MARKET | E-CENTER | INTERNATIONAL PAPER |
| CHEOPS | GEOX | LA CALEDONIENNE DES EAUX |
| COSTA SEAFOOD | GÎTES DE FRANCE | MARRIOTT |
| CRÉDIT COOPÉRATIF | GRAND VISION | MISTIGRIFF |
| CRMS SNCF | H&M | NUTRITION & SANTÉ |

CLUB ENTREPRENDRE POUR LA PLANÈTE

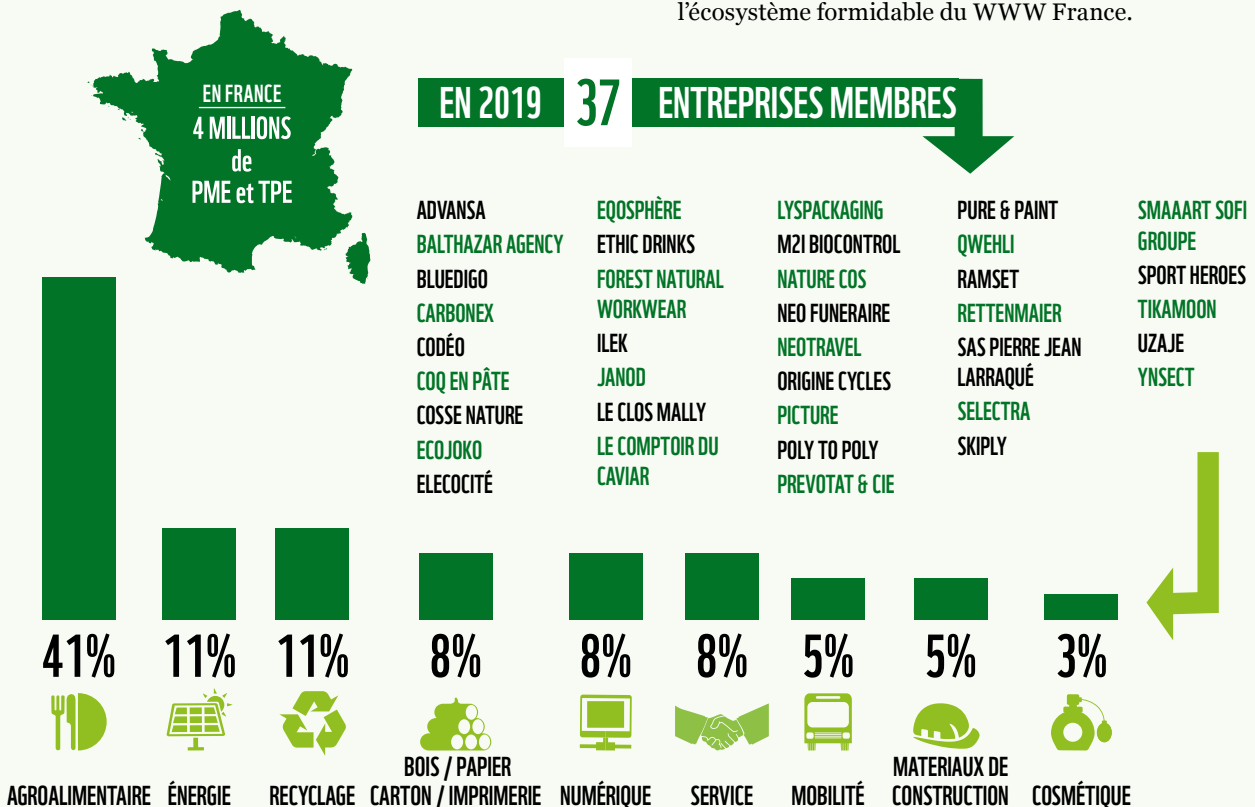


Lancé fin 2018, le Club Entreprendre Pour la Planète est le club de PME du WWF France qui compte 37 entreprises au 30 juin 2020.

Toutes ces TPE et PME partagent les valeurs du WWF et sont rigoureusement sélectionnées pour servir d'exemple dans leur secteur d'activité. Elles contribuent ainsi à la mise en œuvre de nouvelles pratiques pour soutenir l'alimentation durable, l'économie circulaire, le déploiement d'énergies propres, la protection d'espèces en danger, la sauvegarde de nos ressources naturelles ou tout autre sujet de conservation au cœur de nos actions.

En appui, et afin d'accélérer le changement vers ces modèles vertueux, le WWF France met à disposition des entreprises membres du Club un logo et une vidéo qui sont d'extraordinaires leviers de communication pour renforcer leur visibilité en interne et en externe. Ces PME sont aussi mises à l'honneur grâce à leur logo posté sur le site du WWF France.

De nombreux événements nous réunissent tout au long de l'année offrant ainsi une richesse de réseau et l'occasion de participer à des ateliers aux thèmes variés. Le Club Entreprendre Pour la Planète est un portail unique pour une PME vertueuse en rejoignant l'écosystème formidable du WWF France.



FOCUS

POUR UNE RELANCE VERTE

La crise sanitaire du Covid-19 a mis en évidence la fragilité de nos sociétés et la relance doit être l'occasion de réformer notre modèle économique pour créer des emplois durables, ancrés dans nos territoires, et moins vulnérables aux chocs. C'est ce que démontre l'étude « Monde d'après : l'emploi au cœur d'une relance verte », publiée en juillet 2020.

Les pressions que nous exerçons sur la nature à travers nos modes non soutenables de consommation et de production sont en grande partie à l'origine des drames écologiques et sanitaires auxquels nous avons été confrontés en 2020. Et si la pandémie Covid-19 était un nouveau signal de l'urgence à changer nos modèles de société et prendre les mesures qui s'imposent? Depuis le début de la crise, le WWF France a tâché de répondre favorablement à cette question en mettant tous les arguments sur la table.

Dans un premier temps, l'argument scientifique. Chaque jour, les activités humaines grignotent les écosystèmes naturels, réduisant ainsi le territoire des espèces sauvages qui sont amenées à se rapprocher des populations humaines, augmentant ainsi les risques de contamination. A l'aide de son rapport(1) « Érosion de la nature et émergence de pandémies », le WWF explique que la santé des hommes et celle de la planète sont étroitement connectées.

Considérant ainsi les racines écologiques de la crise sanitaire et alors que celle-ci laisse présager une crise économique et sociale d'ampleur, le WWF France a appelé à utiliser le plan de relance pour réorienter notre économie vers un modèle durable. Une transformation qui serait bénéfique non seulement pour l'environnement, la prévention de prochaines crises mais aussi pour l'activité économique et l'emploi.

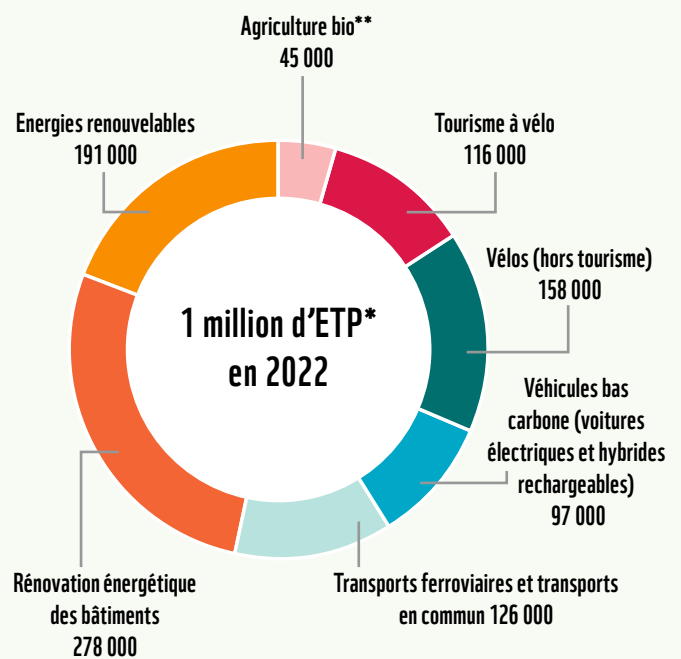
C'est dans ce cadre que le WWF France a publié l'étude(2) « Monde d'après : l'emploi au cœur d'une relance verte », formulant des propositions structurelles visant à transformer notre économie ainsi que des propositions pour accompagner le développement de secteurs prioritaires pour la transition écologique. Rénovation thermique des bâtiments, énergies renouvelables, transports ferroviaires et transports en commun, électromobilité et vélo, agriculture biologique et vélo-tourisme : pour chacun de ces secteurs, les besoins en investissement, le potentiel d'emplois soutenus et la valeur ajoutée créée ont été chiffrés. Les conclusions sont claires : investir dans ces secteurs permettrait de soutenir plus d'1 million d'emplois d'ici 2022 et trois fois plus d'emplois d'ici 2030.

Pour soutenir cette transition, le WWF France formule des propositions pour chacun des secteurs clés identifiés ainsi que des propositions structurelles visant à transformer en profondeur notre économie. Ces propositions

ont été co-construites en concertation avec des collectivités territoriales, des grandes entreprises, des PME et ce sont aussi des propositions citoyennes qui furent prises en compte, comme certaines de la Convention Citoyenne pour le Climat par exemple.

Chacune de ces parties prenantes aura un rôle clé à jouer pour qu'une relance juste et ambitieuse soit mise en œuvre rapidement dans les territoires, et les entreprises doivent être un des piliers de cette transition.

PLUS D'UN MILLION D'EMPLOIS SOUTENUS D'ICI 2022 AVEC UNE RELANCE VERTE



*ETP veut dire Equivalent Temps Plein
**pour l'agriculture, seuls les emplois directs ont été modélisés

Figure 1 : Répartition des emplois soutenus par secteur en 2022 dans le scénario "Relance verte"

Bibliographie :

- *Monde d'après : l'emploi au cœur d'une relance verte* https://www.wwf.fr/sites/default/files/doc-2020-07/20200710_Rapport_Monde-apres-emploi-au-coeur-relance-verte_WWF-min.pdf
- *Erosion de la nature et émergence de pandémies* https://www.wwf.fr/sites/default/files/doc-2020-04/20200420_Rapport_Erosion-de-la-nature-et-emergence-de-pandemies_WWF.pdf

FOCUS

BREAK THE CHAIN

Comment le secteur français de la logistique et du transport peut lutter contre le commerce illégal d'espèces sauvages

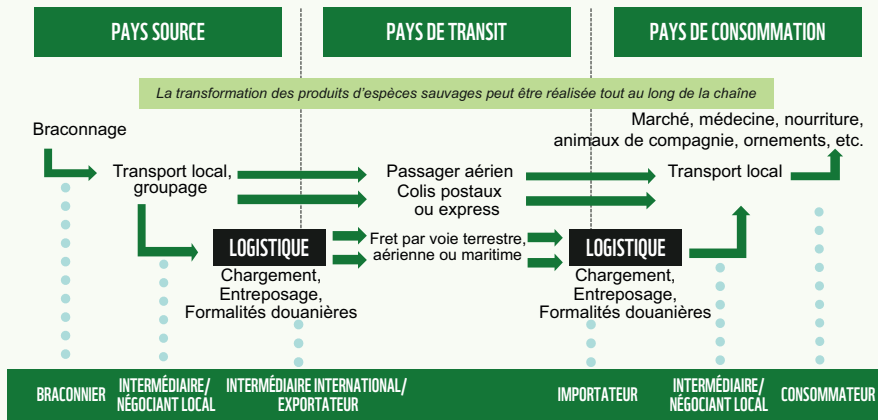


Figure 2 : La chaîne de valeur du commerce illégal d'espèces sauvages

© M. Zavagli/TRAFFIC

Le WWF France a réalisé un travail de recherche, en rencontrant notamment 28 structures intervenant dans le secteur français et a dressé un constat : cet enjeu est faiblement ancré dans les pratiques du secteur, notamment en raison d'une connaissance limitée de son ampleur et de ses risques, menant à une gouvernance peu voire non définie au sein des organisations. Autre constat, le secteur ne bénéficie pas de standards ou d'outils sectoriels intégrant cet enjeu, ce qui limite

Le commerce illégal d'espèces sauvages : une menace pour la biodiversité

Le commerce illégal d'espèces sauvages menacées est une activité prospère orchestrée par des groupes criminels organisés à l'échelle transnationale. Cette activité s'est structurée pour répondre à une demande souvent éloignée des pays de provenance des espèces concernées. Bénéficiant du renforcement de la connectivité entre les territoires, à travers le développement du commerce international, les trafiquants d'espèces sauvages peuvent mener leur activité à moindre coût et en exploitant les liaisons commerciales existantes au travers de méthodes de fraude évolutives et sophistiquées.

Sur ces itinéraires du commerce illégal d'espèces sauvages menacées, la France métropolitaine apparaît comme un pays de transit et de consommation important, voire comme un pays source pour certains spécimens, comme par exemple les anguilles européennes. Les acteurs de la logistique et du transport sont ainsi directement exposés au risque d'être impliqués à leur insu dans ce commerce illégal.

Break the chain : comment lutter contre cette activité illégale ?

Face à ce constat, le WWF France a engagé un travail ayant donné lieu au rapport Break the chain, avec l'objectif de dresser un état des lieux du risque d'infiltration du commerce illégal d'espèces sauvages dans les chaînes de transport, d'identifier le rôle des parties prenantes du secteur français de la logistique et du transport pour faire obstacle à cette activité illégale, de recenser les bonnes pratiques et outils existants en la matière et enfin, de formuler des propositions d'actions et recommandations adaptées au secteur.

la sensibilisation des différentes parties prenantes et l'adoption de mesures préventives.

Pourtant, la culture prégnante de la sûreté-sécurité et les nombreux outils régissant les relations commerciales au sein du secteur présentent d'importantes opportunités qui pourraient être exploitées pour intégrer la problématique du commerce illégal d'espèces sauvages.

Plusieurs recommandations sont formulées dans ce rapport :

- Améliorer l'accès et la diffusion d'informations sur l'ampleur, les caractéristiques et les tendances du commerce illégal d'espèces sauvages ;
- Sensibiliser les parties prenantes du secteur sur les leviers à activer pour lutter contre le commerce illégal d'espèces sauvages ;
- Intégrer la lutte contre le commerce illégal d'espèces sauvages dans la stratégie des entreprises et dans leurs outils d'analyse et de gestion des risques ;
- S'appuyer sur les évolutions en cours au sein du secteur (technologiques, vigilance accrue quant à leur exemplarité, notamment environnementale) pour renforcer la lutte contre le commerce illégal d'espèces sauvages

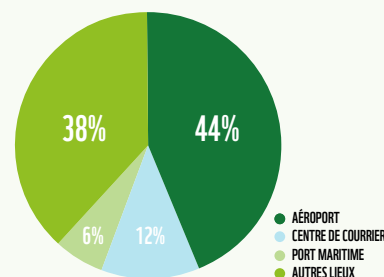


Figure 3 : Répartition des saisies d'espèces sauvages rapportées par la France entre 2006 et 2017 (n=2155) selon le lieu où elles ont été réalisées
Source des données : EU-TWIX

Bibliographie : Rapport Break the chain *Brisez la chaîne https://www.wwf.fr/sites/default/files/doc-2020-04/20200423_Rapport_Break-The-Chain_WWF.pdf

FOCUS

MÉTHANISATION AGRICOLE

Quel cadre de durabilité pour cette filière ?

La méthanisation consiste en la dégradation de matières organiques (ou substrats) sous l'action de bactéries. On retrouve dans les matières organiques (ou substrats) par exemple des matières agricoles et effluents d'élevage (biomasse végétale, fumier, lisier), les bio déchets verts et ménagers, les déchets de l'industrie agro-alimentaire, les boues de stations d'épuration. Cette réaction, appelée digestion anaérobie (en l'absence d'oxygène), produit du biogaz et du digestat :

- À l'état brut, le biogaz peut être valorisé sous forme d'électricité, de chaleur, voire les deux (cogénération), ou alors il peut être injecté dans le réseau de gaz ou utilisé comme carburant après épuration (injection) : on parle alors de biométhane ou de bioGNV.
- Le digestat quant à lui est une matière digérée peu odorante, en comparaison à du fumier ou du lisier par exemple, dont les caractéristiques sont dépendantes des types de matières qui ont réagi dans le méthaniseur. Les digestats peuvent être riches en éléments nutritifs (azote, phosphore et potassium, essentiels pour la croissance des plantes). Des précautions doivent être prises quant à leur utilisation mais ils peuvent ainsi se substituer aux engrais de synthèse sous certaines conditions.

La méthanisation, ou production de biogaz à partir de déchets et résidus agricoles, dans une démarche d'économie circulaire, semble répondre à deux enjeux majeurs :

- La production d'une énergie renouvelable se substituant aux énergies fossiles et contribuant à un futur système énergétique 100% renouvelable ;
- L'appui à la transition du secteur agricole grâce à la mise en place de pratiques agro-écologiques.

C'est pourquoi le WWF France s'est intéressé avec son partenaire GRDF aux conditions de durabilité de la méthanisation agricole.

C'est suite à une année de co-construction avec différentes parties prenantes de la filière comme des instituts de recherche, acteurs institutionnels, représentants du monde agricole et de la filière biométhane, associations oeuvrant pour l'environnement ou actives sur la thématique des énergies renouvelables que la publication « Méthanisation agricole : quelles conditions de durabilité pour la filière en France? » présente trois conditions de durabilité de la méthanisation agricole, ainsi que des recommandations pour leur bonne diffusion et intégration par les acteurs concernés. La mise en œuvre des conditions de durabilité va ainsi dépendre de la mise en place d'un cadre de référence commun et cohérent, mais aussi d'une montée en compétence de la filière aussi bien au travers de la poursuite de la recherche que de l'accompagnement de la filière. Enfin, valoriser l'intégration des projets de méthanisation dans leur territoire est crucial pour une bonne gouvernance.

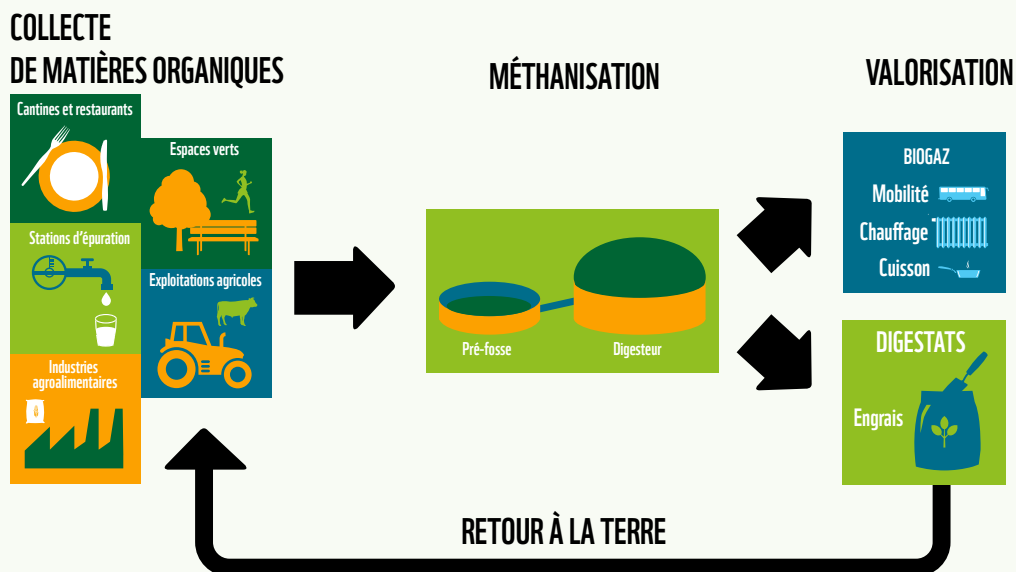


Figure 4 : Comprendre le processus de méthanisation en 3 étapes : collecte de matières organiques/ méthanisation/ valorisation

Les trois conditions de durabilité recouvrent :

- La mise en œuvre de pratiques agro écologiques à l'échelle de la parcelle et de l'exploitation : en assurant la protection des sols, de l'air, de l'eau et de la biodiversité, les systèmes de production intégrant la méthanisation agricole et adaptés aux conditions pédoclimatiques spécifiques à chaque territoire doivent préserver les ressources naturelles en assurant un revenu juste et complémentaire pour l'agriculteur ;
- L'intégration territoriale : par leur caractère éminemment territorial, multi-acteurs et multi-enjeux, les projets de méthanisation doivent intégrer :

réflexion sur les flux de biomasse et concurrence d'usage, gouvernance locale, appropriation sociétale et création de valeur partagée locale ;

- La capacité à passer à l'échelle pour apporter une solution à la hauteur des défis sociétaux globaux en permettant d'atteindre les objectifs nationaux en termes de réduction des émissions de gaz à effet de serre et de résilience des systèmes agricoles notamment.

Bibliographie : Méthanisation agricole : quel cadre de durabilité pour cette filière ?
https://www.wwf.fr/sites/default/files/doc-2020-03/20200317_Rapport_Methanisation-agricole_WWF_GRDF-min.pdf

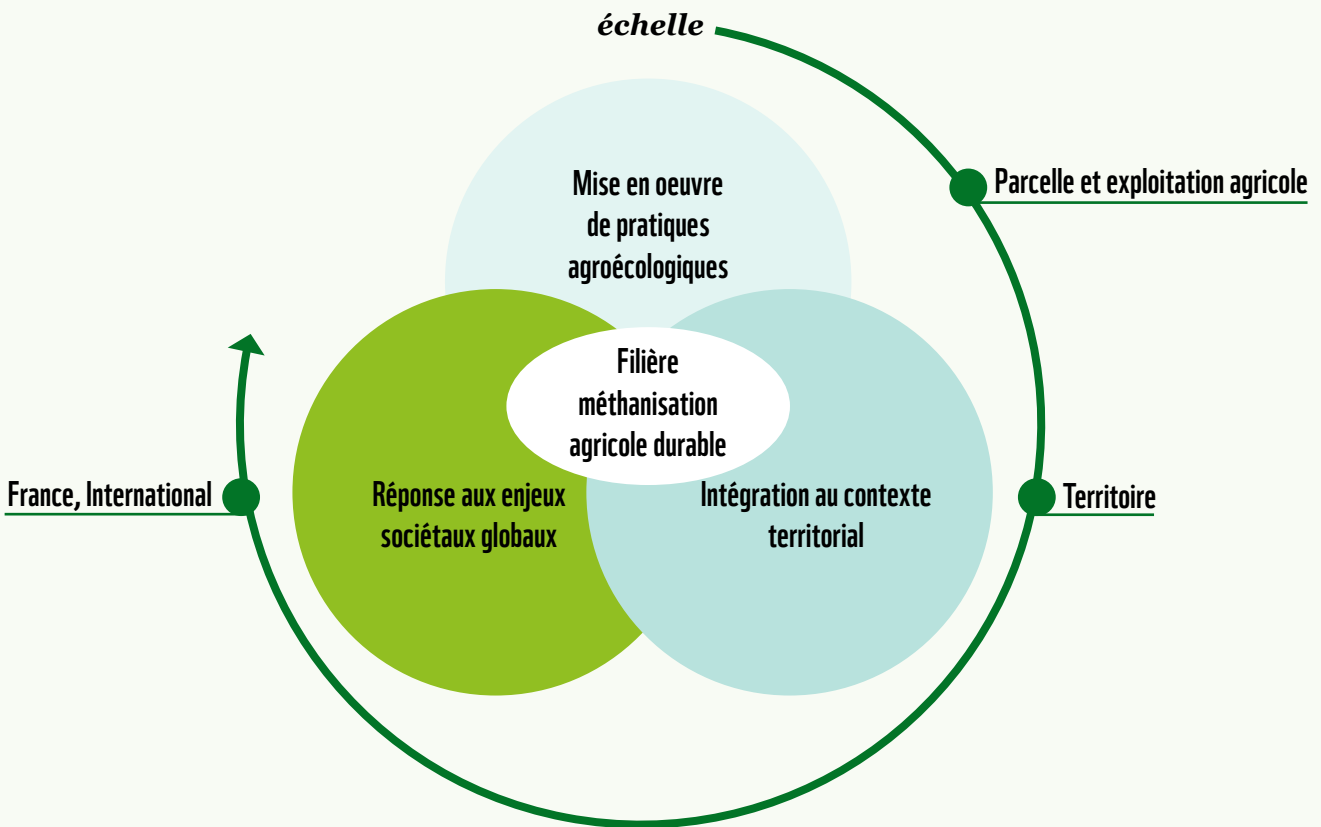


Figure 5 : Les conditions de durabilité de la méthanisation agricole

ENSEMBLE

NOUS SOMMES LA SOLUTION



Notre raison d'être

Arrêter la dégradation de l'environnement dans le monde et construire un avenir où les êtres humains pourront vivre en harmonie avec la nature.

ensemble, nous sommes la solution. www.wwf.fr

© 1986 Panda Symbol WWF - World Wide Fund For nature
(Formerly World Wildlife Fund) ® "WWF" & "living planet" are WWF Registered Trademarks/
"WWF" & "Pour une planète vivante" sont des marques déposées.