



FRANCE BIODIVERSITÉ : ENTRE DÉCLINS ET ESPOIRS

Alors que la France figure parmi les pays les plus riches en biodiversité, la nature y recule pourtant à un rythme inquiétant. Dégradation des milieux, disparition des habitats, pressions humaines : les signaux d'alerte se multiplient. Face à ce constat, le WWF publie *La biodiversité en France, entre déclin et espoirs*, un état des lieux inédit qui montre à la fois l'ampleur du déclin... et la capacité de la nature à se relever lorsque les efforts de protection sont au rendez-vous.

80 %

de la biodiversité française se trouve dans les territoires d'outre-mer, les connaissances y restent encore très lacunaires. C'est pourquoi le WWF France concentre ici son analyse sur la biodiversité métropolitaine, la seule pour laquelle les données disponibles permettent un diagnostic solide et comparable dans le temps.



La dégradation des milieux (champs, forêts, zones humides et océans) entraîne le déclin des espèces emblématiques qui les habitent.

CHAMPS



70%

des haies ont disparu

Moineau friquet -91 %
Hirondelle rustique -24 %
Vanneau huppé -71 %

ZONES HUMIDES

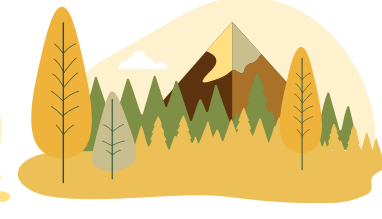


50%

des zones humides ont été détruites

Butor étoilé -75 %
Brochet -30 %
Canard siffleur -48 %

FORÊTS



79 %

des forêts ont moins de 100 ans

Grand Têtra -36 %
Bouvreuil pivoine -54 %

OCÉANS



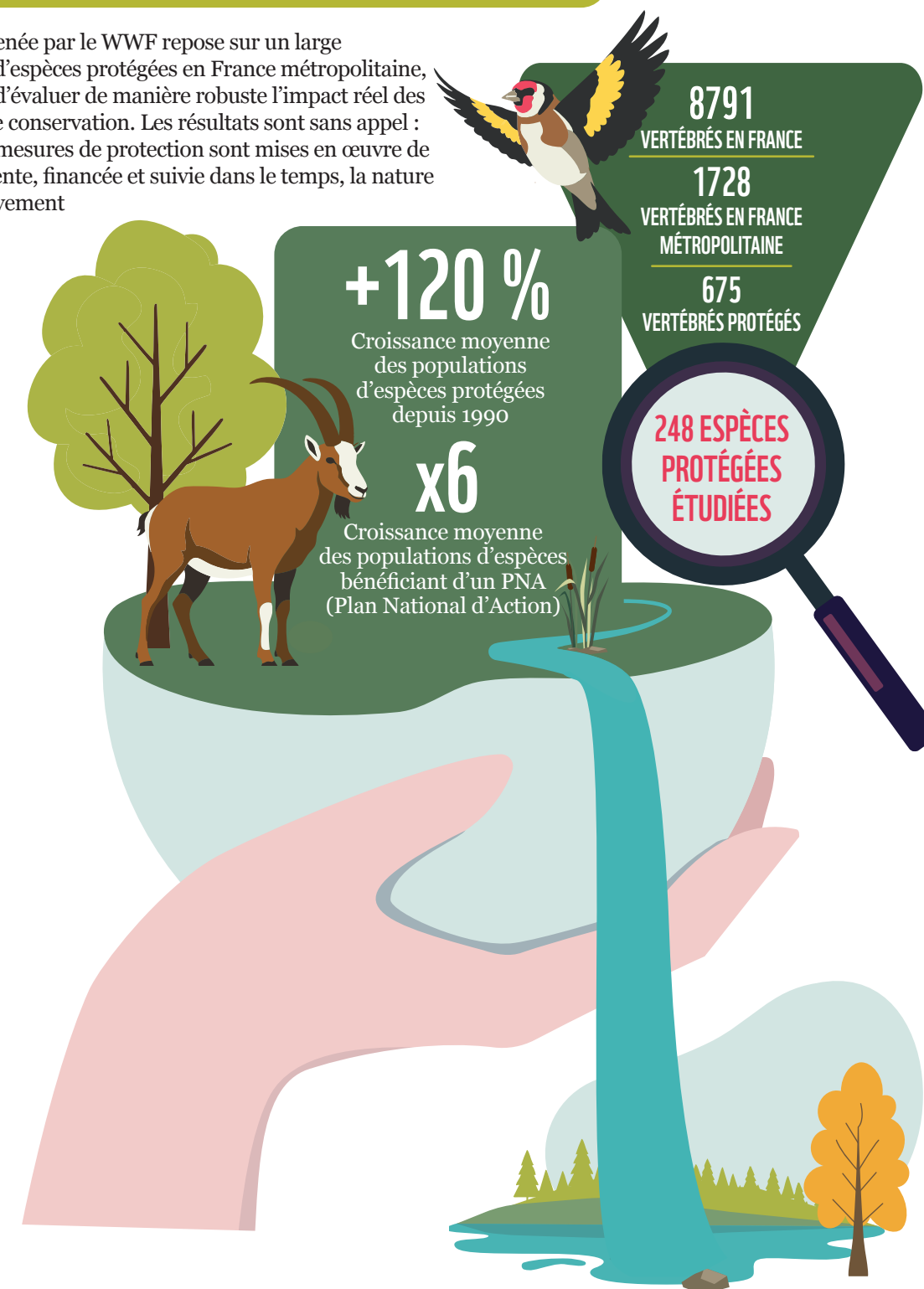
1/3

des espèces de raies, requins, mammifères marins et des stocks de poissons sont menacés

Dauphin commun -21 %
Requin gris -99 %
Puffin des Baléares -17 %

UN ESPOIR : LA PROTECTION FONCTIONNE

L'analyse menée par le WWF repose sur un large échantillon d'espèces protégées en France métropolitaine, permettant d'évaluer de manière robuste l'impact réel des politiques de conservation. Les résultats sont sans appel : lorsque des mesures de protection sont mises en œuvre de façon cohérente, financée et suivie dans le temps, la nature réagit positivement



La taille des populations de vertébrés protégées a augmenté de 120 % en moyenne depuis 1990 en France hexagonale. Et pour celles qui bénéficient d'un Plan National d'Actions — ces programmes stratégiques pilotés par l'État — la dynamique est encore plus forte : leur redressement est nettement accéléré. Là où les PNA sont bien conçus, dotés de moyens et inscrits dans la durée, leur effet est démultiplié par 6, par rapport à la seule protection réglementaire.

Mais cette réussite souligne aussi le manque actuel de moyens : seulement 3% des vertébrés bénéficie d'un PNA aujourd'hui. Le WWF appelle à maintenir et amplifier les moyens donnés à la protection, comme les PNA. Car la conclusion est claire : protéger ne suffit pas, il faut agir, financer, suivre, et tenir dans le temps pour permettre au vivant de repartir.

La conservation fonctionne. Partout où des moyens, une vision de long terme et des mesures ambitieuses sont mobilisés, le déclin des espèces peut être inversé.

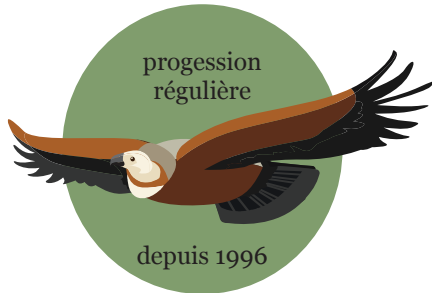
LES ESPÈCES QUI VONT MIEUX

GRÂCE NOTAMMENT AUX PLANS D'ACTIONS NATIONAUX

Les Plans Nationaux d'Action (PNA) définissent sur 5 à 10 ans les actions concrètes pour protéger ou rétablir les espèces menacées ou d'intérêt particulier, en traduisant les statuts de protection en mesures opérationnelles.



OUTARDE CANEPETIÈRE



VAUTOUR MOINE



MURIN DE BECHSTEIN

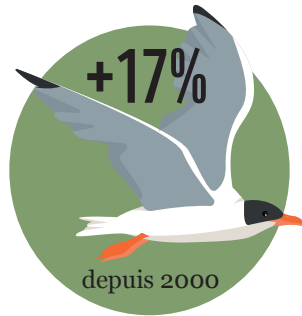


GRÂCE NOTAMMENT AUX ACTIONS DU WWF

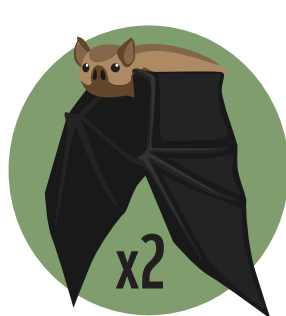
Protéger les habitats, favoriser la coexistence avec l'homme et réduire les pressions directes, comme le braconnage... autant d'actions concrètes menées par le WWF, qui ont contribué au redressement de ces espèces.



FLAMANT ROSE



MOUETTE RIEUSE



GRAND MURIN



PIC NOIR

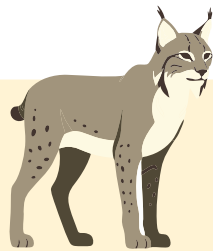
MÊME SI CERTAINS SUCCÈS DEMEURENT FRAGILES

Pour certaines espèces, la population n'est pas suffisamment grande ou composée d'individus génétiquement variés pour assurer sa survie à long terme.



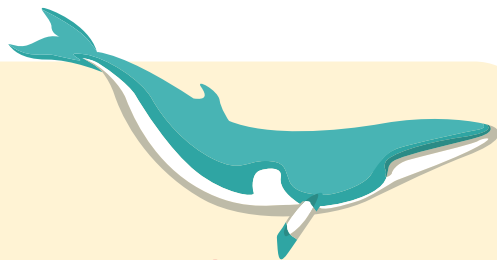
1000 loups en France

mais depuis mars 2025, l'espèce n'est plus strictement protégée (déclassement UE), ce qui, concrètement, pourrait aboutir à davantage de tirs autorisés sur les loups.



150 à 200 lynx en France

mais l'absence de brassage des populations entraîne des problèmes de consanguinité (malformations).



1765 rorquals en Méditerranée

mais 33 rorquals victimes de collision par an, 1ère cause de mortalité.

LES PILIERS ESSENTIELS À LA CONSERVATION SELON LE WWF

Pour être réellement efficace, la protection du vivant doit s'appuyer sur une approche cohérente. Le WWF rappelle trois piliers essentiels : protéger et restaurer les habitats naturels, favoriser la coexistence entre activités humaines et faune sauvage et réduire les pressions directes qui pèsent sur les espèces. Préserver les milieux, aménager des passages pour la faune, limiter les captures accidentelles ou lutter contre le braconnage : ce sont ces actions concrètes qui permettent au vivant de se maintenir et de se régénérer.

Mais ces efforts ne peuvent porter leurs fruits que si nous évitons de fragiliser les protections existantes. Les reculs récents, comme l'assouplissement de certaines dérogations ou le déclassement d'espèces emblématiques,

RESTAURER

Le Plan national de restauration est une chance à saisir pour réparer nos milieux naturels.



MOBILISER DES MOYENS

Réorienter les subventions dommageables à la biodiversité, Appliquer le principe pollueur-payeur, Impliquer le secteur privé et stimuler l'innovation.

AGIR AU QUOTIDIEN

Chacun peut agir, du jardin à l'assiette.

STOPPER LE DÉCLIN

La protection fonctionne quand elle est dotée de moyens. Préservons nos avancées, renforçons les politiques existantes.

menacent l'ensemble du dispositif. Laisser à la nature la possibilité de se restaurer demeure l'une des stratégies les plus efficaces. Dans d'autres cas, il faut renforcer les aires protégées, et viser un véritable retour à des écosystèmes proches de ceux d'avant les grandes transformations du XX^{ème} siècle.

Pour y parvenir, le WWF met en avant trois leviers immédiats et sans coût supplémentaire pour les finances publiques :

- réorienter les subventions qui nuisent à la biodiversité,
- appliquer réellement le principe pollueur-payeur,
- encourager les engagements volontaires des entreprises, par exemple via des certificats biodiversité.

L'action publique doit également s'appuyer sur l'ensemble de la société : collectivités, entreprises et citoyens ont un rôle décisif pour protéger la vie sauvage, ici et maintenant.

Car chacun peut agir. Dans les jardins, en recréant des refuges pour le vivant ; dans les assiettes, en privilégiant des choix alimentaires plus durables ; au quotidien, en soutenant les actions de terrain.

ÉVEILLER LA CURIOSITÉ DES ENFANTS ET LES INVITER À PROTÉGER LA NATURE.

Le WWF France lance sa version jeunesse du rapport : **un livret ludique et illustré destiné aux enfants du primaire.** Conçu pour être utilisé par les parents et leurs enfants, il permet de découvrir forêts, montagnes, prairies, zones humides et océans, ainsi que des espèces emblématiques comme le lynx boréal, le pic noir ou la mouette rieuse. À travers récits, jeux et défis, les lecteurs comprennent l'importance de chaque espèce et de la nature pour notre avenir, tout en apprenant comment agir à leur échelle. Ce livret, accessible gratuitement en version numérique et accompagné d'un poster illustré, offre un outil simple et inspirant pour sensibiliser toute la famille à la nature.

