



RAPPORT D'ACTIVITÉ DU WWF FRANCE 2024-2025



ENSEMBLE
nous sommes la solution.

WWF

Le WWF est une organisation indépendante de conservation de la nature. Elle compte plus de 38 millions de sympathisants et un réseau actif dans plus de 100 pays grâce à ses dirigeants locaux. Sa mission est de mettre fin à la dégradation de l'environnement naturel de la planète et de construire un avenir où les humains vivent en harmonie avec la nature, en conservant la diversité biologique mondiale, en assurant une utilisation durable des ressources naturelles renouvelables, et en encourageant la réduction de la pollution et du gaspillage.

Depuis 1973, le WWF France agit au quotidien afin d'offrir aux générations futures une planète vivante. Avec ses bénévoles et le soutien de ses 175 000 donateurs, le WWF France mène des actions concrètes pour sauvegarder les milieux naturels et leurs espèces, assurer la promotion de modes de vie durables, former les décideurs, accompagner les entreprises dans la réduction de leur empreinte écologique, et éduquer les jeunes publics. Mais pour que le changement soit acceptable, il ne peut passer que par le respect de chacune et de chacun. C'est la raison pour laquelle la philosophie du WWF est fondée sur le dialogue et l'action.

Alexandra Palt est présidente du WWF France et Véronique Andrieux en est la directrice générale.

Pour découvrir nos projets, rendez-vous sur : **wwf.fr**

Ensemble, nous sommes la solution.

Photo de couverture :

© DAVID FLEETHAM / NATUREPL.COM / WWF

Impression : Gutenberg, imprimé en France



© 1986 Panda Symbol WWF - World Wide Fund for Nature (Formerly World Wildlife Fund)

® « WWF » & « Pour une planète vivante » sont des marques déposées.

**WWF France, 35-37 rue Baudin,
93310 Le Pré-Saint-Gervais.**





SOMMAIRE

ÉDITO	4
L'EFFET PANDA : LES GRANDES VICTOIRES DE LA NATURE DANS LE MONDE	6
NOTRE FEUILLE DE ROUTE	8
NOS TEMPS FORTS	14
ENSEMBLE, NOUS SOMMES LA SOLUTION	36
NOTRE GOUVERNANCE	40
NOTRE BILAN FINANCIER	44

Légende photo ci-contre : Requin-baleine (*Rhincodon typus*).
© PETE OXFORD / NATUREPL.COM / WWF

Ce rapport présente l'activité et les comptes de la Fondation WWF France sur la période du 1^{er} juillet 2024 au 30 juin 2025.

ÉDITO

© PATRICK GALLARDIN



ALEXANDRA PALT
PRÉSIDENTE
DU WWF FRANCE

© PATRICK GALLARDIN



VÉRONIQUE ANDRIEUX
DIRECTRICE GÉNÉRALE
DU WWF FRANCE

Nous vivons un moment décisif : jamais les crises écologiques n'ont été aussi visibles... et jamais les solutions n'ont été aussi nombreuses. Ce basculement nous oblige : changer le monde, c'est d'abord changer les récits qui nous guident.

Cette année, nous avons travaillé à renouveler les récits autour de l'écologie, pour en faire une source de sens individuel et partagé et un projet désirable de vivre ensemble. Les nouveaux récits sont nés d'une volonté collective et d'une large consultation citoyenne, qui nous ont montré qu'il existe mille manières d'entrer en écologie : par la santé de nos enfants, par l'attachement à nos territoires, par la sécurité de nos ressources, ou simplement parce que nous vivons déjà au quotidien.

Ces récits constituent le terreau d'une écologie populaire : un engagement qui naît de la vie réelle, de nos émotions, de nos expériences concrètes. Ils donnent envie de se réinventer, d'imaginer demain autrement, de voir la transition non plus comme une contrainte mais comme une possibilité. Ils créent des ponts, réouvrent le champ des possibles et redonnent du sens à notre action collective. Les Français aiment la nature, ils l'expriment avec force et conviction, le WWF France les accompagne sur le territoire avec des programmes qui font sens, qui résonnent comme un récit collectif.

Légende photo : Lynx boréal (*Lynx lynx*).

Cette année encore, partout où nous agissons, un même souffle traverse nos projets : l'innovation au service du vivant.

Un sonar embarqué sur le Blue Panda révèle les filets fantômes dans les profondeurs méditerranéennes. Des communautés du Haut-Maroni surveillent leur territoire grâce à de nouveaux outils de biomonitoring. Cent jardins pédagogiques ont ouvert la porte de la nature à des milliers d'enfants. Et notre fonds Nature Impact invente un modèle où la forêt n'est plus un coût, mais une valeur à protéger.

Ces innovations techniques, financières, sociales ou culturelles ont un point commun : elles réenchangent notre capacité collective à agir. Elles prouvent que nous pouvons écrire une autre histoire que celle du renoncement. Une histoire où la sobriété devient désir, où la protection du vivant devient une évidence, où la coopération redevient un moteur.

Le rôle du WWF France est clair : ouvrir des voies nouvelles, amplifier ce qui fonctionne, inspirer ce qui doit encore naître. Que ce soit dans les grands rendez-vous internationaux, les médias, les ministères, les entreprises, les collectivités territoriales, dans nos écoles, nos forêts, nos fleuves, nos mers, nous portons un message simple : la transition n'est pas un sacrifice mais une promesse. Celle d'un monde plus juste, plus vivant, plus habitable.

Ce rapport 2024-2025 en est la preuve : l'innovation n'est pas un futur lointain. Elle est déjà là, dans les mains de celles et ceux qui osent faire autrement.

Ensemble, nous sommes la solution

A. R. G. V. Andrieu





© CHRIS MARTIN BARR / WWF

L'EFFET PANDA

Les grandes victoires de la nature dans le monde

📱 À retrouver sur wwf.fr/effet-panda

BELGIQUE

Le plat pays réapprend à vivre avec le loup

Après un siècle d'absence, le loup a fait son grand retour en Belgique en 2016. Depuis, l'espèce recolonise discrètement les forêts du pays, renouant un lien fragile mais essentiel entre l'homme et la vie sauvage.

KENYA

Faire la paix avec les lions

Vivre aux côtés d'un grand prédateur n'est jamais simple. Mais au Kenya, le WWF soutient un programme innovant qui mise sur la jeunesse pour protéger ces grands félins, tout en réduisant les conflits avec les habitants.

ASIE

Des clôtures sensorielles pour éloigner les éléphants

Vous aimez l'odeur de la menthe fraîche ? Ou le vif parfum d'agrumes d'un citron tout juste cueilli sur l'arbre ? Les éléphants d'Asie, eux, détestent ces effluves. Et c'est plutôt une bonne chose...

FRANCE

Bienvenue au chacal doré

En pleine crise de la biodiversité, un canidé discret et méconnu gagne du terrain : le chacal doré a été repéré à plusieurs reprises en France. Loin d'être une menace, son retour est un signe encourageant pour nos écosystèmes !

Légende photo : Loup gris (*Canis Lupus*)

BRÉSIL

Babassu, la noix qui fait pousser l'espoir

Dans les forêts du Cerrado brésilien, face aux pressions de l'agro-industrie, un palmier résilient ouvre la voie à un avenir plus juste et durable. Avec l'appui du WWF, la filière du babassu prend son essor, portée par les communautés locales, et notamment, les femmes casseuses de noix...

BHOUTAN

Décompte prometteur pour le panda roux

La première enquête nationale sur le panda roux révèle la présence d'au moins 302 animaux au Bhoutan. Des effectifs probablement sous-estimés, car la zone échantillonnée ne couvrait que 6 % du pays !

ÉQUATEUR

L'horizon s'éclaircit pour les tortues

En Équateur, depuis près de tre ans, la communauté indigène Cofán de Zábaló protège les tortues de rivière. Avec l'aide du WWF, elle a sauvé plus de 105 000 tortues à taches jaunes.

INDE

En Inde, le tigre file un bon coton

Dans les réserves indiennes de Satpura et Pench, la culture du coton biologique aide à préserver l'habitat du tigre. Avec le WWF, les agriculteurs cultivent autrement, pour leur avenir et celui du félin.

BÉLIZE

Crocodiles : changer de regard

Au Belize, avec le soutien du WWF, la Crocodile Research Coalition s'efforce de redorer le blason du crocodile. Ces reptiles longtemps mal aimés retrouvent peu à peu leur place dans leur environnement naturel... et dans le cœur des habitants !

DANEMARK

Tous mobilisés pour le hérisson !

Les danois ont été nombreux à répondre à notre appel. Plus de 16 000 hérissons ont été recensés par la population, ce qui va nous permettre de mieux surveiller l'état de santé de l'espèce.

ARCTIQUE

Les Inuits, gardiens de l'Arctique

Via l'Initiative pour la biodiversité arctique, le WWF soutient les leaders communautaires dans leurs efforts pour préserver les habitats marins locaux. Notre ambition ? Aider à protéger la nature au Nunavut, ainsi que toutes celles et tous ceux qui en dépendent.

ZAMBIE

Guépard sous haute surveillance

En Zambie, dans le parc de Liuwa, l'espoir renaît pour le guépard, félin le plus menacé d'Afrique. Une famille évolue sous le regard attentif des biologistes du Zambian Carnivore Programme, une ONG partenaire du WWF.

ZIMBABWE

Des abeilles pour tenir les éléphants à distance

Au Zimbabwe, des agriculteurs ont fait le choix de l'apiculture pour arrondir leurs fins de mois, mais aussi pour atténuer les conflits avec les éléphants sauvages, car ces derniers redoutent les piqûres des abeilles...

BULGARIE

Au secours des ours

Trois ours viennent d'être relâchés dans les forêts bulgares après avoir repris des forces dans un sanctuaire de la vie sauvage en Grèce. Chronique d'un sauvetage hors norme, par-delà les frontières...

ÉTATS-UNIS

Imiter la nature pour mieux la protéger

Dans le Montana, nous construisons des barrages artificiels en nous inspirant du savoir-faire des castors. L'objectif ? Renaturer les rivières au profit de la faune environnante et des éleveurs !

AUSTRALIE

L'alliance de la technologie et des traditions au service des koalas

Les drones, l'intelligence artificielle et le brûlage dirigé, c'est le trio gagnant d'un projet innovant pour protéger les koalas sur une île au large de Brisbane. Quand la technologie moderne s'allie aux savoirs ancestraux, ça fonctionne !

The background of the entire page is a photograph of a savanna landscape. The sky is a clear, vibrant blue with some light, wispy clouds. The ground is covered in dry, yellowish-brown grass and some green shrubs. In the distance, there are a few trees. On the right side of the image, the head and neck of a giraffe are visible, showing its characteristic yellow and brown patterned fur.

NOTRE FEUILLE DE ROUTE

2020-2025





© JUSTIN JIM / WWF-FRANCE

NOS PRIORITÉS de conservation et de transition

La crise climatique et la crise de la biodiversité sont intimement liées, car elles s'amplifient mutuellement. Si le réchauffement de la planète n'est pas limité à +1,5 °C d'ici 2050, il deviendra la principale cause de la disparition des espèces. La préservation de la biodiversité, quant à elle, représente un levier majeur pour lutter contre le changement climatique. Elle favorise la séquestration des émissions de gaz à effet de serre et nous permet de nous adapter et de rendre nos sociétés plus résilientes face aux événements météorologiques extrêmes. Pour répondre à cette double urgence mondiale, le WWF France mène des actions locales dans les différentes écorégions cruciales du globe.



Océan

Assurer une productivité pérenne des pêcheries et renforcer la résilience des écosystèmes marins face au changement climatique

- Préserver le milieu marin de la Méditerranée et sa biodiversité
- Agir pour une pêche durable en Guyane et en Méditerranée
- Promouvoir les aires marines protégées



Vie sauvage

Préserver les espèces, les espaces et les humains qui y vivent

- Aider à la coexistence pacifique humains/espèces sauvages
- Mieux comprendre la vie sauvage et son interaction avec la société
- Lutter contre la criminalité liée aux espèces sauvages (braconnage et commerce illégal)



Forêt

Protéger, gérer, restaurer des systèmes forestiers pour renforcer leur résilience face au changement climatique

- Gérer durablement les forêts productives
- Restaurer les écosystèmes dégradés
- Préserver la biodiversité des forêts
- Promouvoir une consommation durable



Eau douce

Protéger les écosystèmes d'eau douce et agir pour une juste exploitation des ressources hydriques

- Préserver les zones humides en France
- Renforcer la résilience des usages de l'eau face au changement climatique en France et dans nos zones prioritaires



Climat

Accélérer la transition écologique face à l'urgence climatique

- Œuvrer pour une transition énergétique complète
- Développer la mobilité durable pour sortir progressivement le secteur des transports de la dépendance aux hydrocarbures
- Soutenir les efforts d'atténuation et d'adaptation face au changement climatique



Agriculture et alimentation

Garantir la sécurité alimentaire tout en préservant les écosystèmes

- Faire baisser la consommation de protéines animales et progresser l'alimentation durable
- Accompagner la transition des élevages en France
- Lutter contre la déforestation et la conversion des écosystèmes naturels



Capital naturel

Obtenir une réelle prise en compte des enjeux environnementaux par les décideurs

- Développer les connaissances sur le capital naturel et faciliter leur appropriation
- Identifier et activer des leviers permettant d'institutionnaliser la conservation du capital naturel



Finance

Remettre la finance au service de la planète et des hommes

- Rediriger les flux financiers vers des activités économiques moins destructrices pour la biodiversité à travers notamment la création d'une *Taskforce on Nature-related Disclosures* (TNFD)
- Faire en sorte que les portefeuilles des institutions financières françaises soient alignés avec les objectifs de l'accord de Paris sur le climat (trajectoire 1,5°)
- Construire un cadre de référence harmonisé au niveau européen pour permettre de distinguer un produit financier vert de ceux qui ne le sont pas

NOS PRIORITÉS en France

FRANCE MÉTROPOLITAINE



GÉRER durablement les forêts productives



RESTAURER les zones humides



FAVORISER une agriculture économe en eau



LUTTER contre la criminalité liée aux espèces sauvages



ACCOMPAGNER la transition des élevages et faire baisser la consommation de protéines animales et progresser l'alimentation durable



AIDER à la coexistence pacifique humains/espèces sauvages

GUYANE



LUTTER contre les captures accidentelles et la pêche illégale



PRÉSERVER les écosystèmes forestiers

CERRADO DU BRÉSIL

FREINER la déforestation et la conversion des écosystèmes



VALORISER les pâturages et les terres dégradées



RESTAURER la végétation naturelle



et dans le monde

MÉDITERRANÉE



PROMOUVOIR la création de nouvelles aires marines protégées et améliorer la gestion des aires existantes



RESTAURER le milieu marin



FAIRE BAISSER le nombre de collisions entre les bateaux et les cétacés



PROMOUVOIR une pêche durable et notamment la petite pêche artisanale



LUTTER contre les captures accidentelles

MÉKONG



LUTTER contre le commerce illégal d'espèces sauvages



DOUBLER la population de tigres



GARANTIR une gestion durable des forêts



PROMOUVOIR une filière de caoutchouc responsable

AFRIQUE DU NORD



RENFORCER la résilience des écosystèmes et des pratiques agricoles face au changement climatique

MADAGASCAR



RESTAURER les forêts

BASSIN DU CONGO



LUTTER contre le commerce illégal des espèces sauvages



FREINER la déforestation et la conversion des écosystèmes



GARANTIR une gestion durable des forêts



ATTÉNUER les conflits homme/espèces sauvages

NOUVELLE-CALÉDONIE



RESTAURER les forêts



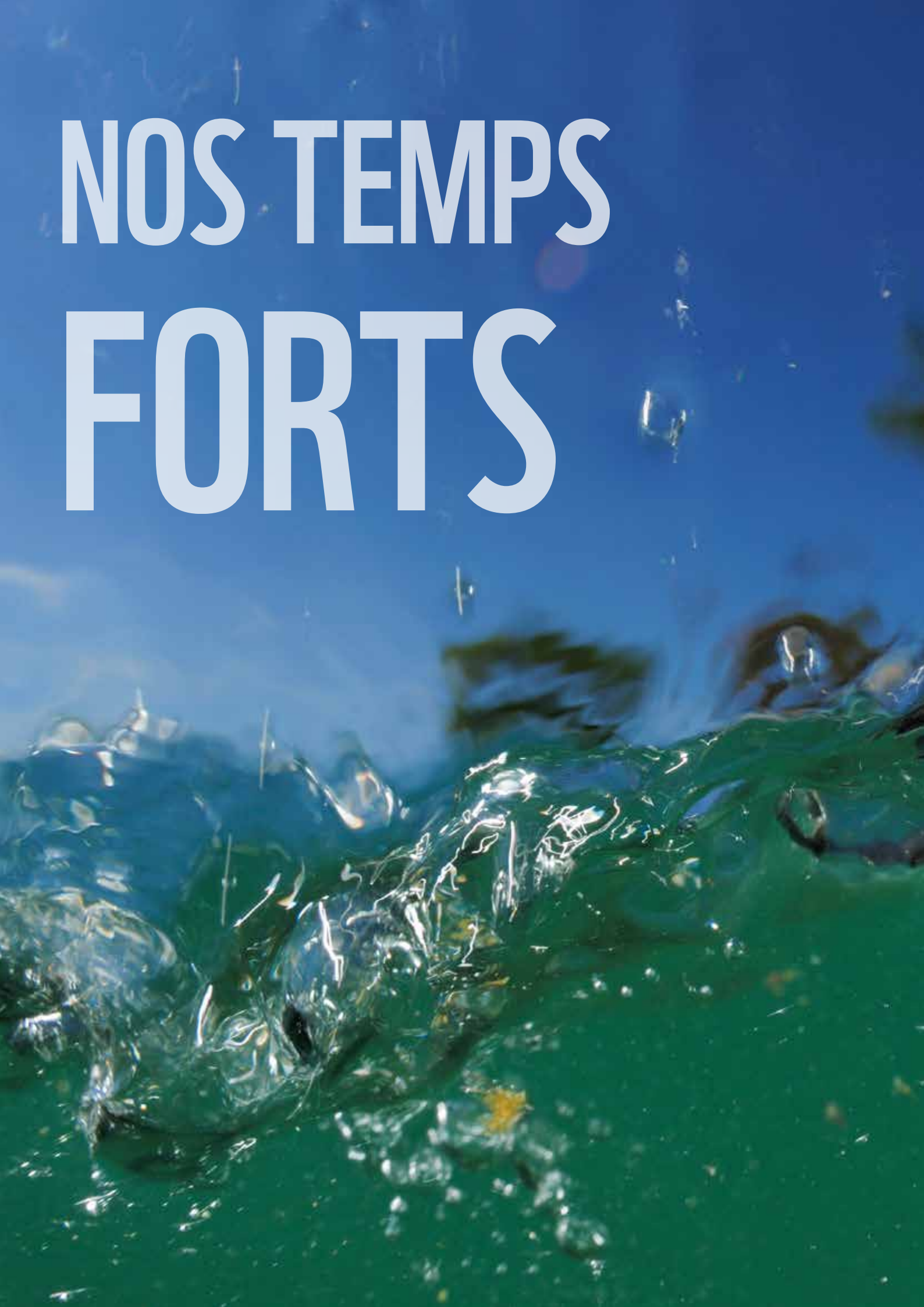
LUTTER contre les incendies



PROMOUVOIR les aires marines protégées



PRÉSERVER les espèces marines menacées



NOS TEMPS FORTS



HALTE À LA PÊCHE FANTÔME

Été 2024

Le WWF poursuit ses actions pour lutter contre le fléau de la pêche fantôme, ces milliers de filets perdus ou abandonnés qui continuent de piéger la vie marine. Pour y faire face, nous agissons concrètement en Méditerranée avec notre voilier ambassadeur, le Blue Panda. À son bord, une innovation : un sonar latéral (*Side Scan Sonar*), véritable drone sous-marin qui génère une imagerie acoustique haute définition. Capable de cartographier les fonds marins jusqu'à 120 mètres de profondeur, il permet de détecter et filmer les engins de pêche abandonnés. Ces données précieuses localisent avec exactitude les filets fantômes et orientent les opérations de récupération en mer. Une avancée qui illustre l'engagement du WWF pour des océans vivants et la puissance des technologies mises au service de la conservation.



80 000 km² de filets
disparaissent chaque année en mer



600 ans
C'est le temps que met un seul filet à se dégrader

LE FLÉAU DE LA PÊCHE FANTÔME

- Capture accidentelle
- Dégradation des écosystèmes
- Pertes économiques
- Pollution plastique

NOS ACTIONS

Dans les Calanques



900 ha scannés
200 engins de pêche repérés

- **23** engins évalués/vérifiés
- **13** engins retirés

En Corse



6 filets profonds vérifiés
dans le parc naturel marin du Cap Corse et de l'Agriate

Avec les pêcheurs



4 sessions de formation
organisées (Marseille, Grau-du-Roi, Sète, Gruissan)

32 pêcheurs formés
(palangriers et fileyeurs) aux bonnes pratiques pour relâcher les espèces vulnérables

18% de la faune marine mondiale
transite par la méditerranée

18 espèces de grands cétacés
y sont recensées (rorqual
commun, dauphin bleu et blanc,
globicéphale noir...)

“ Depuis le début
de son existence,
le WWF accompagne
les professionnels
de l'enseignement
en mettant à leur
disposition
des outils pédagogiques
adaptés à leurs objectifs. ”

6 400 enfants sensibilisés
en 2 ans
dont **3 700** entre 2024 et 2025

- 20 journées d'animation
- Du 8 juillet au 16 août 2024
- Sur 8 sites (Canet-en-Roussillon,
Cap d'Agde, La Grande-Motte,
Port Camargue, Marseille, Giens,
Saint-Raphaël, Carqueiranne)

LES GARDIENS DE LA MÉDITERRANÉE

juillet/août 2024

C'est l'été, le programme Gardiens de la Méditerranée prend le large ! Imaginé par le WWF pour sensibiliser les enfants à la protection de la Grande Bleue, il prend ses quartiers sur le littoral méditerranéen, à la rencontre des petits vacanciers. Au programme : jeux, découvertes, animations ludiques et ateliers pédagogiques pour comprendre pourquoi cet écosystème marin est essentiel à l'équilibre de notre planète. Les enfants sont invités à se glisser dans la peau d'un journaliste. Ils réalisent même des podcasts sur la Méditerranée, disponibles sur les plateformes d'écoute. La tournée, du 8 juillet au 16 août, fait escale dans 20 clubs de plage et villages vacances. Pour apprendre en s'amusant...



LE JOUR DU DÉPASSEMENT MONDE

1^{er} août 2024

Tandis que les Jeux olympiques battent leur plein à Paris, un autre record, bien moins glorieux, vient d'être atteint : celui du jour du dépassement de la Terre. En 2024, il survient 15 heures plus tôt qu'en 2023. Ce triste indicateur marque la date à laquelle l'humanité a consommé toutes les ressources que la planète est capable de régénérer en un an. À partir de maintenant, nous vivons à crédit écologique, en puisant dans les réserves de demain. Face à ce constat alarmant, le WWF France tire la sonnette d'alarme et rappelle le rôle majeur de l'agriculture intensive dans cette dérive. Il plaide pour des modèles agricoles plus durables, capables de nous nourrir sans épuiser la nature.



© MORGAN HEIM / DAY'S EDGE PRODUCTIONS / WWF-US

1,75



Pour régénérer ce que l'humanité consomme, il nous faudrait **1,75 Terre**

CHANGEONS LA DONNE !

MOINS D'INTRANTS



- **-42 %** de pesticides sans perte économique
- **-50 %** d'engrais de synthèse d'ici 2030

FINANCEMENTS RÉORIENTÉS



- **9 M€** de la PAC vers l'agroécologie
- **100 %** des fermes en transition accompagnées financièrement

SYSTÈMES AGRICOLES REPENSÉS



- **Diversifier les cultures** : 80 % des terres agricoles servent aujourd'hui à nourrir le bétail
- **Valoriser les fermes autonomes**, plus performantes avec moins d'intrants

RESSOURCES PRÉSERVÉES



- **Sols restaurés**
- **2X -** d'énergie fossile consommée

 **2 600** inscrits
dont **580** enseignants

« Depuis
qu'on a notre potager,
les enfants changent.
Ils se parlent autrement,
ils s'entraident, ils observent.
Et ils s'émerveillent
de choses simples. »

Élodie, enseignante à Marseille



11 COMMUNES PIONNIÈRES

Paris 20^e, Lyon, Grenoble, Quimper,
Avignon, Rouen, Grigny, La Ciotat, Lunel,
Le Havre, Marseille...

NOTRE AMBITION

- ✓ **GÉNÉRALISER**
la pratique du jardin à l'école
- ✓ **MULTIPLIER**
les expériences de nature régulières
(classes vertes et sorties nature)
- ✓ **SYSTÉMATISER**
la pratique de la classe dehors

NOS JARDINS PÉDAGOGIQUES FLEURISSENT

Septembre 2024

En 2019, pour réconcilier la nouvelle génération avec le vivant, une idée toute simple, inspirée par de nombreux pionniers, a germé en nous, celle d'ouvrir en grand les portes de l'école à la nature... Avec le soutien de l'AFD, nous avons alors testé notre projet de jardins pédagogiques dans 19 établissements scolaires pilotes, répartis dans toute la France. Puis, en septembre 2023, à l'occasion de la rentrée scolaire, nous avons lancé l'École Jardinière, la dynamique qui encourage, facilite et œuvre à la généralisation des potagers dans les cours d'école. Un an plus tard, le 100^e jardin pédagogique est inauguré. À cette occasion, le WWF appelle les pouvoirs publics à inscrire ces jardins dans tous les projets de renaturation des écoles.



DES HAIES CONTRE LA SÉCHERESSE

Septembre 2024

Le WWF dépasse ses objectifs de collecte. Après avoir lancé une campagne dédiée à la promotion de l'agroforesterie, grâce à la générosité de nos donateurs, nous avons pu renforcer nos actions pour préserver les territoires face à la sécheresse et aux inondations. Depuis plusieurs années, le WWF agit aux côtés des agriculteurs pour planter des haies aux abords des cultures. Ces remparts verts jouent un rôle majeur pour améliorer le climat local, limiter le ruissellement des eaux, freiner l'érosion des sols et favoriser la biodiversité. En plantant des arbres et en formant les acteurs locaux à l'agroforesterie, nous encourageons une pratique ancestrale qui place l'arbre au cœur des paysages agricoles.



© ISTOCK

68 % des nappes phréatiques étaient sous les normales le 1^{er} juillet 2023

58 % de l'eau en France est utilisée pour l'agriculture

23 500 km de haies perdues chaque année

2020

Lancement du programme de promotion de l'agroforesterie



+ de 70 000 arbres plantés

2023

Lancement de la campagne de collecte WWF



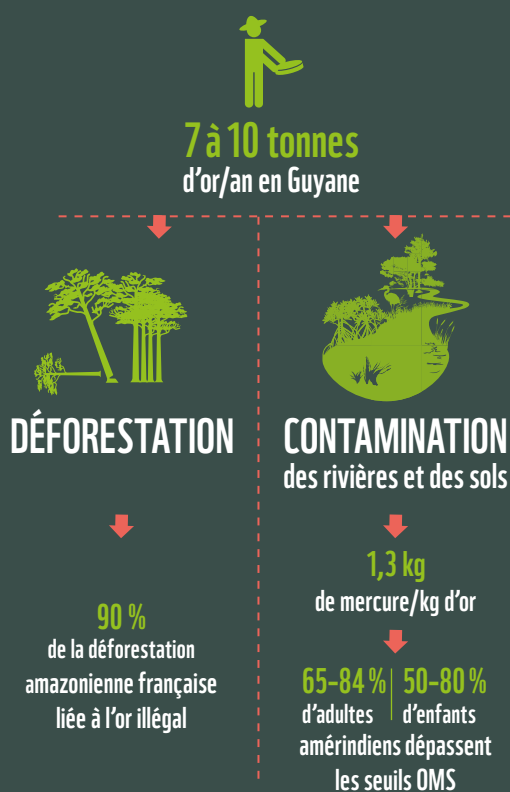
Grâce à vos dons, **181 500 €** ont été récoltés, bien au-delà de l'objectif initial de 100 000 € **pour planter 20 km de haies**

AU TOTAL



40 km de haies plantées
+ de 80 000 arbres plantés

IMPACT DE L'ORPAILLAGE



SUR LE TERRAIN

SURVEILLER



- **Contrôle de la qualité de l'eau** (mercure, cyanure)
- **Cartographie participative** des zones de déforestation
- **Suivi** de la grande faune
- **Renforcement des capacités locales** pour collecter et analyser les données

ALERTER



- **Système d'alerte communautaire** pour signaler les atteintes à l'environnement

AGIR



- **Développement d'une pisciculture durable** comme alternative à la pêche contaminée
- **Renforcer** la gouvernance locale

LES SENTINELLES DU FLEUVE MARONI

Octobre 2024

Le WWF France est récompensé pour son action en Guyane. Notre projet « Gardiens du Haut-Maroni » reçoit le prix « *Living With Rivers* », décerné par l'Initiative pour l'avenir des grands fleuves (IAGF), cofondée par Erik Orsenna. Une belle mise en lumière pour ce programme mené avec les habitants du Haut-Maroni, au cœur de l'Amazonie française. Son but : former des relais locaux pour surveiller l'état de la nature, documenter les atteintes à l'environnement, comme l'orpaillage illégal, et renforcer la protection du territoire. En 2024, quatre Gardiens ont déjà été recrutés et formés. Ce projet illustre l'engagement du WWF pour une conservation qui s'appuie sur les savoirs locaux et place les communautés en première ligne.



RAPPORT PLANÈTE VIVANTE

Octobre 2024

Depuis 1998, nous publions tous les deux ans le Rapport Planète Vivante qui mesure l'état de la biodiversité sur la planète. Or, le verdict de cette dernière édition est sans équivoque : nous avons cinq ans pour mettre le monde sur une trajectoire durable avant que la dégradation de la nature et du climat ne nous conduise tous vers des points de bascule irréversibles. Pour enrayer ce déclin, il ne suffit plus de protéger ce qui reste : il faut transformer en profondeur nos modes de production et de consommation. Et surtout, s'unir autour d'un cap clair et ambitieux pour restaurer le vivant.



C'est le **déclin moyen** de la taille des populations d'animaux sauvages suivies entre 1970 et 2020



DÉCLIN DE 85 % en moyenne des populations d'espèces vivant en eau douce



CHUTE DE 95 % en moyenne des populations étudiées en Amérique latine et dans les Caraïbes depuis 1970



DÉCLIN DE 35 % en moyenne des populations d'espèces en Europe et en Asie centrale

L'INDICE PLANÈTE VIVANTE



Un échantillon de 35 000 populations appartenant à **+ de 5 495 espèces vertébrées**



Une mise à jour tous les 2 ans

RAPPORT PLANÈTE VIVANTE « JEUNESSE »

Une version jeunesse écrite par des jeunes pour des jeunes



642 téléchargements du rapport depuis le site du WWF.FR

100 à 1 000 X

Le rythme d'extinction actuel des espèces est **100 à 1 000 fois plus élevé** que le rythme naturel



FINANCER LA BIODIVERSITÉ

Les pays développés se sont engagés à mobiliser

→ **20 MILLIARDS de dollars/an**

PUIS

→ **30 MILLIARDS de dollars/an d'ici 2030**

pour aider les pays en développement à protéger la nature

MAIS LES FINANCEMENTS ACTUELS RESTENT BIEN EN-DEÇÀ DES BESOINS !

L'APPEL DU WWF

APPLIQUER L'ACCORD MONDIAL SUR LA BIODIVERSITÉ



Adopter et financer des plans nationaux ambitieux

FINANCER LA NATURE, PAS SA DESTRUCTION



Réorienter tous les flux financiers vers la transition écologique

RÉORIENTER L'ARGENT VERS L'ÉCOLOGIE



Débloquer les ressources promises et mobiliser le secteur privé

COP16 UN RDV CRUCIAL POUR LE VIVANT

Octobre 2024

La COP16 sur la biodiversité s'ouvre à Cali, en Colombie. Un rendez-vous international majeur pour la nature, dans un contexte de déclin accéléré du vivant. Alors que les pressions sur les écosystèmes s'intensifient, les États ont réaffirmé leurs engagements en faveur de la mise en œuvre de l'accord de Kunming-Montréal et ont franchi une étape importante en s'accordant sur une nouvelle feuille de route pour le financement de la biodiversité. Le WWF, présent tout au long des négociations, appelle à une mise en œuvre immédiate de ces engagements. Car, face à l'urgence, les déclarations ne suffisent plus : l'enjeu est désormais de mobiliser les fonds nécessaires sans attendre, pour tenir les engagements pris.



LES PME S'ENGAGENT POUR PRÉSERVER L'EAU DOUCE

Novembre 2024

Le WWF France publie son livre blanc sur l'engagement des PME pour l'eau douce, fruit d'un an de travail mené avec neuf entreprises volontaires. À travers un cycle de réflexions et d'ateliers animés avec les cabinets MarkediA et Ecodecision, ce Do-Tank a permis de mieux comprendre les enjeux liés à la gestion de l'eau, d'identifier des leviers d'action concrets et de partager des retours d'expérience utiles à tous. Ce document propose aujourd'hui un cadre clair, des bonnes pratiques et des pistes d'actions pour accompagner d'autres PME souhaitant s'engager en faveur de cette ressource vitale.



© WWF / ANDRILJA VRDOLJAK



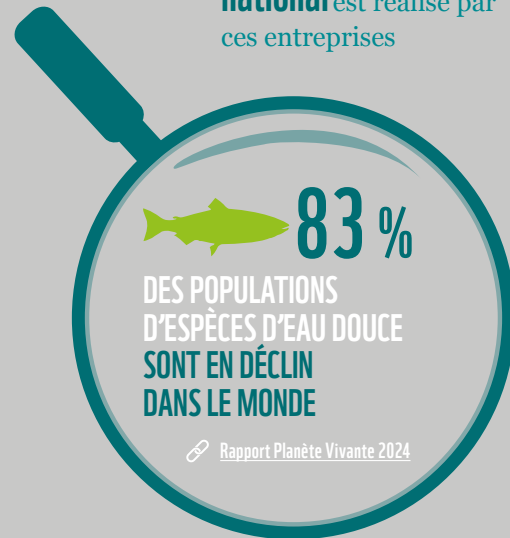
2,5 % de l'eau sur la planète est de l'eau douce

99,9 %

des entreprises en France sont des PME et ETI

36 %

du chiffre d'affaires national est réalisé par ces entreprises



2018

• Création du Club Entreprendre pour la Planète

2019

• Un an après : déjà 21 membres

Aujourd'hui

• Près de 65 membres engagés

Novembre 2024

• Publication du livre blanc sur l'eau douce

9 entreprises y partagent leurs bonnes pratiques pour préserver l'eau douce

Aigle, Bogoods, Dune Energie, Juratoys, M2i, Maped, Sayari, TSE, Verrecchia

 **35 %** de la surface agricole totale est occupée par des prairies

1/4 des prairies françaises ont disparu au cours des quarante dernières années

En 20 ans, disparition inquiétante d'oiseaux liés aux prairies



-60 % Tarier des prés
-66 % Pipit farlouse
-55 % Râle des genêts

LES ATOUTS D'UNE PRAIRIE



• **2x plus d'oméga-3 et jusqu'à 11 % d'acides gras saturés en moins** dans les viandes et le lait issus de prairies



• **32 espèces végétales** en moyenne par prairie (jusqu'à 100 dans les plus riches)



• **20x plus de vers de terre** qu'en terre labourée



• **88 % des papillons** dépendent des prairies naturelles

LE WWF PROPOSE

Un écorégime incitatif qui récompense les éleveurs engagés pour les prairies

- **UN SYSTÈME DE POINTS** : plus les pratiques sont extensives, plus l'aide augmente
- **EN LIEN AVEC LE TERRITOIRE** : soutien renforcé là où les prairies sont menacées

LE BONHEUR EST DANS LE PRÉ

Février 2025

À l'occasion du lancement du Salon de l'agriculture et alors que se dessine la future Politique agricole commune (PAC), le WWF France alerte sur l'urgence de préserver les prairies, essentielles au climat, à la biodiversité et à la vitalité des élevages. Ces espaces jouent un rôle clé : protéger les sols, réguler l'eau, stocker du carbone et nourrir une faune et une flore d'une richesse unique. Pourtant, ils reculent sous la pression de l'agriculture intensive et d'aides publiques mal ciblées. Le WWF propose de réorienter la PAC en instaurant un écorégime progressif et incitatif, qui valorise les pratiques extensives et adapte les soutiens aux spécificités locales, afin de mieux protéger les prairies et encourager un élevage durable.



RÉENCHANTER NOS FORÊTS

Mars 2025

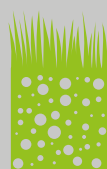
À l'occasion de la Journée internationale des forêts, le WWF France alerte sur l'état de santé préoccupant des forêts françaises, menacées par l'effondrement de la biodiversité et l'intensification des effets du changement climatique. Si la surface forestière a doublé en France depuis 150 ans, cela ne suffit pas à garantir leur résilience. Trop jeunes, trop pauvres en espèces, trop exploitées, les forêts françaises perdent en diversité et en vitalité. Dans son rapport « Enchantées, désenchantées : quelles forêts françaises en 2100 ? », le WWF appelle à repenser notre rapport à la forêt et à faire de sa préservation un enjeu majeur des politiques publiques.



30 % des espèces forestières dépendent des vieux arbres ou du bois mort pour vivre

45 Mt de CO₂/an séquestrés par la forêt française, ce sont 8 % des émissions nationales

MAIS



-25 %

La séquestration du carbone a diminué de 25 % en une décennie



+80 %

La mortalité des arbres a bondi de + de 80 %



79 %

des forêts ont moins de 100 ans

“ Une forêt en bonne santé est une forêt mature et diversifiée. Lorsqu'elle est bien protégée, elle peut abriter plus de 10 000 espèces : plusieurs variétés d'arbres, mais aussi des milliers d'animaux, de plantes, de champignons et d'insectes. ”

UNE CAMPAGNE DIGITALE POUR SENSIBILISER



Nos contenus diffusés sur France.TV



Nos messages relayés sur les Réseaux de Jamy

EARTH HOUR 19^e ÉDITION

1 heure pour se reconnecter à la planète



Près de **20 000**
participants
(sur site et en ligne)



3 villes, 8 lieux d'animation



741 ateliers pour créer, apprendre
et s'engager



8 000 fiches mission ensemencées
prêtes à germer



74 missions nature lancées
sur le terrain



10 000 goodies écoresponsables
distribués



69 bénévoles au cœur de l'action



+1 M de personnes
touchées



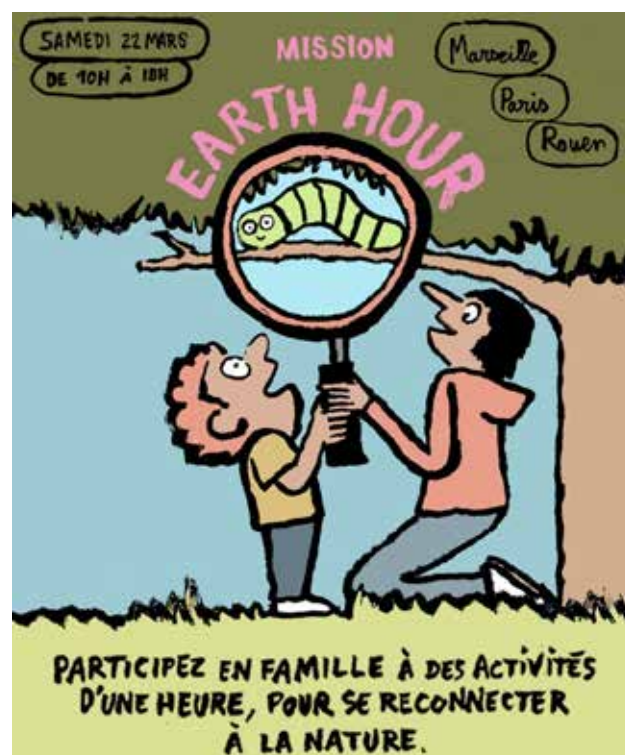
6 000 nouveaux
soutiens engagés

UNE HEURE POUR LA PLANÈTE

Mars 2025

Le WWF France donne rendez-vous pour une nouvelle édition d'Earth Hour, la plus grande mobilisation citoyenne pour la nature.

Comme chaque année, des milliers de monuments emblématiques ont été plongés dans le noir pendant une heure : un geste fort et symbolique pour rappeler que chacun de nous peut agir et avoir un impact positif. Mais la grande nouveauté, c'était Mission Earth Hour ! À Paris, Marseille et Rouen, familles et enfants ont relevé des défis ludiques pour se reconnecter à la nature. Une heure d'expériences, sur place ou en ligne, pour découvrir la biodiversité autrement... Car au-delà du geste symbolique, l'enjeu est vital : en 50 ans, les populations étudiées d'animaux vertébrés sauvages ont chuté de 73 %. Protéger le vivant est plus que jamais une course contre la montre.



CAP SUR LES OCÉANS

Juin 2025

Nice devient la capitale mondiale de la protection des océans à l'occasion de la troisième Conférence des Nations unies sur l'océan (UNOC-3), co-organisée par la France et le Costa Rica. Ce sommet international rassemble États, ONG, scientifiques et acteurs économiques pour préserver les océans et garantir leur usage durable. Régulateur des équilibres environnementaux, foyer de biodiversité et moteur économique, l'océan subit aujourd'hui les pressions du changement climatique, de la pollution et de la surexploitation. Pendant l'UNOC, le WWF se mobilise pleinement pour défendre le vivant dans les écosystèmes marins, porter la voix de la biodiversité et encourager des engagements ambitieux pour un océan sain et résilient.



© NATUREPL.COM / DOUG PERRINE / WWF



Entre **8** et **12** Mt

de plastique sont déversés chaque année dans l'océan, l'équivalent d'un camion poubelle chaque minute



34 % des poissons surexploités,
60 % à pleine capacité



20 % de mangroves perdues



50 % de récifs coralliens détruits

À L'ISSUE DE L'UNOC 2025

- ✓ **103 PAYS** soutiennent l'accord de l'OMC sur les subventions à la pêche
- ✓ **90 PAYS** engagés dans le traité mondial contre la pollution plastique
- ✓ **37 ÉTATS** ont adopté un moratoire sur l'exploitation minière des fonds marins
- ✓ **51 SIGNATAIRES** du traité sur la haute mer (+19 depuis l'UNOC, seuil fixé à 60)
- ✓ **18,4 %** de l'océan sont désormais classés Aires Marines Protégées (contre 8,4 % avant l'UNOC)
- ✓ **CRÉATION** de la plus grande AMP en Polynésie (20 % en protection stricte)
- ✓ **9 PAYS + 60 ORGANISATIONS** unis dans une coalition requins & raies

50 % En un siècle, les hommes ont altéré **la moitié des zones humides** de la planète

1983

• **Création d'un projet de protection de 110 ha** au cœur de la Brenne, porté par les chasseurs, avec le WWF et la LPO

1985

• **Naissance officielle** de la réserve naturelle de Chérine

2000-2010

• **Implication accrue du WWF** acquisition de terrains, pratiques agro-écologiques, aménagements pour le public

2025

• **La réserve fête ses 40 ans** et couvre près de 400 ha, dont 1/3 est propriété du WWF

LES SUCCÈS EN CHIFFRES



400 ha de réserve protégés + plusieurs centaines d'hectares alentour grâce à l'extension des mesures de protection



200 à 400 couples de guifettes moustacs nicheurs observés chaque année



+ de 590 espèces de plantes recensées, dont 138 espèces remarquables



64 espèces de papillons inventoriées



20 000 visiteurs par an

40 ANS AU SERVICE DES ZONES HUMIDES

Juin 2025

La réserve naturelle de Chérine fête ses 40 ans : l'occasion de célébrer une belle réussite collective en matière de conservation. Ce joyau au cœur de la Brenne est né d'un projet porté dès l'origine par le WWF, qui y poursuit encore aujourd'hui son engagement en faveur de la protection des zones humides. À travers cet anniversaire, le WWF met en lumière ce que la coopération entre acteurs très différents peut produire de meilleur lorsqu'ils s'unissent pour préserver un territoire d'exception. C'est aussi l'occasion de rappeler la valeur inestimable des zones humides. Foisonnantes de vie et cruciales pour l'équilibre de la planète, elles restent pourtant largement sous-estimées — et méritent d'être mieux protégées !



NATURE IMPACT

juillet 2025

Le Fonds Nature Impact célèbre ses deux ans d'existence. Lancé en 2023 par le WWF France, il a pour objectif de soutenir les propriétaires forestiers volontaires dans la protection et la restauration de leurs parcelles, en couvrant les coûts ou manques à gagner que ces actions peuvent générer. Deux ans plus tard, les premiers résultats sont encourageants, avec des projets financés et des hectares de forêt engagés dans des pratiques durables favorables à la biodiversité et au climat. Ce mécanisme repose sur des paiements de pratiques au bénéfice des services écosystémiques d'intérêt général et a montré sa pertinence et sa crédibilité, grâce à l'implication active des propriétaires, des contributeurs et des parties prenantes engagées.



© JACQUES MARTIN

NOTRE AMBITION



ACCOMPAGNER des projets en France métropolitaine à hauteur de 40 millions d'euros sur 10 ans



CONSERVER environ 15 000 ha de forêts parmi les plus riches et menacées



ATTÉNUER le changement climatique via le stockage durable de 400 000 t de carbone additionnel sur 30 ans

DATES CLÉS

2023 - Création du Fonds Nature Impact

Le WWF France met en place un dispositif inédit de financement des services écosystémiques

2023 - Premier appel à projets

Sélection de cinq projets pilotes

2025 - Deux ans plus tard

Des engagements contractés pour 99 ans avec des acteurs publics, privés et citoyens

CHIFFRES CLÉS 2023-2025



5,87 M€ mobilisés en 24 mois auprès de 31 entreprises et grands donateurs

2,9 M contractualisés pour soutenir 27 communes et 3 propriétaires privés ou collectifs citoyens repérés

5 400 ha de forêts engagés dans des pratiques durables

22 000 arbres-habitats protégés à vie

370 ha de forêts en libre évolution

78 000 tCO₂eq de séquestration additionnelle générée

FORUM EUROPÉEN DES ENTREPRISES ET DE LA BIODIVERSITÉ

19 septembre 2024 - Bruxelles



Plus de 900 participants
(sur place et en ligne)

- **Alexandra Palt** (présidente du WWF) prend la parole et **interpelle les entreprises** et les institutions financières autour des enjeux biodiversité
- **Présentation d'outils et méthodologies** : *Science Based Targets for Nature* et exemples d'entreprises pionnières

SALON PRODURABLE

9 et 10 octobre 2024 - France



12 000 visiteurs, 750 intervenants,
250 partenaires, communauté
de 50 000 décideurs

- **Mise en avant de l'initiative Nature Impact** du WWF France
- **Sensibilisation à la gestion durable** des forêts et à la protection des écosystèmes marins
- **Expérience immersive** en réalité virtuelle à 360° pour découvrir « autrement » la biodiversité des fonds marins

LAB TRANSITION NATURE

Lancement en 2025 - France



Entreprises françaises souhaitant intégrer la biodiversité dans leurs stratégies

- **Accompagnement des entreprises** pour intégrer la protection de la biodiversité
- **Utilisation du cadre scientifique** *Science Based Targets Network* (SBTN) et du programme Entreprises engagées pour la nature (EEN)

MOBILISER LES ENTREPRISES

Septembre-octobre-mars

À l'heure où la biodiversité se fragilise sous la pression des activités économiques, le WWF France appelle le secteur privé à mettre en œuvre une transition écologique ambitieuse. Le 19 septembre, le WWF France prend part au *European Business & Biodiversity Forum* à Bruxelles, qui rassemble plus de 900 participants autour des enjeux cruciaux pour la nature, avec un message clair : il ne suffit plus de « faire mieux », il faut répondre aux besoins de la biodiversité. En parallèle, le WWF participe au Salon PRODURABLE, plateforme européenne des acteurs de l'économie durable, et lance en mars 2025 le Lab Transition Nature, destiné à accompagner les entreprises françaises dans l'intégration concrète de la protection de la nature et de la biodiversité au cœur de leurs stratégies.



LE FILM RORQUAL S'INVITE À NICE

En juin 2025, plus de 1 000 écoliers niçois ont découvert *Rorqual* lors de projections organisées avec le soutien de la Maison de l'Environnement. L'occasion pour eux de plonger, le temps d'une séance, au cœur du monde fascinant des cétacés de Méditerranée. Réalisé par Hugo Hebbe et narré par Gérard Darmon, ce documentaire du WWF France, lancé en septembre dernier, embarque le spectateur à bord du *Blue Panda*, notre voilier emblématique, pour rejoindre le sanctuaire Pelagos aux côtés de Denis Ody, responsable cétacés du WWF, et de son équipe. Fruit de vingt ans de recherches, *Rorqual* dévoile les mystères du rorqual commun et alerte sur les menaces qui pèsent sur son habitat, tout en appelant à la protection de ces géants des mers.

CONSOGUIDE POISSON : LES BONS CHOIX POUR NOËL

À l'approche des fêtes de fin d'année, le WWF France propose son consoguide poisson pour aider chacun à choisir des produits de la mer durables et respectueux de l'environnement. Face à une consommation croissante de ces ressources, il devient essentiel de privilégier des produits issus de pratiques responsables, qui préservent la biodiversité marine et évitent la surpêche. Le guide encourage à réduire sa consommation globale et à considérer les produits de la mer comme des mets précieux. Il recommande de vérifier l'origine et les méthodes de pêche, indiquées sur les étiquettes, pour s'assurer qu'elles sont durables. Parmi les conseils pratiques : privilégier les huîtres, le saumon sauvage du Pacifique, les crevettes d'aquaculture responsable et les poissons plus petits, comme le hareng ou l'anchois. À l'inverse, il est préférable d'éviter les poissons prédateurs tels que l'espadon, le thon ou le requin, particulièrement vulnérables à la surpêche.



© CENTRE UNIVERSITAIRE MEDITERRANÉEN DE NICE



© STOCK / PHOTOMAN

DES MARIONNETTES GÉANTES POUR LE CLIMAT

Depuis avril 2025, le WWF prend part à un mouvement spectaculaire qui met en scène des marionnettes animales grandeur nature parcourant 20 000 km, du bassin du Congo au cercle arctique. Organisée avec le soutien de *The Walk Productions*, cette marche artistique vise à sensibiliser le public à la crise environnementale en incarnant les déplacements forcés de la faune et des communautés humaines face aux impacts du changement climatique. Par la mobilisation d'artistes et d'acteurs de l'écologie, nous souhaitons toucher les esprits et les cœurs au-delà des discours scientifiques. L'objectif ? Inspirer des millions de personnes à agir pour le climat et la nature avant la COP30, prévue au Brésil en novembre 2025.

NON À LA "SUV-ISATION" DU MARCHÉ AUTOMOBILE FRANÇAIS

En octobre 2024, à l'occasion du Mondial de l'automobile, WWF France et UFC-Que Choisir ont publié un baromètre, réalisé avec l'IMT-IDDRI, qui met en lumière l'explosion des ventes de SUV dans l'Hexagone. En quinze ans, ces véhicules ont vu leur part de marché multipliée par dix, un phénomène largement porté par les constructeurs Renault, Peugeot et Dacia. Ces derniers, premiers vendeurs de SUV en France, détiennent également la capacité industrielle de réorienter leur offre vers des modèles plus légers, moins polluants et plus compétitifs face à la concurrence internationale. Le WWF alerte sur les conséquences environnementales de cette tendance, tout en appelant à un virage urgent pour préserver la qualité de l'air et le climat.



© BERLAIRE FOR THE WALK PRODUCTIONS



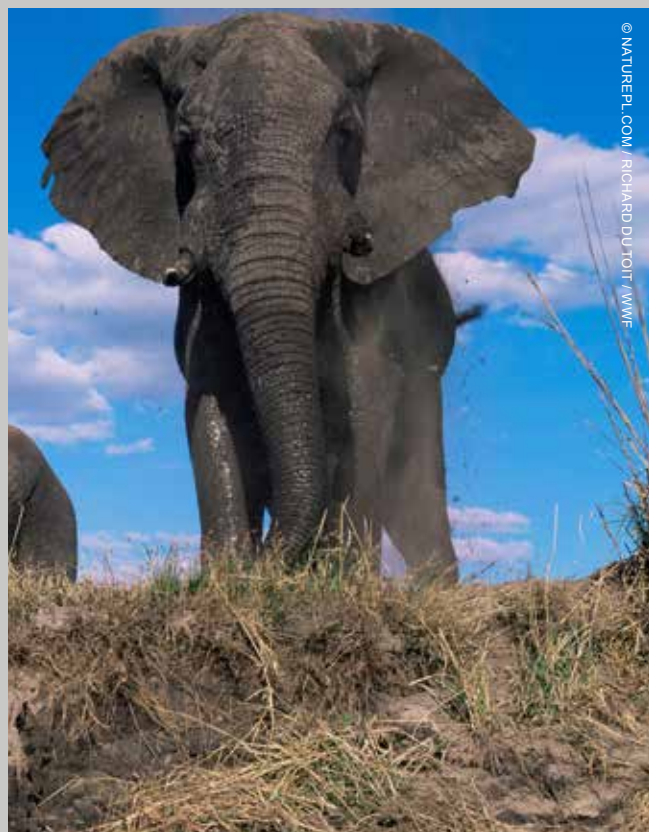
© ISTOCK / DUELICS

RÉUSSIR LA TRANSITION AVEC LES COLLECTIVITÉS

En novembre 2024, le WWF France participe pour la première fois au Salon des maires et des collectivités, qui intègre désormais un volet consacré à la biodiversité. Cet événement majeur réunit près de 35 000 élus, offrant au WWF une plateforme unique pour présenter ses actions concrètes destinées à accompagner les communes dans la mise en œuvre de la transition écologique. À cette occasion, le WWF dévoile sa nouvelle brochure « Ensemble pour réussir la transition écologique », un guide qui rassemble ses programmes phares axés sur les compétences clés des collectivités : gestion des écoles, développement des énergies renouvelables, préservation de la biodiversité, transition agricole et sobriété hydrique. Parce qu'il est crucial de penser la transition en lien avec celles et ceux qui la mettent concrètement en œuvre au quotidien !

CAP SUR LA BIODIVERSITÉ EN AFRIQUE

Lancé en 2023, le programme CIBEL – Conservation inclusive de la biodiversité et des écosystèmes par les communautés locales – a poursuivi ses actions en 2024-2025 avec des avancées notables. Déployé au Cameroun, au Gabon, en République du Congo et à Madagascar, il combine protection des écosystèmes et implication des communautés locales. Au Gabon, le WWF, en partenariat avec l'Agence nationale des parcs nationaux, a renforcé le *biomonitoring* sur la clairière marécageuse d'Edjiba : installation de pièges photographiques, cartographie des pistes et formation des collaborateurs communautaires ont permis un suivi précis de la faune et des pressions humaines. Ces actions s'accompagnent d'un engagement pour l'inclusion des femmes dans la surveillance et la préservation des habitats. Deux ans après son lancement, CIBEL confirme l'efficacité d'une conservation inclusive, bénéfique à la biodiversité et aux populations locales



LES RECORDS À NE PAS BATTRE

À l'approche des Jeux Paris 2024, le WWF révèle sa nouvelle campagne : « Les records à ne pas battre ». Alors que le monde célèbre les prouesses sportives, la nature, elle, enchaîne des records désastreux. Sur tous les continents, les catastrophes naturelles se multiplient, redoublant de fréquence et de violence, frappant tous les pays. À travers un vaste dispositif de communication, le WWF met en lumière ces records désolants pour sensibiliser le public et les dirigeants mondiaux à l'urgence climatique et à la dégradation de la biodiversité. Notamment avec la voix emblématique de Nelson Monfort dans une vidéo choc, la campagne exhorte décideurs et citoyens à remporter la victoire contre le changement climatique.

FINANCE ET BIODIVERSITÉ LE WWF SONNE L'ALERTE

En 2024, le WWF France publie le rapport Catalysing Change: The Urgent Need for a Nature Transition Plan et interpelle directement les banques françaises : la biodiversité reste largement absente de leurs stratégies, alors même que 75 % des prêts accordés aux entreprises de la zone euro dépendent des services rendus par la nature. Face à ce constat, le WWF appelle le secteur financier à élaborer sans délai des plans de transition nature, indispensables pour anticiper les risques liés à l'effondrement des écosystèmes et aligner leurs pratiques avec le cadre mondial pour la biodiversité de Kunming-Montréal et la CSRD. Parce que la santé de nos écosystèmes conditionne la résilience de notre économie, les entreprises ne peuvent plus retarder l'action.





**ENSEMBLE,
NOUS SOMMES LA S**

SOLUTION

NOS PARTENAIRES publics

Sur notre territoire, en Europe ou à l'autre bout du monde, avec ses partenaires, le WWF France s'engage dans la protection de l'exceptionnelle biodiversité de notre planète.



Le ministère de la Transition écologique



Le ministère de la Cohésion des territoires et des Relations avec les collectivités territoriales



Le ministère de l'Europe et des Affaires étrangères



Ministère de l'Alimentation, de l'Agriculture et de la Pêche



La Commission européenne



Métropole Rouen Normandie



Le FFEM (Fonds français pour l'environnement mondial)



FEAMP (Fonds Européen pour les Affaires Maritimes et la Pêche)

FEDER (Fond Européen de Développement Régional)



L'AFD (Agence française de développement)



Expertise France, agence française de coopération technique internationale



L'ADEME



Agence Eau Loire Bretagne



Office français pour la biodiversité (OFB)



Les services de l'État en Guyane



Collectivité territoriale de Guyane



Gouvernement Nouvelle-Calédonie



Province Sud de Nouvelle-Calédonie



Initiative KIWA

NOS PARTENAIRES privés

En travaillant avec le monde de l'entreprise, le WWF s'efforce de faire changer les pratiques et d'obtenir des résultats concrets. Il s'agit de trouver ensemble des solutions pour faire baisser l'empreinte écologique de l'humanité et relever les défis de conservation.

Accor

Audencia

Atos

Groupe Bel

Bolton

Bouygues Construction

Bouygues Télécom

Carte Noire

Carrefour

Chaumet

CNP Assurance

Compagnie Fruitière

FDJ Française des Jeux

Fondation Carrefour

Fondation Hermès

Fondation Michelin

Fontaine Pajot

GrDF

Groupe Hermès

Groupe Rémy

Cointreau

Kusmi Tea

La Banque Postale

La Poste

Meltiva

Michelin

Moët Hennessy

Parfums Christian Dior

Rians

Schmidt Groupe

Sodexo

Sylvamo International

Sysco

URW



LES ENTREPRISES DU CLUB EPP

900.CARE	MONEY WALKIE
AGENCE FOR ONE	NEOTRAVEL
AGX INFORMATIQUE	OLALA FOODS
AIGLE	O'MANTA
ARCANIS CONSEIL	ORBIT NATURE
BARRISOL	ORIGINE CYCLES
BOGOODS	POLLUSTOCK
CHAMPAGNE GASTON COLLARD	PREVOTAT
COQ EN PATE	RETTENMAIER
COUCOO CABANES	SAYARI
DOMAINE FRÉDÉRIC	SE3M
POUGEOISE	SWEN CAPITAL
DUNE ENERGIE	TIKAMOON
ELEMENT (ANCIENNEMENT NAPALI)	TSE
EQOSPHERE	VALOPTIM
ETHIC DRINKS	VIVAE
FRUITENZ JAZZ	XSUN
GENESIS	YACK
GREEN PRAXIS	YNSECT
GREENWEEZ	ZEWAY
GOODVEST	
IMMO CONSTRUCTION	
JURA NATURA	
JURATOYS	
KIPLI	
KROKOLA	
LE COMPTOIR DU CAVIAR	
LES ARTISTES PARIS	
LES JARDINS DU CLOÎTRE	
M2I - MELCHOR	
MCCORMICK	
MFL INDUSTRIE	
MOEA	

MERCI

pour votre soutien

Cette année encore, nous avons pu compter sur nos bénévoles qui s'impliquent dans diverses actions de terrain, sur nos donateurs qui nous permettent de financer nos programmes, et sur les nombreux sympathisants qui nous soutiennent en relayant nos messages et en faisant connaître nos campagnes.

Merci encore et continuons à agir ensemble.



2 174 bénévoles



175 000 donateurs actifs
sur les 24 derniers mois



27,4 M€ DE DONS
dont 6,6 M€ provenant
des legs et donations



308 800
sympathisants



10 800 donateurs recrutés
à travers la France par
nos équipes de face-à-face



2 200 personnes ont réalisé un
achat solidaire sur le site
boutique.wwf.fr



Pour en savoir plus : <https://www.wwf.fr/rapport-rme-2024>



NOTRE GOUVERNANCE



NOTRE GOUVERNANCE

WWF France

Créé en 1973, le WWF France est devenu en 2004 une Fondation reconnue d'utilité publique qui a pour objet de « promouvoir, encourager et assurer la protection et la conservation de la faune et de la flore, des sites, des eaux, des sols et des autres ressources naturelles, soit directement, soit indirectement en associant d'autres organismes à la réalisation de ses actions et programmes ».



La filiale
PANDA

Entreprise unipersonnelle à responsabilité limitée, dont la Fondation est l'associée unique, Panda promeut depuis 1992 toute activité se rapportant à **la protection de l'environnement dans le secteur marchand**. Ses ressources sont générées par les produits sous licence, les contrats de coopérations techniques, la vente par correspondance et les produits d'édition.

COMITÉ D'AUDIT ET DES RISQUES



Il veille au bon fonctionnement du contrôle interne relatif au processus d'élaboration de l'information comptable et financière.

Il apprécie l'efficacité des systèmes de contrôle interne et de gestion des risques. Il recommande le choix du commissaire aux comptes, examine son plan d'audit et en vérifie la bonne exécution.

Christian Alibay

Président du Comité d'audit

Antoine Housset

Administrateur

Philippe Zaouati

Administrateur

KPMG – Commissaire aux comptes

Transparence

Depuis 2004, les comptes sociaux de la Fondation sont audités et certifiés chaque année par les commissaires aux comptes, approuvés par le Conseil d'administration et déposés auprès de la préfecture de Seine-Saint-Denis depuis 2017. Ils sont disponibles sur notre site Internet et comprennent les comptes (bilan, compte de résultat, annexe intégrant le compte d'emploi des ressources), ainsi que le rapport de gestion et le rapport du commissaire aux comptes.

CONSEIL D'ADMINISTRATION



Il arrête le programme d'action de la Fondation, vote le budget, délibère sur toutes les grandes décisions concernant la vie de la Fondation.

10 membres répartis en 3 collèges : collège des amis du WWF désignés par la Fondation de droit suisse « World Wide Fund for Nature » ; collège des personnalités qualifiées ; collège des représentants de l'État.

Alexandra Palt
Présidente

Christian Alibay
Trésorier

Mathieu Rambaud
Secrétaire

Isabelle Autissier
Présidente d'honneur

Antoine Housset

Philippe Zaouati

Antoine Fievet

Jean-Luc Chotte

Marie-Louise Simoni
Représentant le ministre de l'Intérieur

Olivier Wickers
Représentant le ministère de l'Économie, des Finances,
de la Souveraineté industrielle et numérique

Thierry Boisseaux
Représentant le ministère de la Transition écologique

Bureau

Composé de la présidente, du trésorier et du secrétaire, il instruit les affaires soumises au Conseil d'administration et pourvoit à l'exécution de ses délibérations.



Pour connaître en détail le rôle et les attributions du Conseil d'administration :
wwf.fr/qui-sommes-nous/organisation

COMITÉ EXÉCUTIF



Le Conseil d'administration délègue à un directeur général la mise en œuvre de la stratégie et sa gestion quotidienne. **Ce directeur général anime un comité exécutif.**

Véronique Andrieux
Directrice générale

Dominique Lê Van Truoc
Directeur de l'engagement

Benoît Duchier
Directeur de la générosité publique

Marie-Christine Korniloff
Directrice déléguée au monde économique

Yann Laurans
Directeur des programmes

Jean Burkard
Directeur du plaidoyer

Arnaud Salla
Directeur administratif et financier

Laure Piron
Directrice des ressources humaines et des services généraux



Pour connaître la stratégie et le périmètre du Comité exécutif :
wwf.fr/qui-sommes-nous/organisation



8 SYDNEY STATION 777 2

Station	Time	Lat	Long	Alt	Speed	Course	Heading	Temp	Humidity	Pressure	Wind	Wave	Current	Depth	Bottom	Notes
1	10:00	18.45	155.10	10	0.0	000	000	25.0	75.0	1013.0	0.0	0.0	0.0	0.0	Sand	
2	10:05	18.45	155.10	10	0.0	000	000	25.0	75.0	1013.0	0.0	0.0	0.0	0.0	Sand	
3	10:10	18.45	155.10	10	0.0	000	000	25.0	75.0	1013.0	0.0	0.0	0.0	0.0	Sand	
4	10:15	18.45	155.10	10	0.0	000	000	25.0	75.0	1013.0	0.0	0.0	0.0	0.0	Sand	
5	10:20	18.45	155.10	10	0.0	000	000	25.0	75.0	1013.0	0.0	0.0	0.0	0.0	Sand	
6	10:25	18.45	155.10	10	0.0	000	000	25.0	75.0	1013.0	0.0	0.0	0.0	0.0	Sand	
7	10:30	18.45	155.10	10	0.0	000	000	25.0	75.0	1013.0	0.0	0.0	0.0	0.0	Sand	
8	10:35	18.45	155.10	10	0.0	000	000	25.0	75.0	1013.0	0.0	0.0	0.0	0.0	Sand	
9	10:40	18.45	155.10	10	0.0	000	000	25.0	75.0	1013.0	0.0	0.0	0.0	0.0	Sand	
10	10:45	18.45	155.10	10	0.0	000	000	25.0	75.0	1013.0	0.0	0.0	0.0	0.0	Sand	
11	10:50	18.45	155.10	10	0.0	000	000	25.0	75.0	1013.0	0.0	0.0	0.0	0.0	Sand	
12	10:55	18.45	155.10	10	0.0	000	000	25.0	75.0	1013.0	0.0	0.0	0.0	0.0	Sand	
13	11:00	18.45	155.10	10	0.0	000	000	25.0	75.0	1013.0	0.0	0.0	0.0	0.0	Sand	
14	11:05	18.45	155.10	10	0.0	000	000	25.0	75.0	1013.0	0.0	0.0	0.0	0.0	Sand	
15	11:10	18.45	155.10	10	0.0	000	000	25.0	75.0	1013.0	0.0	0.0	0.0	0.0	Sand	
16	11:15	18.45	155.10	10	0.0	000	000	25.0	75.0	1013.0	0.0	0.0	0.0	0.0	Sand	
17	11:20	18.45	155.10	10	0.0	000	000	25.0	75.0	1013.0	0.0	0.0	0.0	0.0	Sand	
18	11:25	18.45	155.10	10	0.0	000	000	25.0	75.0	1013.0	0.0	0.0	0.0	0.0	Sand	
19	11:30	18.45	155.10	10	0.0	000	000	25.0	75.0	1013.0	0.0	0.0	0.0	0.0	Sand	
20	11:35	18.45	155.10	10	0.0	000	000	25.0	75.0	1013.0	0.0	0.0	0.0	0.0	Sand	
21	11:40	18.45	155.10	10	0.0	000	000	25.0	75.0	1013.0	0.0	0.0	0.0	0.0	Sand	
22	11:45	18.45	155.10	10	0.0	000	000	25.0	75.0	1013.0	0.0	0.0	0.0	0.0	Sand	
23	11:50	18.45	155.10	10	0.0	000	000	25.0	75.0	1013.0	0.0	0.0	0.0	0.0	Sand	
24	11:55	18.45	155.10	10	0.0	000	000	25.0	75.0	1013.0	0.0	0.0	0.0	0.0	Sand	
25	12:00	18.45	155.10	10	0.0	000	000	25.0	75.0	1013.0	0.0	0.0	0.0	0.0	Sand	



NOTRE BILAN FINANCIER

NOTRE BILAN FINANCIER 2024-2025

Les comptes approuvés par le Conseil d'administration du 11 décembre 2025 ont été certifiés sans réserve par nos commissaires aux comptes. . Ceux-ci reflètent les actions du WWF France présentées dans ce rapport conformément à notre stratégie 2020-2025.

L'exercice se solde par un résultat excédentaire de 527 K€.
Les missions sociales sont en augmentation, et passent de 75 % à 80 %.

LES EFFECTIFS

Pour mener à bien ses actions programmatiques et de sensibilisation, la Fondation poursuit une politique de consolidation et de renforcement de ses expertises.

Au 30 juin 2025, l'effectif de la Fondation est de 129 personnes.

LE BILAN SYNTHÉTIQUE

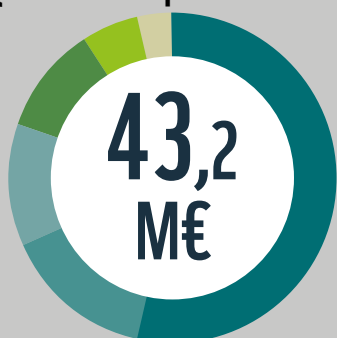
ACTIF	2024-2025 NET en €	2023-2024 NET en €	Variation %	PASSIF	2024-2025 NET en €	2023-2024 NET en €	Variation %
ACTIF IMMOBILISÉ	14 486 566	13 499 548	7 %	FONDS PROPRES ET RÉSERVES	26 093 686	25 566 206	2 %
				dont			
				dotation initiale	9 150 510	9 150 510	
				non consommable			
				réserves et report	16 415 696	18 640 265	
				à nouveau des exercices			
				précédents			
				résultat de l'exercice	527 480	-2 224 569	124 %
ACTIF CIRCULANT	59 686 907	59 297 126	1 %	FONDS REPORTÉS ET DÉDIÉS	11 083 574	12 686 247	-13 %
				PROVISIONS POUR RISQUES ET CHARGES	317 817	109 359	191 %
				DETTES	36 678 397	34 434 863	7 %
TOTAL	74 173 473	72 796 674	2 %	TOTAL	74 173 473	72 796 674	2 %



Le rapport annuel est disponible sur notre site et apporte davantage de détails sur la lecture comptable et financière des comptes : wwf.fr/qui-sommes-nous/finances

QUELQUES CHIFFRES CLÉS (données issues des états financiers)

REVENUS DE L'EXERCICE (données compte de résultat)



- 23,1 M€ issus des dons, legs & assurances-vie
- 6,5 M€ des fonds dédiés
- 5,2 M€ de subventions publiques
- 4,5 M€ de mécénats d'entreprises
- 2,4 M€ de contributions financières
- 1,5 M€ d'autres dont refacturation à Panda EURL

CHARGES D'EXPLOITATION (données compte de résultat)

43,6 M€



Ces charges d'exploitation représentent toutes les dépenses que la Fondation a dû engager pour réaliser ses missions et assurer son fonctionnement courant.

FONDS REPORTÉS ET DÉDIÉS

11,1 M€



Les fonds dédiés s'élèvent à 5,7 M€ et couvriront des dépenses de programmes de Conservation, Nature Impact, Cibel, Océans, Vie Sauvage, Zones Humides, et Mammifères Marins.

Les fonds reportés s'élèvent à 5,4 M€ et représentent l'actif net futur qui sera réalisé au moment de la vente du bien donné ou légué.

FONDS PROPRES DE LA FONDATION



- 19,2 M€ : réserves issues de la GP
- 9,2 M€ : dotation non consommable
- 0,5 M€ : résultat de l'exercice
- - 2,8 M€ : report à nouveau

NOTRE COMPTE DE RÉSULTAT PAR ORIGINE ET PAR DESTINATION

QUELQUES DÉFINITIONS DES EMPLOIS

MISSIONS SOCIALES

Elles regroupent l'ensemble des actions du WWF destinées à freiner la dégradation de l'environnement naturel de la planète : programmes, actions de sensibilisation, soutien des actions du réseau...

Réalisées en France : il s'agit des actions pilotées par le WWF France qui se déroulent en France (Métropole et outre-mer). Ce poste intègre aussi les actions en France pilotées par d'autres partenaires.

Réalisées à l'étranger : regroupe l'intégralité des versements destinés à soutenir les organisations de défense de la planète à l'étranger. Ce poste inclut les redevances versées au WWF International (programmes et network).

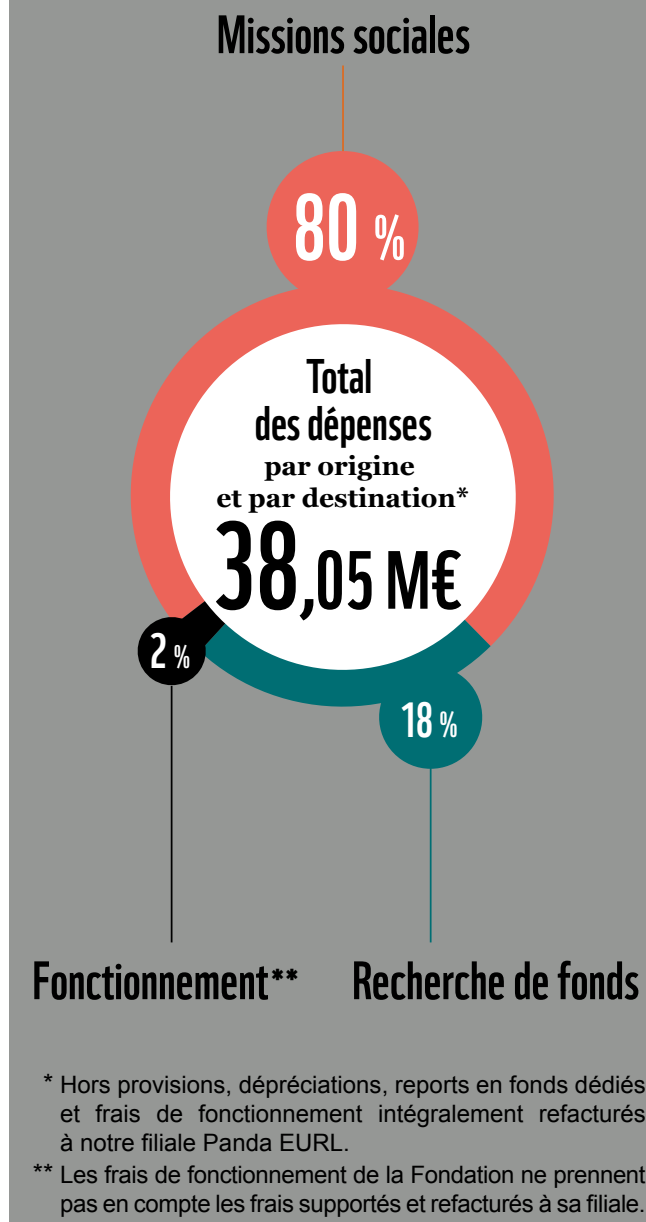
FRAIS DE RECHERCHE DE FONDS

Ils regroupent les investissements menés afin de mobiliser des fonds pour les actions du WWF et de garantir son indépendance financière.

FRAIS DE FONCTIONNEMENT

Ils sont constitués des charges directes et indirectes non réparties sur les missions sociales et frais de recherche de fonds. Ainsi, ils se composent essentiellement de frais administratifs, comptables, informatiques et liés aux ressources humaines, ainsi que d'une quote-part de la redevance internationale versée au WWF International.

COMMENT SONT EMPLOYÉES LES RESSOURCES ?

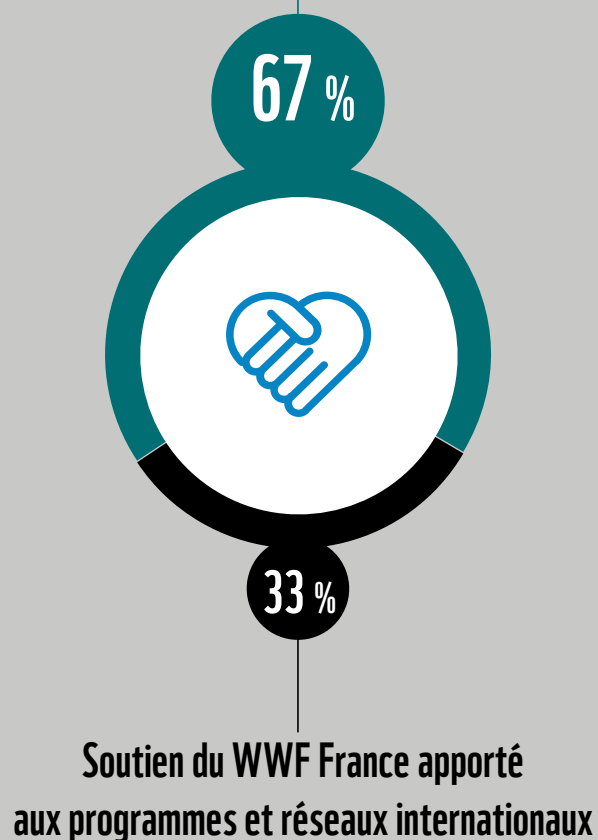


D'OÙ VIENNENT NOS RESSOURCES ?



COMMENT SE RÉPARTISSENT LES MISSIONS SOCIALES ?

Actions pilotées par le WWF France en France (Métropole et outre-mer)



Pour plus d'informations, voir le rapport annuel sur le site Internet :
wwf.fr/qui-sommes-nous/finances

NOTRE COMPTE DE RÉSULTAT PAR ORIGINE ET PAR DESTINATION

A - PRODUITS ET CHARGES PAR ORIGINE ET DESTINATION	EXERCICE 2024-2025		EXERCICE 2023-2024	
	TOTAL en €	Dont générosité du public en €	TOTAL en €	Dont générosité du public en €
PRODUITS PAR ORIGINE				
1 - PRODUITS LIÉS À LA GÉNÉROSITÉ DU PUBLIC	28 399 570	28 399 570	29 242 623	29 242 623
1.1 COTISATIONS SANS CONTREPARTIE	-	-	-	-
1.2 DONS, LEGS ET MÉCÉNAT	27 387 048	27 387 048	26 891 366	26 891 366
- Dons manuels	16 300 400	16 300 400	16 111 298	16 111 298
- Legs, donations et assurances-vie	6 585 753	6 585 753	6 684 290	6 684 290
- Mécénat	4 500 895	4 500 895	4 095 778	4 095 778
1.3 AUTRES PRODUITS LIÉS À LA GÉNÉROSITÉ DU PUBLIC	1 012 522	1 012 522	2 351 257	2 351 257
2 - PRODUITS NON LIÉS À LA GÉNÉROSITÉ DU PUBLIC	3 681 187		3 889 756	
2.1 COTISATIONS AVEC CONTREPARTIE	-		-	
2.2 PARRAINAGE DES ENTREPRISES	-		-	
2.3 CONTRIBUTIONS FINANCIÈRES SANS CONTREPARTIE	1 812 743		3 044 799	
2.4 AUTRES PRODUITS NON LIÉS À LA GÉNÉROSITÉ DU PUBLIC	1 868 444		844 957	
3 - SUBVENTIONS ET AUTRES CONCOURS PUBLICS	5 239 372		1 991 267	
4 - REPRISES SUR PROVISIONS ET DÉPRÉCIATIONS	96 324			
5 - UTILISATIONS DES FONDS DÉDIÉS ANTÉRIEURS	6 521 155	6 076 684	4 346 443	3 914 306
TOTAL	43 937 607	34 476 254	39 470 089	33 156 930

CHARGES PAR DESTINATION				
1 - MISSIONS SOCIALES	30 505 538	23 643 232	25 793 977	21 713 357
1.1 RÉALISÉES EN FRANCE	20 435 815	18 167 331	17 805 717	16 310 583
- Actions réalisées par l'organisme	15 791 608	13 908 418	16 524 348	15 179 815
- Versements à un organisme central ou à d'autres organismes agissant en France	4 644 207	4 258 913	1 281 369	1 130 768
1.2 RÉALISÉES À L'ÉTRANGER	10 069 723	5 475 900	7 988 260	5 402 774
- Actions réalisées par l'organisme	2 837 295	1 797 503	2 385 436	954 414
- Versements à un organisme central ou à d'autres organismes agissant à l'étranger	7 232 427	3 678 398	5 602 824	4 448 359
2 - FRAIS DE RECHERCHE DE FONDS	6 744 283	6 734 283	7 624 435	7 624 435
2.1 FRAIS D'APPEL À LA GÉNÉROSITÉ DU PUBLIC	6 180 086	6 180 086	7 103 483	7 103 483
2.2 FRAIS DE RECHERCHE D'AUTRES RESSOURCES	564 197	554 197	520 953	520 953
3 - FRAIS DE FONCTIONNEMENT	1 943 164	652 756	1 905 223	983 383
3.1 FRAIS DE FONCTIONNEMENT WWF FRANCE	795 422	652 756	1 073 709	983 383
3.2 FRAIS DE FONCTIONNEMENT REFACTURÉS À D'AUTRES ENTITÉS	1 147 742	-	831 514	-
4 - DOTATIONS AUX PROVISIONS ET DÉPRÉCIATIONS	334 782	-	138 437	-
5 - IMPÔT SUR LES BÉNÉFICES		-		-
6 - REPORTS EN FONDS DÉDIÉS DE L'EXERCICE	3 882 362	3 532 294	6 232 586	5 826 492
TOTAL	43 410 128	34 562 564	41 694 658	36 147 668
EXCÉDENT OU DÉFICIT	527 479	- 86 311	-2 224 569	-2 990 738

B - CONTRIBUTIONS VOLONTAIRES EN NATURE	EXERCICE 2024-2025		EXERCICE 2023-2024	
	TOTAL en €	Dont générosité du public en €	TOTAL en €	Dont générosité du public en €
PRODUITS PAR ORIGINE				
1 - CONTRIBUTIONS VOLONTAIRES LIÉES À LA GÉNÉROSITÉ PUBLIQUE	1 617 093	1 617 093	637 579	637 579
BÉNÉVOLAT	440 203	440 203	352 304	352 304
PRESTATIONS EN NATURE	1 143 081	1 143 081	285 275	285 275
DONS EN NATURE	33 810	33 810	-	
2 - CONTRIBUTIONS VOLONTAIRES NON LIÉES À LA GÉNÉROSITÉ PUBLIQUE			-	
3 - CONCOURS PUBLICS EN NATURE			-	
PRESTATIONS EN NATURE				
DONS EN NATURE				
TOTAL	1 617 093	1 617 093	637 579	637 579
CHARGES PAR DESTINATION				
1 - CONTRIBUTIONS VOLONTAIRES AUX MISSIONS SOCIALES	583 021	583 021	510 694	510 694
RÉALISÉES EN FRANCE	583 021	583 021	510 694	510 694
RÉALISÉES À L'ÉTRANGER				
2 - CONTRIBUTIONS VOLONTAIRES À LA RECHERCHE DE FONDS	1 027 155	1 027 155	120 275	120 275
3 - CONTRIBUTIONS VOLONTAIRES AU FONCTIONNEMENT	6 917	6 917	6 611	6 611
TOTAL	1 617 093	1 617 093	637 579	637 579

LE WWF FRANCE EN QUELQUES CHIFFRES

1973 année de création

129 salarié(e)s engagé(e)s au quotidien

2 174 bénévoles

483 800 sympathisants et donateurs



Notre raison d'être

Arrêter la dégradation de l'environnement dans le monde et construire un avenir où les êtres humains pourront vivre en harmonie avec la nature.

ensemble, nous sommes la solution. www.wwf.fr