



# ENTRE CHIEN ET LOUP

## BILAN 2025





2025 EN BREF

**148 BÉNÉVOLES**  
AYANT RÉALISÉ  
**13 500 HEURES**

**SENSIBILISATION**

4 000 PERSONNES  
SENSIBILISÉES



**SENSIBILISATION  
ITINÉRANTE**

3 PARCOURS DE 3 JOURS, DE  
REFUGE EN REFUGE

**2 AIDES-BERGERS**

185 JOURS/NUITS DE  
SURVEILLANCE



**GARDIENNAGE**

329 NUITS

196 JOURS

8 TROUPEAUX SURVEILLÉS

**10 ÉLEVEURS**

SOUTENUS ENTRE MAI  
ET MI-OCTOBRE





# LIEUX D'ACTION



**20 LIEUX DE SENSIBILISATION À LA JOURNÉE**

**3 PARCOURS DE SENSIBILISATION ITINÉRANTE DE REFUGE EN REFUGE**

**8 ALPAGES EN GARDIENNAGE **



# AIDE AU GARDIENNAGE

## 8 alpages surveillés

La saison de Gardiennage 2025 a commencé le 20 mai sur 2 alpages du chablais :

- Sur les prés (Bernex), 17 semaines de surveillance nocturne jusqu'au 29 septembre
- Bise (Vacheresse), 7 semaines de gardiennage de jour jusqu'au 21 juillet.

Puis de mi-Juin à début juillet ce sont 5 autres campements qui ont été mis en place :

- Bénévent (Vacheresse), 13 semaines de surveillance nocturne (18/06-23/08)
- Pelluaz (Bernex), — qui est un nouvel alpage pour le programme — 11 semaines de gardiennage nocturne (18/06-30/08)
- Beaudaux (Morzine), 2 semaines de gardiennage nocturne (16/06-30/06)
- Blaitière (Chamonix) 12 semaines d'aide au gardiennage de jour (23/06-15/09)
- le Désert de Platé (Passy), 9 semaines d'aide au gardiennage de jour avec ponctuellement de la surveillance nocturne. (14/07-22/09).

## Une aide réactive

Fin juillet, des bénévoles de l'équipe « sensibilisation » ont rencontré lors de leur mission un éleveur de brebis qui a été intéressé par notre programme. Après l'avoir aidé début août avec les aides-bergers (voir page 9), nous avons réussi à mettre en place mi-août un campement de bénévoles à Plaine-Joux (Onnion), pour 4 semaines de gardiennage nocturne (19/08-23/09).

## Un bilan globalement positif

Au final nous avons eu 8 campements avec des bénévoles sur la saison, nous sommes très heureux d'avoir pu aider 2 nouveaux éleveurs cette année et d'avoir pu être réactifs aux demandes durant la saison d'alpage.

Sur l'ensemble de l'été, il y a eu une attaque (2 prédatons) sur l'alpage de Pelluaz une nuit de brouillard et d'orage pendant laquelle la surveillance était impossible pour les bénévoles.

Sur l'alpage de Beaudaux, des vaches ont dérochés dans la nuit, il est probable que ce soit dû à une attaque /dérangement par un ou des loups sans que cela puisse être confirmé ou vérifié. Les vaches étaient à proximité du troupeau de brebis surveillés par les bénévoles.





# AIDE AU GARDIENNAGE

## MOYENS

- > **1** campement autonome sur chaque alpage
- > **Matériel de surveillance** et d'effarouchement (jumelles thermiques, lampes de chasse, sifflets, fox-light, pièges-photos)
- > **2** salariés coordinateurs + **1** salarié logisticien

## ACTIONS

- > **5** alpages en surveillance de nuit
- > **3** alpages en surveillance de jour
- > **131** bénévoles mobilisés

## RÉSULTATS

- > **2** prédatons en **525** jours/nuits de surveillance, avec présence régulière de loups sur les pièges-photos et sur les alpages voisins
- > **16** observations de loups au minimum (dont plusieurs observations avec +2 loups), et de nombreuses observations non vérifiables à la caméra thermique

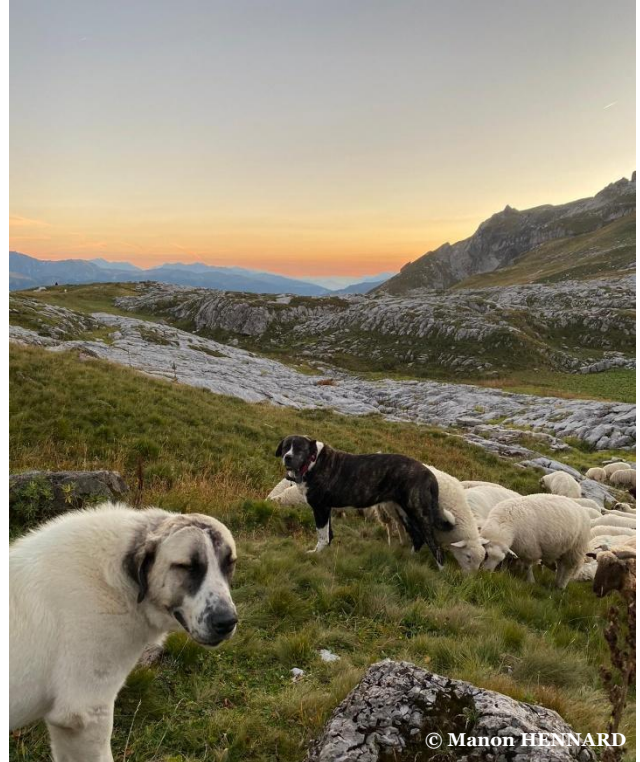




# AIDE AU GARDIENNAGE



© Antoine TIROT



© Manon HENNARD



© Amandine ROUSSARIE



© Lucas DARRICAULT / WWF



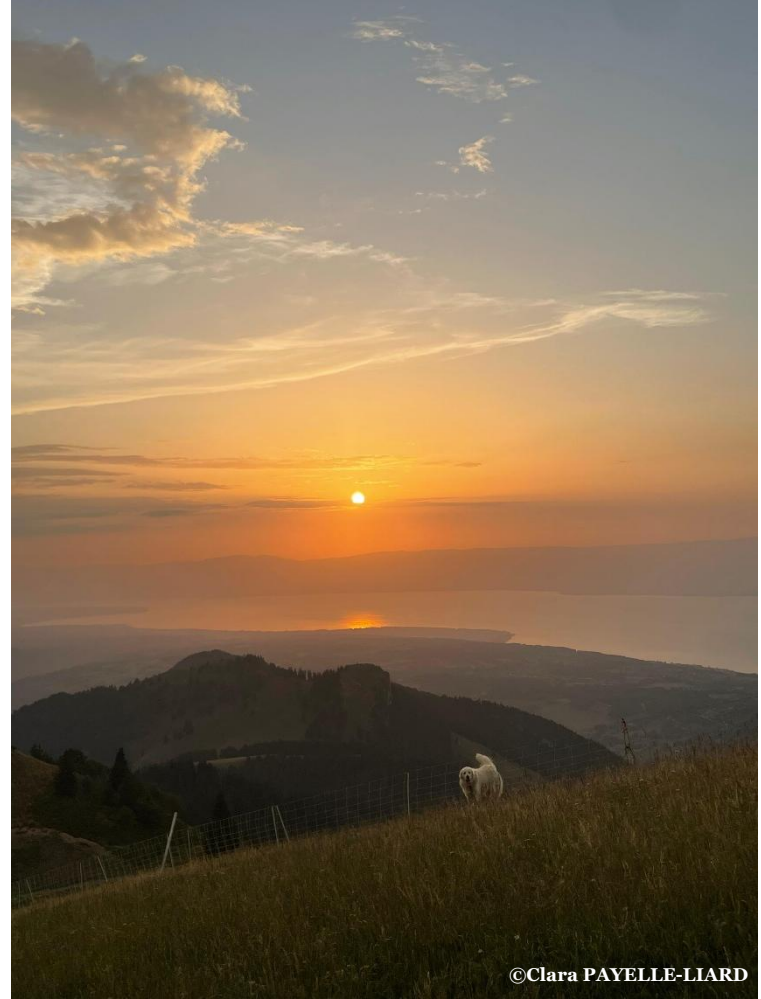
© Frédéric Oger



© Corentin LERAY



# AIDE AU GARDIENNAGE





# AIDE AU GARDIENNAGE

## AIDE PROFESSIONNELLE

Depuis 2024 nous engageons pour la saison estivale **2 aides-bergers professionnels**. Ils viennent en appui aux bergers et éleveurs qui nous sollicitent. **De jour comme de nuit, ils effectuent des missions ponctuelles d'aide sur les alpages exposés au risque de prédation** : aide au gardiennage, surveillance nocturne, pose de parc, etc. Tous deux ont eu des expériences préalables en tant que berger. **Arnaud** a enchaîné une deuxième saison avec nous, de **mai à mi-octobre**, et a été rejoint de **juillet à fin septembre** par **Lucas**, qui était bénévole sur le programme en 2024.

Ce dispositif **fait vraiment la différence** pendant la saison : sans eux, nous ne pourrions répondre aux demandent des éleveurs avec une telle **réactivité**. Nous avons pu, pour la plupart du temps, proposer une solution **du jour pour le lendemain**.

Cette année, chacun d'eux a pris et **éduqué un jeune chien de conduite** qui devraient ainsi pouvoir rejoindre l'équipe en 2026! Sur la saison 2025, Arnaud et Lucas ont réalisé :

- **185** interventions en journée ou de nuit,
- sur **10** lieux différents

Nous sommes notamment intervenus pour la première fois en dehors de la Haute-Savoie, à la demande d'une éleveuse de chevaux dans la Drôme, dont le parc se situe à proximité du site de rendez-vous des loups. L'aide-berger a pu passer plusieurs jours sur place à observer la nuit, à l'aide d'une caméra thermique, afin de recueillir des informations sur les interactions entre la meute et les chevaux.



© WWF



© Eve tison



© Eve tison



## Un partenariat durable

Comme depuis 4 ans, nous avons poursuivi notre action au pays du Mont-Blanc avec la CCVCMB (Communauté de Communes de la Vallée de Chamonix-Mont-Blanc) et la CCPMB (Communauté de Communes du Pays du Mont-Blanc). Cette action se fait en concertation avec les équipes des deux communautés de communes et les autres acteurs concernés pour répartir les différentes initiatives sur le terrain afin d'être complémentaires et couvrir le plus de territoire possible. Par 2 ou 3, des bénévoles se relaient chaque semaine afin de sensibiliser le public sur les comportements à adopter avec les chiens de protection de troupeaux, sur le loup et sur le pastoralisme. Ils sont encadrés systématiquement par un professionnel.

La nouveauté de cette année, c'est le partenariat avec la Communauté de Communes Cluses Arve & Montagnes (2CCAM). Nous avons réalisé sur leur territoire 8 journées de sensibilisation sur des lieux définis à l'avance par la 2CCAM.

## La sensibilisation Itinérante

Testée en 2024, la sensibilisation itinérante a été reconduite cette année. Nous avons adapté le format : 3 parcours de 3 jours de randonnées, pendant lesquels les bénévoles ont pu sensibiliser de nombreuses personnes. Le soir, au refuge, était organisée une projection d'un film sur la cohabitation du loup et du pastoralisme suivie d'un moment d'échange. Ce format a beaucoup plu, tant aux bénévoles qu'aux personnes rencontrées. Nous souhaitons remercier les différents refuges et l'auberge de jeunesse avec qui nous avons pu organiser ces événements.

## 4 000 personnes sensibilisées

Cette année, malgré une météo capricieuse en juillet, ce sont plus de 4 000 personnes de 25 nationalités différentes en 50 jours d'intervention qui ont été sensibilisées sur ces enjeux. Nous avons choisi de privilégier la qualité à la quantité. Nous nous sommes donc moins rendus aux offices de tourisme ou autres lieux de forte influence, déconnectés du contexte pastoral, pour nous rapprocher au plus près des troupeaux et des enjeux de cohabitation.

Les retours des équipes de terrain sont très bons : la grande majorité des personnes est très à l'écoute et intéressé par ce que l'on peut leur partager.





# SENSIBILISATION

## MOYENS

- 1 salarié pour l'encadrement
- 1 logement pour les bénévoles

## ACTIONS

- 20 lieux de sensibilisation (CCVCMB, CCPMB, 2CCAM)
- 17 bénévoles mobilisés

## RÉSULTATS

- 50 jours de sensibilisation
- 4000 personnes informées



## RETOUR DU LOUP DANS LES ALPES



## RETOUR DU PATOU DANS LES ALPAGES

Comment cohabiter sereinement ?

Du 10 juillet  
au 28 août



Cluses Arve  
& montagnes  
territoire de résidents

Communauté de  
communes Cluses  
Arve & montagnes

Animations  
gratuites et  
ouvertes à tous !

Échanges et découvertes  
autour du retour du loup  
dans les Alpes :

- Quels impacts sur le pastoralisme ?
- Quelles bonnes pratiques face aux chiens de protection ?

### OÙ NOUS TROUVER ?

- Mont-Saxonnex
- Nancy-sur-Cluses
- Le Reposoir
- Flaine

Tout le programme sur  
[www.2ccam.fr](http://www.2ccam.fr)



© WWF



© WWF



© Nelly SCAGNE



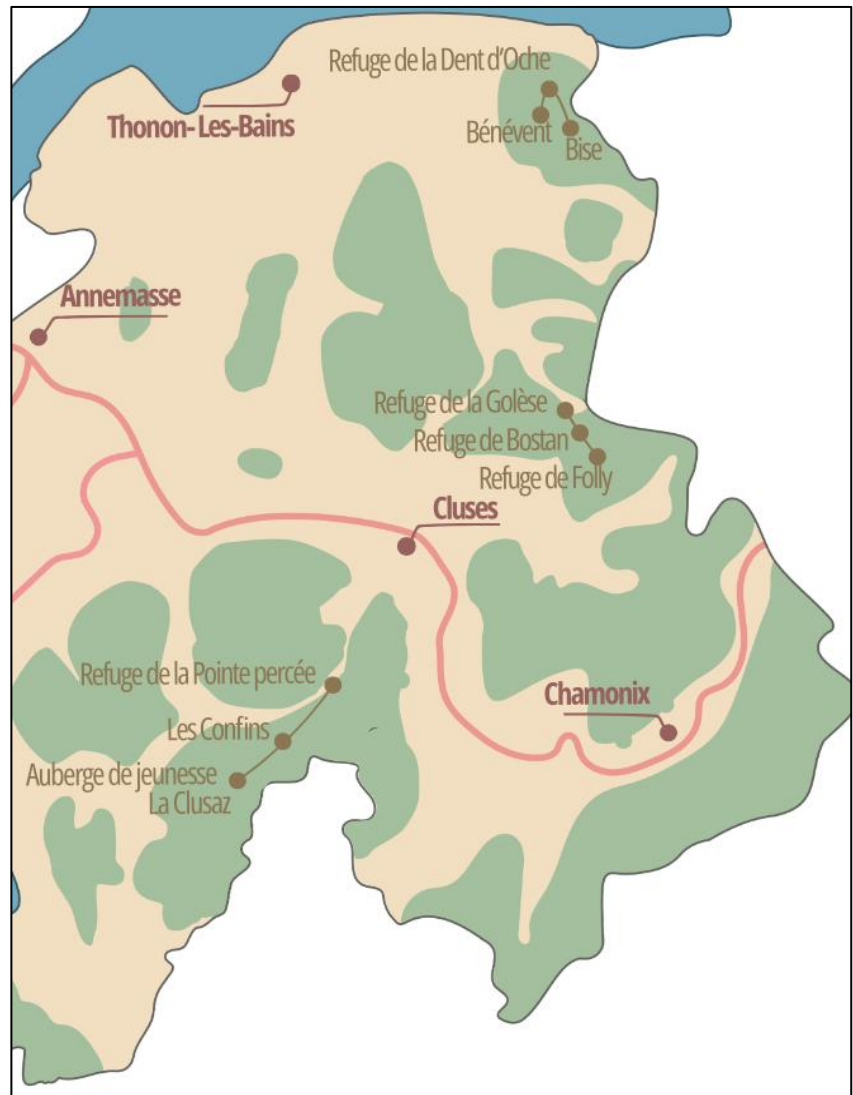
# SENSIBILISATION ITINERANTE



© WWF



© Lucile RIVIERE



## MOYENS

- **1** salarié pour l'encadrement
- Nuit en bivouac ou refuge

## ACTIONS

- **3** parcours de 3 jours (Aravis, Chablais, Giffre)
- Soirées projection/débat
- **7** bénévoles mobilisés

## RÉSULTATS

- **417** personnes informées



# FORMATIONS

## FORMATION PRÉSENTIELLE

### Thématiques abordées :

- > **WWF** : politique du bénévolat, programme ECL, risques associés
- > **IPRA\*** : éthologie du loup, interactions avec les troupeaux
- > **Damien TIREL** : métier d'éleveur, pastoralisme et chiens de protection
- > **Alex BRUNEAU** : techniques de médiation, conduite de changement
- > **Charles CRIBIER** : premiers secours

### Mise en situation :

- > nuit de surveillance de troupeau
- > montage/démontage de filets
- > randonnée avec portage des sacs de croquettes en alpage

**61 BÉNÉVOLES FORMÉS**

## FORMATION EN LIGNE

Pour ceux ne pouvant se déplacer, une formation en ligne existe depuis 2024. Elle comprend 5 modules interactifs avec témoignages, jeux, quizz et fiches pratiques :

- « Programme et missions »
- « Le loup »
- « Les éleveurs face au loup »
- « Focus sur le chien de protection »
- « Sur le terrain »





# CLÔTURE DE LA SAISON 2025



© WWF

Comme chaque fin de saison nous avons organisé un week-end de clôture mi-novembre. Au programme : jeux d'équipes, témoignages des éleveurs partenaires, tartiflette géante et diffusion du film « **Le troisième loup** » réalisé par Lisa Faulconnier, bénévole depuis 2022 et stagiaire vidéaste sur le programme en 2024.

Ce week-end de clôture est toujours un moment fort de la saison : il permet de remercier les bénévoles pour leur investissement et de nouer des liens forts entre eux.

## Le Troisième Loup

Un film de  
LISA FAULCONNIER



© WWF



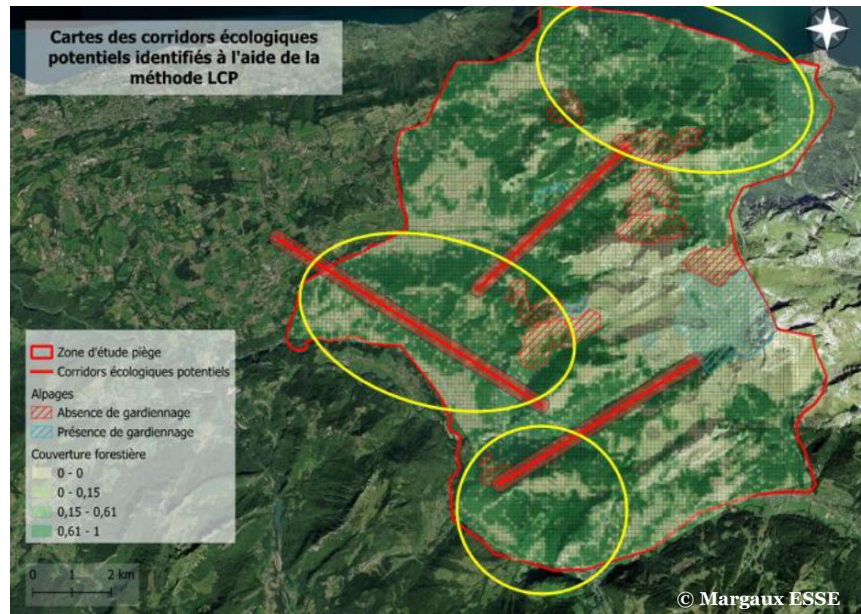
© WWF



# STAGE Margaux ESSE

## CONTEXTE

Ce stage s'est inscrit dans un contexte de cohabitation complexe entre le loup (*Canis lupus*) et les activités pastorales en zone alpine, avec pour objectif principal de **comprendre les dynamiques d'occupation spatiale de l'espèce dans le massif du Chablais** (Haute-Savoie). En combinant piégeage photographique, relevés d'indices de présence et analyse des données de prédation, l'étude a permis d'évaluer la pertinence des modèles prédictifs d'occupation, en les confrontant aux observations de terrain.



## RÉSUMÉ

Les analyses montrent que les déplacements privilégient tendanciellement les corridors boisés connectés, en contournant les zones de forte fréquentation humaine, et que les attaques de troupeaux ne se concentrent pas nécessairement sur les sites les plus vulnérables selon les critères retenus. Le piégeage photographique a fourni des données pertinentes mais limitées par un maillage restreint, une courte durée de suivi et diverses contraintes techniques. Ces constats mettent en évidence la nécessité d'intégrer des variables dynamiques (météorologie, densité de proies, fréquentation humaine) et d'élargir le suivi à plusieurs années afin d'affiner les modèles et de renforcer les stratégies de coexistence entre le loup et le pastoralisme.



# ÉQUIPE 2025

## Équipe permanente

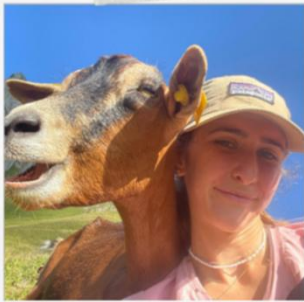


**MAËL**  
Chargé du projet ECL



**SARAH**  
Chargée du projet ECL

## Équipe saisonnière 2025



**LAURINE**  
Logisticienne



**ARNAUD**  
Aide-berger



**LUCAS**  
Aide-berger



**LUCAS**  
Encadrant sensibilisation



**ALEX**  
Encadrant sensibilisation



**Margaux**  
Stagiaire

## Mais aussi



**JEAN-CHRISTOPHE**  
Resp. Programme Alpes



**CAROLINE**  
Responsable bénévole



**EVE**  
Coordinatrice bénévole



# TÉMOIGNAGE D'ÉLEVEURS PARTENAIRES



© Fabrice SOURISSEAU

“ C’est une chance de pouvoir être aidé. En l’ayant fait, je trouve cela assez enrichissant de pouvoir échanger, car ce sont des personnes qui ne sont pas du tout de ce milieu. Elles arrivent par la « problématique loup », mais sont du coup curieuses de découvrir tout le métier en général.

Les bénévoles nous apportent un bon coup de main sur le terrain et un peu plus de tranquillité, car ils sensibilisent les randonneurs à la présence des chiens de protection de troupeaux. Je pense aussi que pour les gens en balade, le fait qu’il y ait une association de protection de la nature aux côtés des éleveurs pour expliquer toute la problématique du retour du loup permet de rapprocher des opinions qui pourraient être complètement opposées.

Depuis trois ans, l’aide technique des bénévoles au quotidien — pour le portage des croquettes, de l’eau et des filets — est un gros plus. En effet, la mise en place des chiens et des moyens de protection demande beaucoup de travail.

**Anne GASCOIN** ”

“ Le programme *Entre Chien et Loup* est porté par une équipe formidable, efficace, conciliante, dynamique et humaine. Nous vendons toute notre production fromagère en vente directe à l’alpage, qui est donc très touristique : la présence d’un patou ferait clairement diminuer les ventes et nous engendrerait beaucoup de conflits. Il faudrait aussi abandonner certains quartiers de garde, qui deviendraient impossibles à pâturer avec des patous et la présence de touristes ou de chiens de famille.

Sans ces bénévoles et cette équipe associative, nous serions dans l’obligation de prendre des chiens de protection, puisque le loup est présent sur l’alpage. Grâce à eux, nous pouvons garder notre troupeau la journée à deux et le laisser pâturer en sous-bois, au bord des chemins de randonnée...

Il faut aussi avoir conscience qu’en production laitière, le temps de pâturage est compté, car il faut être rentré pour la traite des brebis. Avoir un patou qui nous ferait déplacer tout le troupeau à chaque rencontre avec un randonneur ou un chien en balade serait une réelle perte de temps de pâturage, et donc de lait — et, par la force des choses, une perte économique.

Cette association est pour nous un appui indispensable pour maintenir le pastoralisme sur cette montagne en présence du loup. Nous remercions infiniment l’équipe d’*Entre Chien et Loup* ainsi que tous les bénévoles qui viennent nous prêter main-forte, dans la joie et la bonne humeur, chaque année !

**Carine GARDIENNET** ”

“ Suite à de nombreux problèmes liés à la cohabitation difficile entre bergers et tourisme, nous avons fait appel au WWF sur la recommandation de collègues. Après une première saison d’essai, grâce à des bénévoles motivés — tant pour le gardiennage que pour la pédagogie —, nous repartons pour une nouvelle saison avec un soulagement quant à l’avenir de notre troupeau et l’entretien de nos pâturages.

Un grand merci à tous pour cette très bonne expérience !

**Jérémy PORCHERON** ”



© Amandine ROUSSEAU



## PAROLE À...

### Philippe PONCIN, Fondation Alpes Sauvages



“ Passionné par le Sauvage depuis toujours et disposant de bons revenus professionnels, j’ai eu la chance de m’y immerger dans de multiples expériences bien engagées qui m’ont apporté un émerveillement sans fin pour cette wilderness.

Désireux de passer à l’action concrète pour protéger le Sauvage, j’ai contacté en 2016 le WWF, du fait de sa notoriété sur ce thème, et cela s’est traduit par la rencontre avec Jean-Christophe Poupet (responsable du programme Alpes au WWF France), un point de bascule pour mon futur. Alors, quand il m’a parlé du loup, revenu naturellement dans nos Alpes, cela a été une séduction immédiate. Et derrière [cette découverte], la complexité des situations générées par les conflits d’usages consécutifs à son retour. Après trois ans de recherche de territoire d’accueil et le recrutement de Maël Guyon, Entre Chien et Loup (ECL) est né dans la vallée de Chamonix, alors front de colonisation du loup.

Quelques années plus tard, je prends ma retraite et cède les parts de ma société, ce qui m’apporte des sommes au-delà des besoins de mon train de vie et aussi beaucoup de temps libre, avec le désir de rester actif au service de mes valeurs. Je décide alors de créer la Fondation Alpes Sauvages, dont la vision est : « Nous rêvons de grands espaces dans les Alpes avec des paysages inspirants où s’épanouissent une faune et une flore riches, libres et sauvages, en harmonie avec les humains ».

J’invite tout naturellement Jean-Christophe à me rejoindre (bénévolement...) pour profiter de sa longue expérience de militant pour le vivant, ainsi que Nadir Alvarez, qui apporte son regard de scientifique engagé.

En quatre ans d’existence, la Fondation soutient 17 organismes sur les Alpes, dont Entre Chien et Loup, premier bénéficiaire en durée et en montant. Le contact avec l’équipe, les bénévoles et les éleveurs est une expérience très riche qui entretient l’énergie pour agir, particulièrement en cette période de vents contraires.

Notre tout dernier défi est de fédérer ces associations dans des coalitions pour jouer des complémentarités, afin d’atteindre des objectifs de conservation ambitieux que chaque association ne pourrait atteindre seule. ALBA, Association pour la Biodiversité Alpine, est lancée. À suivre...”



FONDATION ALPES SAUVAGES

sous l'égide de la Fondation de France



## 5 ANNÉES EN CHIFFRES

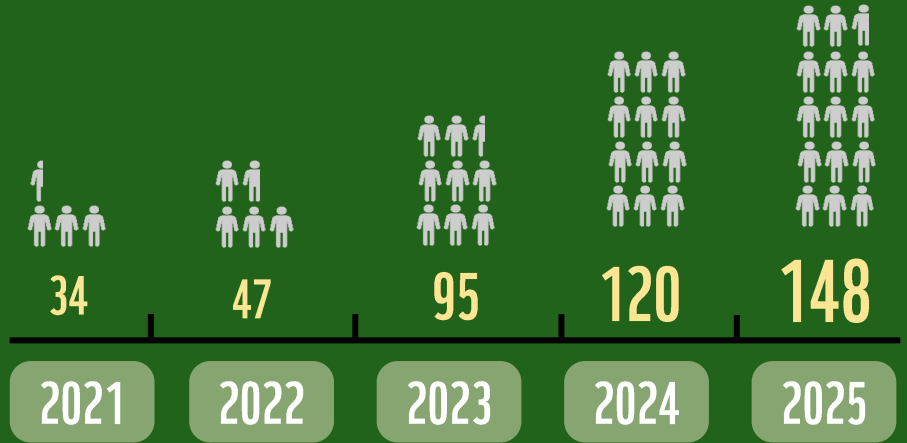
Après 5 ans d'existence, nous vous proposons d'avoir un regard un peu plus global sur ce que nous avons mis en place depuis le début d'Entre Chien et Loup en 2021.



# CHIFFRES CLÉS 2021-2025



DE BÉNÉVOLES  
REVIENNENT  
D'UNE ANNÉE  
SUR L'AUTRE



NOMBRE DE BÉNÉVOLES SUR LE PROGRAMME

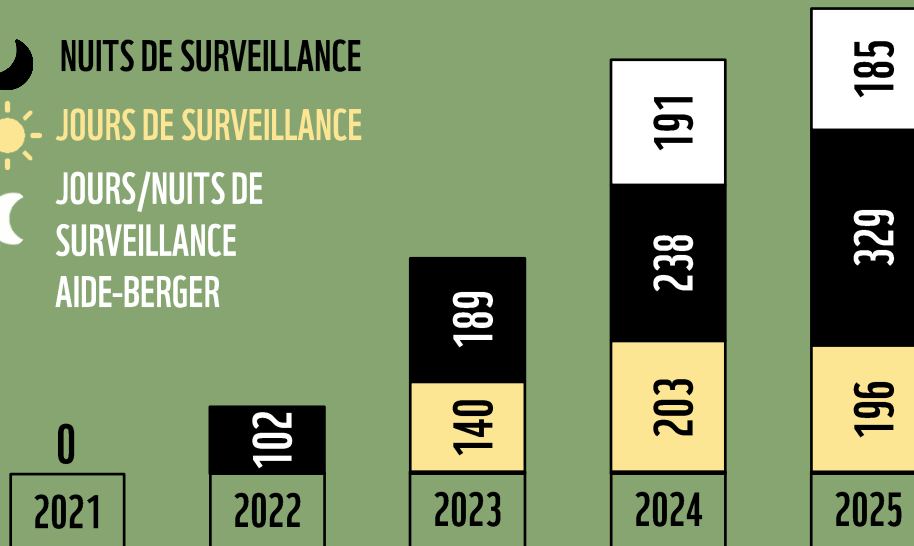
RECORD DU BÉNÉVOLE LE + ENGAGÉ :

**13 SEMAINES SUR 5 ANS**



**67%**  
DE BÉNÉVOLES  
FEMMES

- NUITS DE SURVEILLANCE
- JOURS DE SURVEILLANCE
- JOURS/NUITS DE SURVEILLANCE AIDE-BERGER



**2 PRÉDATION  
EN 5 ANS**



**+ DE 20 700  
PERSONNES SENSIBILISÉES  
EN 5 ANS**





# PARTENARIATS

## UN GRAND MERCI À NOS BÉNÉVOLES...



## ... ET À NOS PARTENAIRES !





# NOTRE OBJECTIF : FAVORISER LA COEXISTENCE ENTRE LE LOUP ET LES ACTIVITÉS HUMAINES



**Vous souhaitez bénéficier du programme, ou vous voulez des informations,  
contactez-nous :**

**Maël Guyon – Chargé de projet « Entre Chien et Loup »**

**[mguyon@wwf.fr](mailto:mguyon@wwf.fr)**

**06 17 84 66 79**



#### **Notre raison d'être**

Arrêter la dégradation de l'environnement dans le monde et construire un avenir où les êtres humains pourront vivre en harmonie avec la nature.

**ensemble, nous sommes la solution.** [www.wwf.fr](http://www.wwf.fr)

