

Connaissances et opinion des Français à l'égard de la pollution de l'eau

Mai 2026

Alice Tétaz, alice.tetaz@ipsos.com

Alexandre Leray, alexandre.leray@ipsos.com



Méthodologie



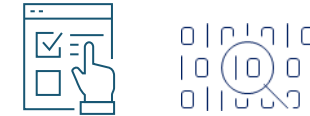
ÉCHANTILLON

1000 personnes, constituant un échantillon national représentatif de la population française âgée de 18 ans et plus.



DATES DE TERRAIN

Du 5 au 12 mai 2026



METHODOLOGIE

Échantillon interrogé par Internet via l'Access Panel Online d'Ipsos.

Méthode des quotas :

Sexe, âge, profession de la personne interrogée, catégorie d'agglomération, région.

Notes de lecture :

Tous les résultats sont exprimés en pourcentages (%)

Lorsqu'un résultat présenté sur la base d'un sous-échantillon est significativement supérieur au résultat d'ensemble (avec un seuil de 95% de confiance*) il est présenté sur fond vert. Si le résultat est significativement inférieur au résultat d'ensemble (avec un seuil de 95% de confiance*), il est présenté sur fond rouge. [*Le calcul des différences significatives (avec des seuils à 95%) s'appuie sur la méthode du χ^2 .]

Ce rapport a été réalisé pour :



Ce rapport a été élaboré dans le respect de la norme internationale ISO 20252 « Etudes de marché, études sociales et d'opinion ».

Ce rapport a été relu par Alice Tétaz, Directrice de clientèle, Ipsos Bva.

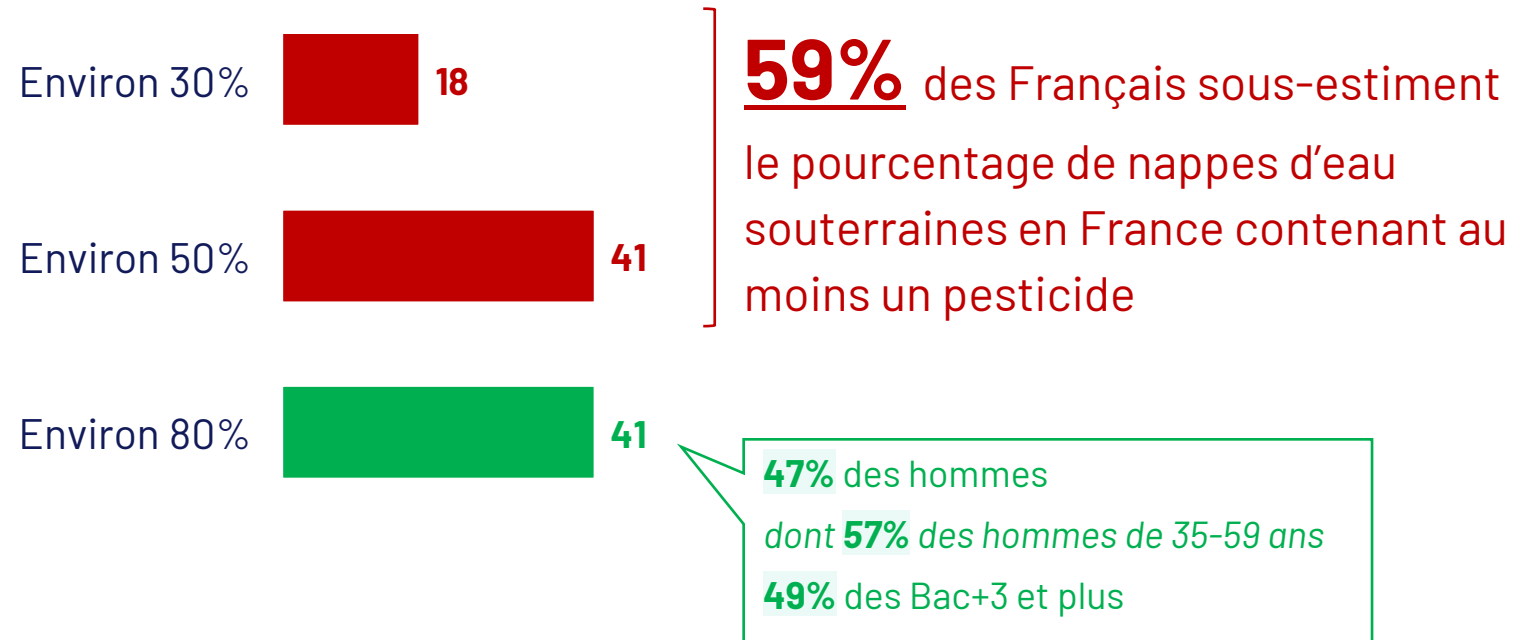
DES FRANÇAIS MAL INFORMÉS SUR L'ÉTAT RÉEL DE LA POLLUTION DE L'EAU

1

6 Français sur 10 ignorent l'ampleur de la contamination des nappes souterraines.

Question : À votre avis, quel pourcentage des nappes d'eau souterraines en France contient au moins un pesticide ?

Base : Ensemble

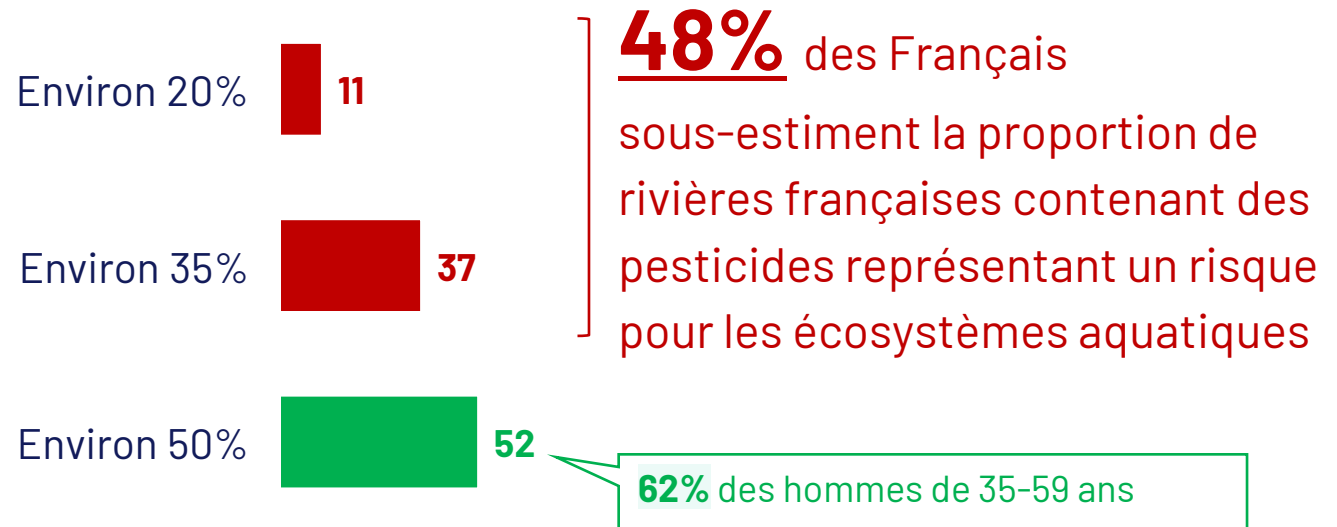


Réponse : Près de 80% des eaux souterraines sont concernées par la présence d'au moins un pesticide (Source : OFB-SDES, 2020)

Un peu plus d'1 Français sur 2 connaît la proportion de rivières françaises contaminées par des pesticides, qui présentent un risque avéré pour l'écosystème aquatique.

Question : D'après vous, quelle proportion des rivières françaises présente des teneurs en pesticides représentant un risque avéré pour les écosystèmes aquatiques ?

Base : Ensemble

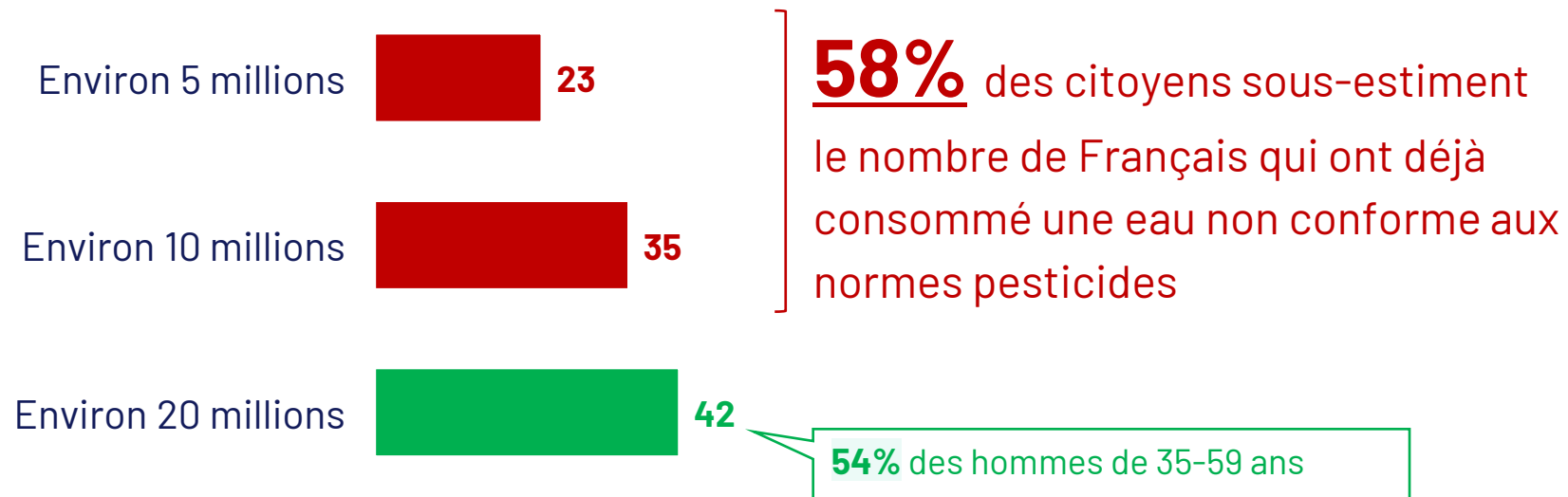


Réponse : Plus de 50% des mesures en rivières présentent un risque avéré pour les écosystèmes (Source : SDES, 2023)

Plus inquiétant, près de 6 Français sur 10 sous-estiment le nombre total de leurs concitoyens ayant déjà consommé une eau non conforme aux normes pesticides.

Question : Selon vous en 2024, combien de Français ont consommé au moins une fois une eau non conforme aux normes pesticides ?

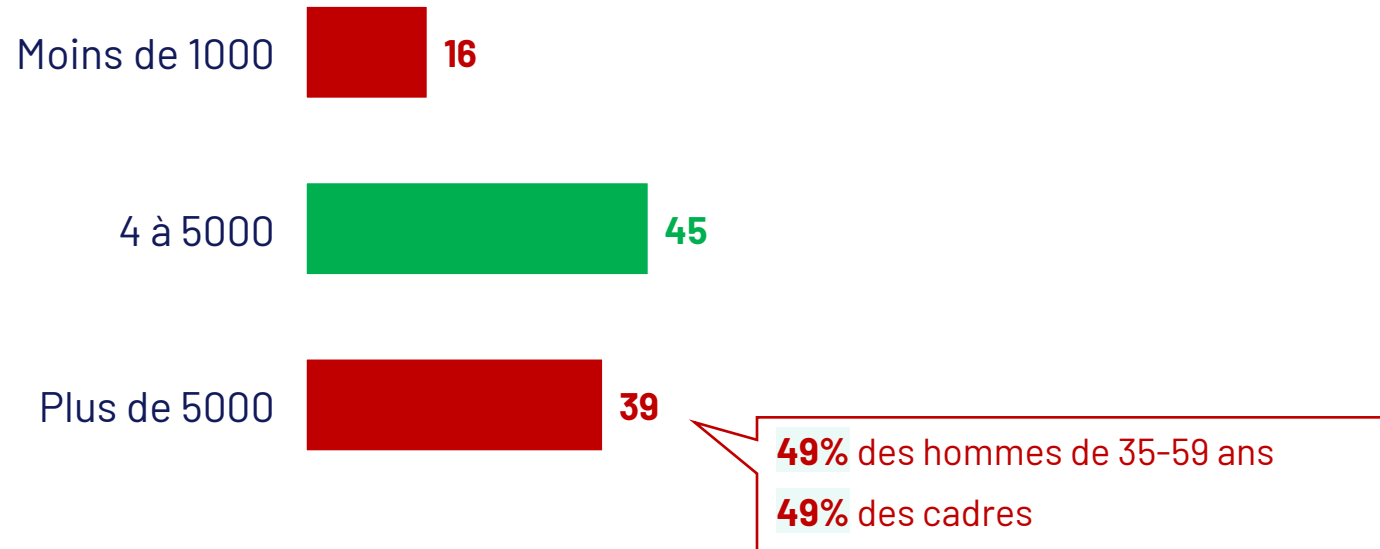
Base : Ensemble



Réponse : 19,2 millions de personnes ont reçu une eau non conforme au moins une fois (Source : ministère de la Santé, 2024)

Enfin, 45% des Français estiment correctement le nombre de captages fermés pour cause de pollution par les pesticides ou nitrates.

Question : Entre 1980 et 2024, la France a fermé environ 14 300 captages d'eau potable (prélèvements à partir d'une source, d'une nappe d'eau souterraine, d'un cours d'eau, d'un lac, etc.). **Selon vous, combien ont été fermés pour des problèmes de qualité liés aux pollutions par les pesticides ou nitrates ?**
Base : Ensemble



Réponse : Entre 1980 et 2024, 14 300 captages ont été fermés dont environ 4 600 pour des problèmes de qualité liés aux pollutions par les pesticides ou nitrates (Source : feuille de route 2025 du gouvernement "Améliorer la qualité de l'eau par la protection de nos captages").

Tout compte fait, seuls 5% des Français donnent des bonnes réponses à toutes ces questions ; en moyenne, ils donnent 1,8 bonne réponse.

Récapitulatif

	Pourcentage des nappes d'eau souterraines en France contenant au moins un pesticide	Proportion des rivières françaises présentant des teneurs en pesticides représentant un risque avéré pour les écosystèmes aquatiques	Nombre de Français ayant consommé au moins une fois une eau non conforme aux normes pesticides	Nombre de captages d'eau potable fermés pour des problèmes de qualité liés aux pollutions par les pesticides ou nitrates
✓	Environ 80%	Environ 50%	Environ 20 millions	4 à 5000
💡	41% des Français le savent	52% des Français le savent	42% des Français le savent	45% des Français le savent

→ **5% des Français répondent correctement à TOUTES les questions**
→ **Les Français donnent en moyenne 1,8 bonne réponse**

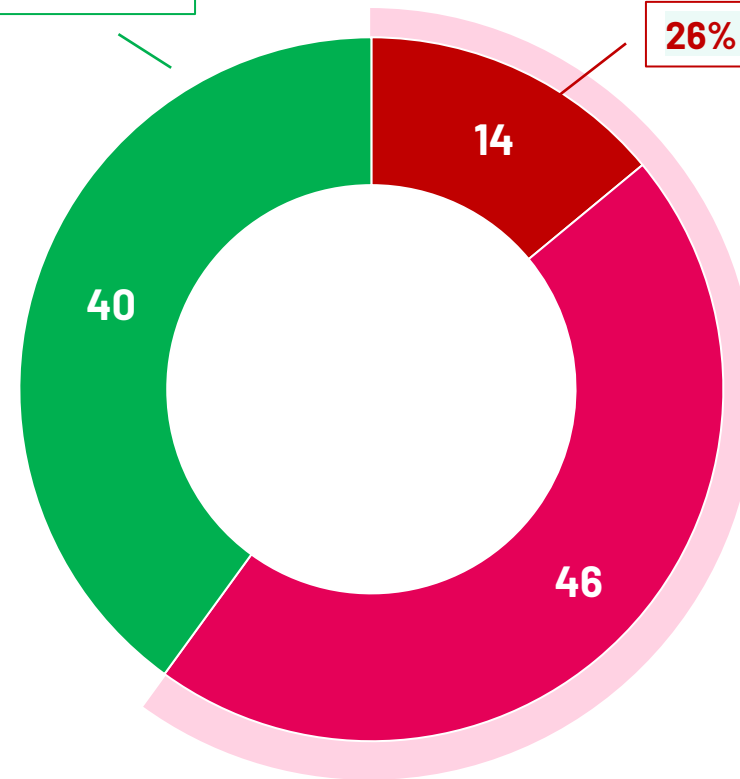
4 Français sur 10 savent par ailleurs que le traitement de l'eau polluée coûte plus cher que de protéger les captages.

Question : Selon vous, qu'est-ce qui coûte le plus cher : financer la fin des pesticides dans les zones de captage d'eau potable OU traiter l'eau polluée pour la rendre potable ?

Base : Ensemble

50% des hommes de 35-59 ans

26% des hommes de moins de 35 ans



6 Français sur 10 ignorent que traiter l'eau polluée coûte plus cher que la protéger

■ Protéger les captages coûte plus cher ■ Les deux coûtent à peu près pareil ■ Traiter l'eau polluée coûte plus cher

Réponse : en moyenne, le traitement est 2,5 fois plus cher selon la Cour des comptes (2010), et dans certains cas 5 à 10 fois plus cher que la prévention (étude réalisée pour l'Agence de l'eau Seine-Normandie (Ecodécision, 2011), basée sur 21 cas de captages)

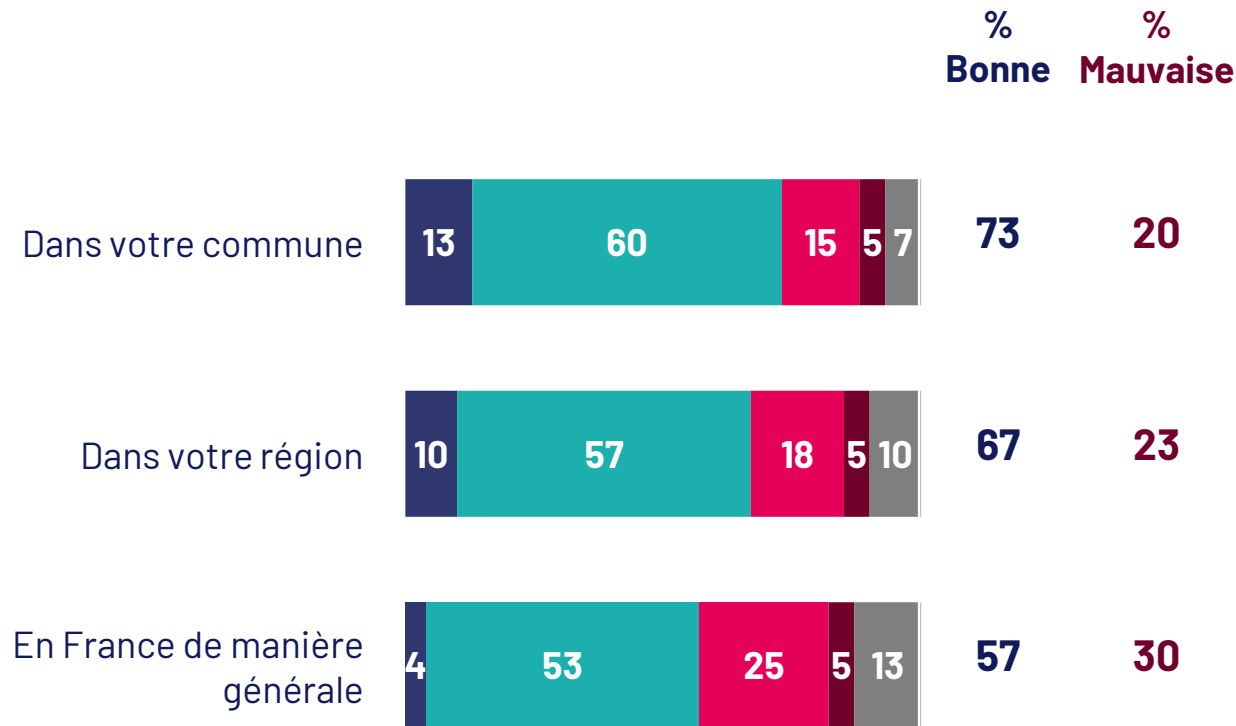
**SURVEILLANCE ET PROTECTION
DE L'EAU :
UN ENGAGEMENT DES POUVOIRS
PUBLICS JUGÉ INSUFFISANT,
DES ATTENTES NOMBREUSES**

2

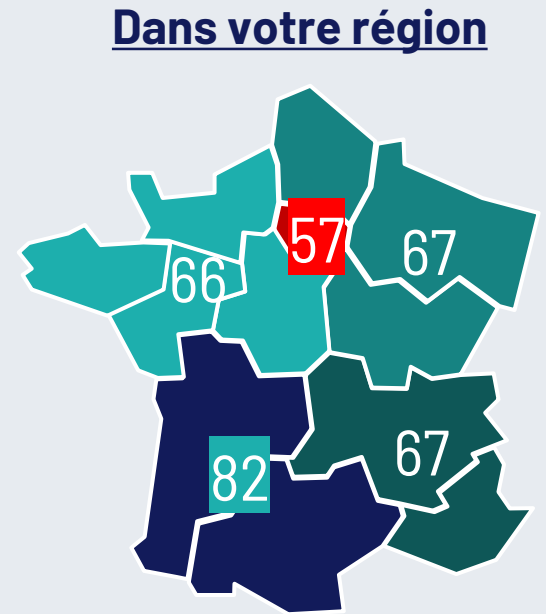
Si les Français jugent plutôt bonne la qualité de l'eau potable dans leur commune, c'est moins le cas au niveau global, en France, avec seulement un peu plus d'1 Français sur 2 qui l'évalue positivement.

Question : Comment évaluez-vous la qualité de l'eau potable distribuée...

Base : Ensemble



■ Très bonne ■ Plutôt bonne ■ Plutôt mauvaise ■ Très mauvaise ■ Je ne sais pas



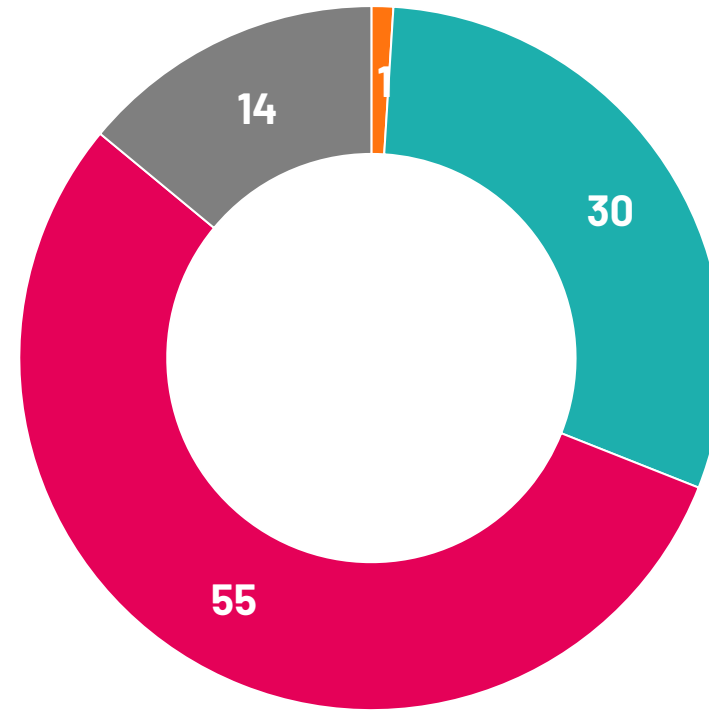
% « Bonne » selon la région d'habitation

Note de lecture : seuls 57% des Franciliens estiment que la qualité de l'eau potable distribuée dans leur région est bonne, contre 82% des habitants du Sud-Ouest

Plus d'1 Français sur 2 estime que les pouvoirs publics n'en font pas assez pour surveiller la qualité de l'eau potable en France.

Question : Concernant la surveillance de la qualité de l'eau potable en France, avez-vous le sentiment que les pouvoirs publics...

Base : Ensemble

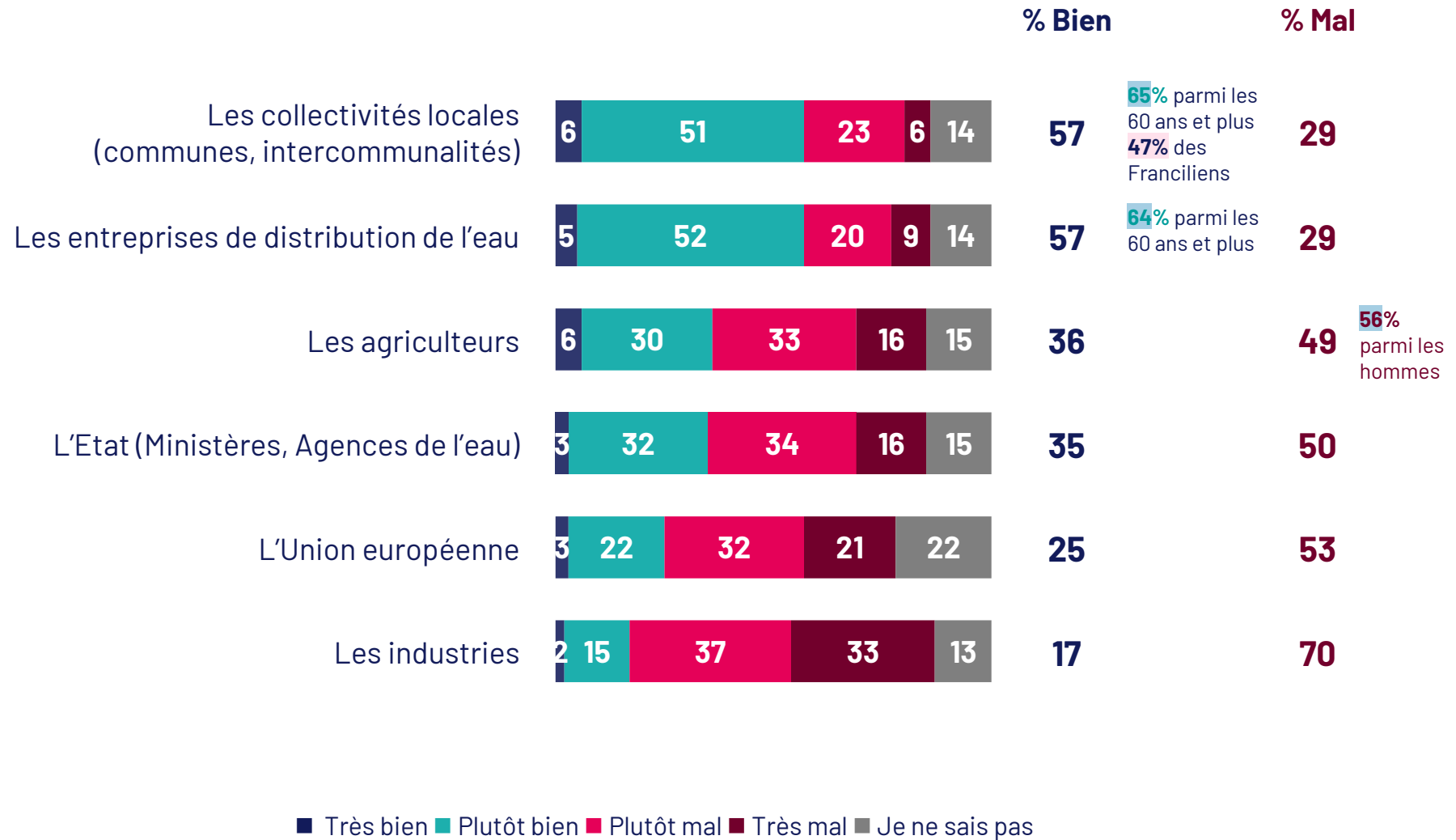


■ En font trop ■ En font suffisamment, comme il faut ■ N'en font pas assez ■ Ne sait pas

Dans le détail, les Français estiment que les collectivités locales et entreprises de distribution jouent assez bien leur rôle pour protéger la qualité de l'eau, mais sont plus critiques envers les agriculteurs, les pouvoirs publics nationaux ou européens et encore plus, envers les industries.

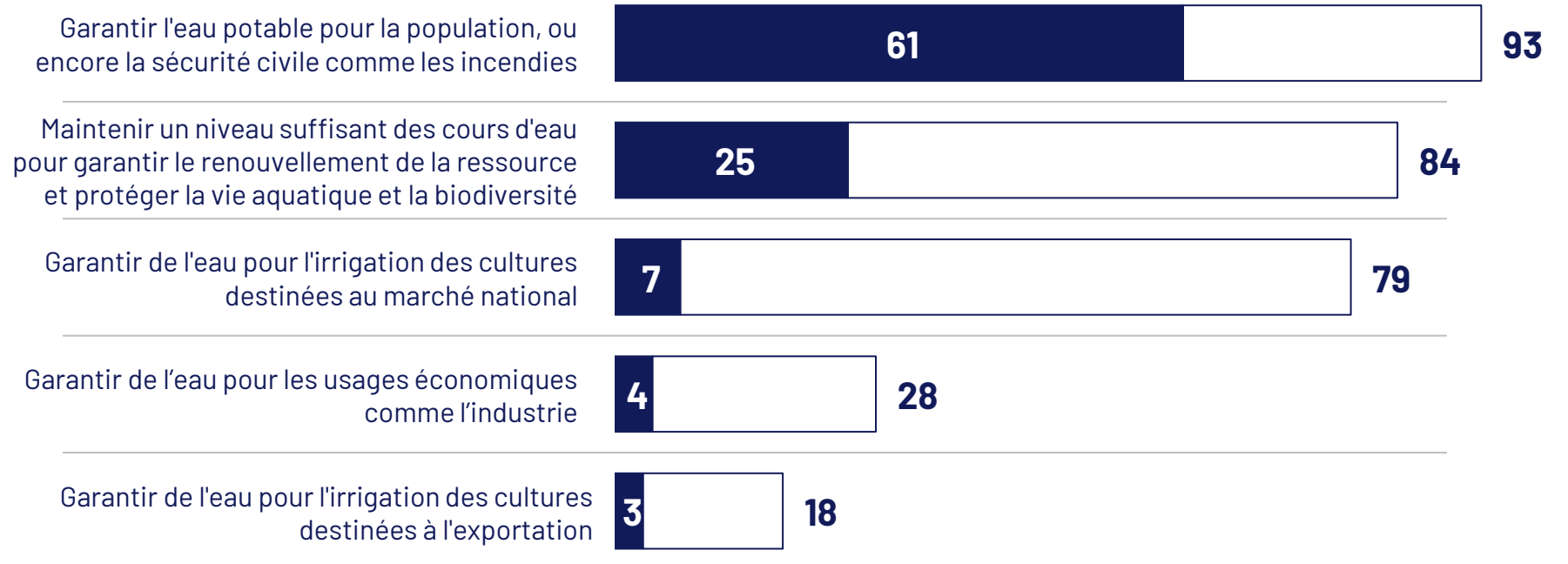
Question : Pour chacun des acteurs suivants, estimez-vous qu'il joue bien ou mal son rôle pour protéger la qualité de l'eau potable ?

Base : Ensemble



Les Français sont unanimes : l'eau comme ressource doit avant tout servir à la souveraineté nationale – pour subvenir aux besoins de la population, pour protéger les écosystèmes et pour l'agriculture destinée au marché français.

Question : Selon vous, en cas de tension sur les ressources en eau, il est prioritaire de...
 En premier ? En deuxième ?
 En troisième ?
 Base : Ensemble

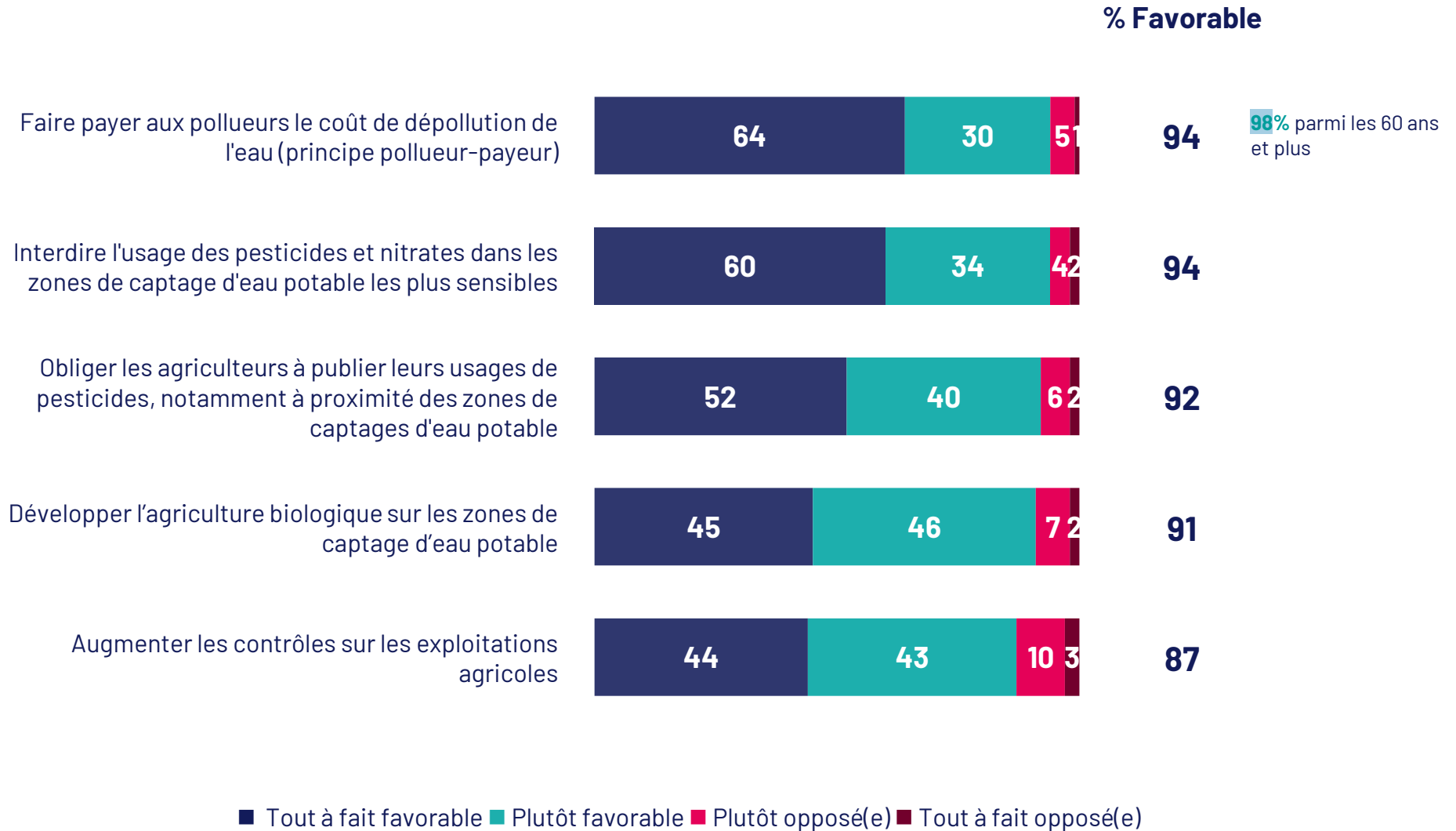


En premier
Au total

L'ensemble des mesures visant à protéger davantage la qualité de l'eau potable rencontrent un écho très favorable dans la population. A noter que les mesures de contrôle envers les agriculteurs sont légèrement moins plébiscitées.

Question : Seriez-vous favorable ou opposé(e) aux mesures suivantes pour protéger la qualité de l'eau potable ?

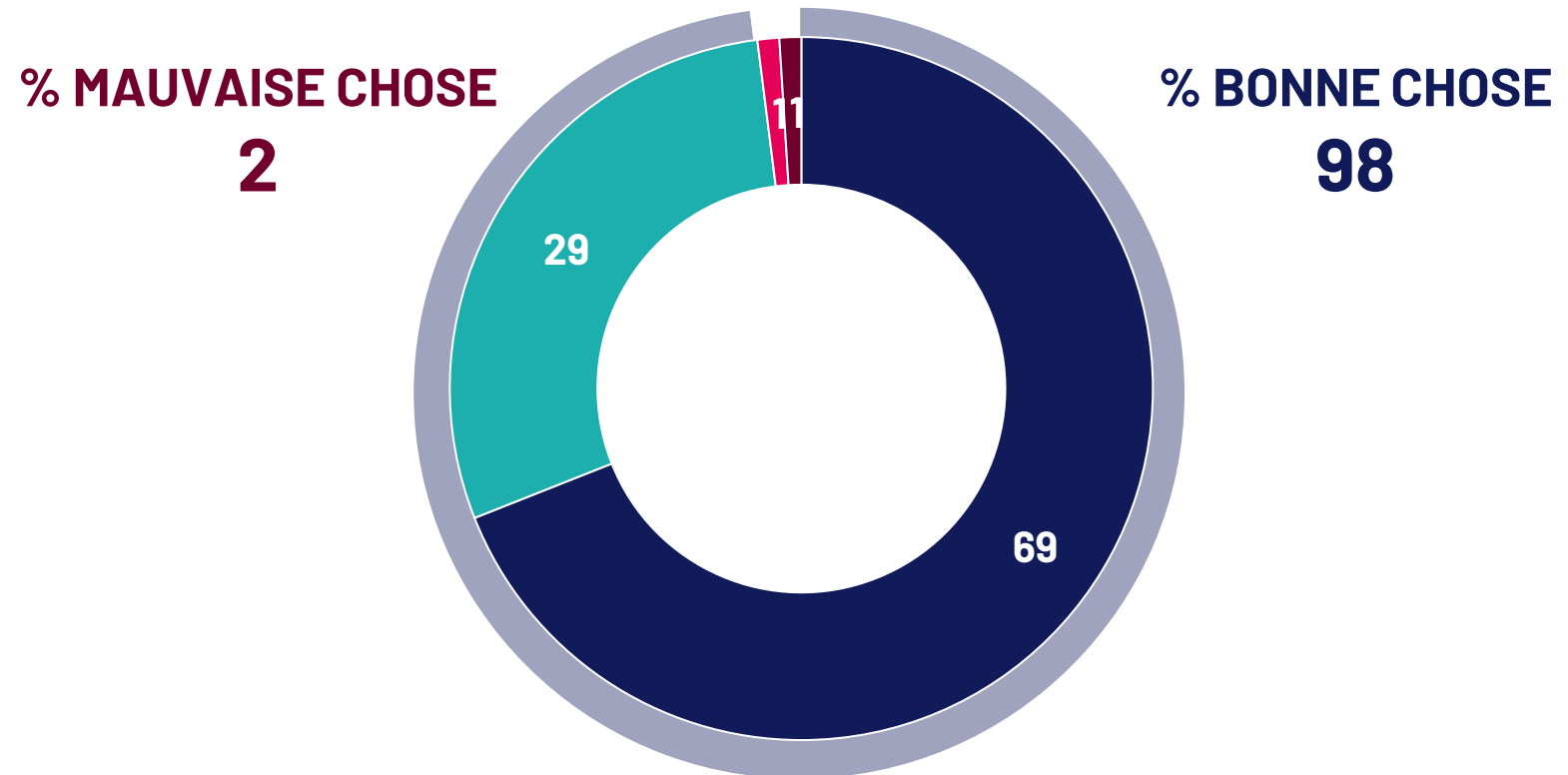
Base : Ensemble



Enfin, l'ensemble des Français estime que faire des contrôles supplémentaires sur la qualité de l'eau est une bonne chose.

Question : Les Agences régionales de santé (ARS) ont renforcé depuis 2023 la recherche de nouveaux résidus de pesticides dans l'eau, y compris des molécules issues de la dégradation des pesticides, ce qui a entraîné une baisse du taux de conformité de l'eau potable. Selon vous, est-ce une bonne ou une mauvaise chose d'effectuer ces recherches supplémentaires ?

Base : Ensemble



■ Une très bonne chose ■ Une plutôt bonne chose ■ Une plutôt mauvaise chose ■ Une très mauvaise chose

ANNEXES



NOS ENGAGEMENTS

CODES PROFESSIONNELS, CERTIFICATION QUALITÉ CONSERVATION ET PROTECTION DES DONNÉES

Ipsos est membre des organismes professionnels français et européens des études de marché et d'opinion suivants :

- **SYNTEC** (syndicat professionnel des sociétés d'études de marché en France ; www.Syntec-etudes.Com)
- **ESOMAR** (European Society for Opinion and Market Research, www.Esomar.Org)



**Ipsos France est certifiée ISO 20252 :
Market Research - version 2019
par AFNOR CERTIFICATION**

Ce document est élaboré dans le respect de ces codes et normes internationales.

Ipsos France s'engage à appliquer le **code ICC/Esomar** des études de marché et d'opinion. Ce code définit les règles déontologiques des professionnels des études de marché et établit les mesures de protection dont bénéficient les personnes interrogées.



Ipsos s'engage à respecter les lois applicables. Ipsos a désigné un Data Protection Officer et a mis place un plan de conformité au Règlement Général sur la Protection des Données (Règlement (UE) 2016/679). Pour plus d'informations sur notre politique en matière de protection des données personnelles : <https://www.ipsos.com/fr-fr/confidentialite-et-protection-des-donnees-personnelles>

A ce titre, la durée de conservation des données personnelles des personnes interviewées dans le cadre d'une étude est, à moins d'un engagement contractuel spécifique :

de 12 mois suivant la date de fin d'une étude Ad Hoc .

de 36 mois suivant la date de fin de chaque vague d'une étude récurrente.

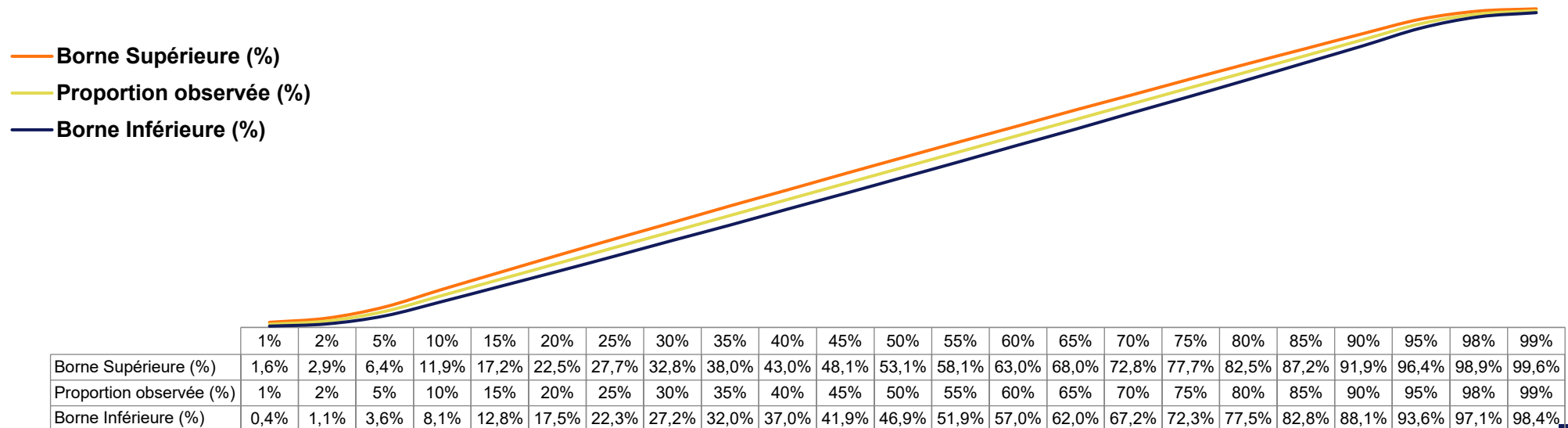
FIABILITÉ DES RÉSULTATS

Feuille de calcul

En l'occurrence s'agissant de cette étude :

- Intervalle de confiance : **95%**
- Taille d'échantillon : **1000**

Les proportions observées sont comprises entre :



FICHE TECHNIQUE

ÉTUDE AVEC IPSOS.DIGITAL

Fiche technique

Étude avec Ipsos.Digital

ÉCHANTILLON

- **Population cible** : Français âgés de 18 ans et plus
- **Tirage de l'échantillon** : échantillon constitué par tirage aléatoire dans la base des panélistes éligibles pour l'étude.
- **Critères et sources de représentativité** : sexe x âge sur 5 tranches, catégorie socioprofessionnelle du répondant, zones UDA 9, catégorie d'agglomération

COLLECTE DE DONNÉES

- **Dates de terrain** : 5 au 12 mai
- **Taille de l'échantillon final** : 1000 individus
- **Mode de recueil** : Recueil On line Panel Ipsos
- **Outil** : Fast Fact
- **Type d'incentive** : Programme de fidélisation avec système de récompense par cumul de points pour les panélistes
- **Méthodes de contrôle de la qualité des réponses**: surveillance des comportements de réponse des panélistes (Repérage des réponses trop rapides ou négligées (cochées en ligne droite ou zig zag par exemple))
- Contrôle de l'IP et cohérence des données démographiques.
- Les données seront conservées 2 ans

TRAITEMENTS DES DONNÉES

- Echantillon pondéré
- Méthode de pondération utilisée : méthode de calage sur marges
- Critères de pondération : sexe x âge sur 5 tranches, catégorie socioprofessionnelle du répondant, zones UDA 9, catégorie d'agglomération

FIABILITÉ DES RÉSULTATS : Études auto-administrées online

La fiabilité globale d'une enquête est le résultat du contrôle de toutes les composantes d'erreurs, c'est pourquoi Ipsos impose des contrôles et des procédures strictes à toutes les phases de l'étude.

EN AMONT DU RECUEIL

- **Echantillon** : structure et représentativité
- **Questionnaire** : le questionnaire est rédigé en suivant un processus de rédaction comprenant 12 standards obligatoires. Il est relu et validé par un niveau senior puis envoyé au client pour validation finale. La programmation (ou script du questionnaire) est testée par au moins 2 personnes puis validée.

LORS DU RECUEIL

- **Echantillonnage** : Ipsos impose des règles d'exploitation très strictes de ses bases de tirages afin de maximiser le caractère aléatoire de la sélection de l'échantillon: tirage aléatoire, taux de sollicitation, taux de participation, abandon en cours, hors cible...
- **Suivi du terrain** : La collecte est suivie et contrôlée (pénétration, durée d'interview, cohérence des réponses, suivi du comportement du répondant, taux de participation, nombre de relances,...).

- **Suivi du terrain** : La collecte est suivie et contrôlée (pénétration, durée d'interview, cohérence des réponses, suivi du comportement du répondant, taux de participation, nombre de relances,...).

EN AVAL DU RECUEIL

- Les résultats sont analysés en respectant les méthodes d'analyses statistiques (intervalle de confiance versus taille d'échantillon, tests de significativité). Les premiers résultats sont systématiquement contrôlés versus les résultats bruts issus de la collecte. La cohérence des résultats est aussi contrôlée (notamment les résultats observés versus les sources de comparaison en notre possession).
- Dans le cas d'une pondération de l'échantillon (méthode de calage sur marges), celle-ci est contrôlée par les équipes de traitement (DP) puis validée par les équipes études.

Fiche technique

Organisation (Étude sur panel online)

LES ACTIVITÉS CONDUITES OU COORDONNÉES PAR LES ÉQUIPES IPSOS BVA

- Design et méthodologie
- Elaboration du questionnaire / validation du scripting
- Traitement des données
- Validation des analyses statistiques
- Elaboration du rapport d'étude
- Conception de la présentation des résultats
- Mise en forme des résultats

LES ACTIVITÉS RÉALISÉES PAR LES ÉQUIPES IPSOS LOCALES EXPERTES DE L'ACTIVITÉ

- Echantillonnage
- Emailing
- Collecte des données en France

À PROPOS D'IPSOS

Ipsos est l'un des leaders mondiaux des études de marché et des sondages d'opinion, présent dans 90 marchés et comptant près de 20 000 collaborateurs.

Nos chercheurs, analystes et scientifiques sont passionnément curieux et ont développé des capacités multi-spécialistes qui permettent de fournir des informations et des analyses poussées sur les actions, les opinions et les motivations des citoyens, des consommateurs, des patients, des clients et des employés.

Nos 75 solutions s'appuient sur des données primaires provenant de nos enquêtes, de notre suivi des réseaux sociaux et de techniques qualitatives ou observationnelles.

Notre signature « Game Changers » résume bien notre ambition d'aider nos 5 000 clients à évoluer avec confiance dans un monde en rapide évolution.

Créé en France en 1975, Ipsos est coté à l'Euronext Paris depuis le 1er juillet 1999. L'entreprise fait partie des indices SBF 120, Mid-60, STOXX Europe 600 et est éligible au service de règlement différé (SRD).

ISIN code FR0000073298, Reuters ISOS.PA, Bloomberg IPS:FP

www.ipsos.com

35 rue du Val de Marne
75 628 Paris, Cedex 13 France
Tel. +33 1 41 98 90 00

GAME CHANGERS

Dans un monde qui évolue rapidement, s'appuyer sur des données fiables pour prendre les bonnes décisions n'a jamais été aussi important.

Chez Ipsos, nous sommes convaincus que nos clients cherchent plus qu'un simple fournisseur de données. Ils ont besoin d'un véritable partenaire qui leur procure des informations précises et pertinentes, et les transforme en connaissances pour leur permettre de passer à l'action.

Voilà pourquoi nos experts, curieux et passionnés, délivrent les mesures les plus exactes pour en extraire l'information qui permettra d'avoir une vraie compréhension de la Société, des Marchés et des Individus.

Nous mêlons notre savoir-faire au meilleur des sciences et de la technologie, et appliquons nos quatre principes de sécurité, simplicité, rapidité et de substance à tout ce que nous produisons.

Pour permettre à nos clients d'agir avec plus de rapidité, d'ingéniosité et d'audace.

La clef du succès se résume par une vérité simple :

You act better when you are sure.